

Деграционные процессы в ландшафтах Пиренейского полуострова и их социально-экономическое влияние

Научный руководитель – Аршинова Марина Александровна

Шиварев Степан Павлович

Студент (бакалавр)

Московский государственный университет имени М.В.Ломоносова, Географический факультет, Кафедра физической географии мира и геоэкологии, Москва, Россия

E-mail: Stepan.shivarev@yandex.ru

Феномен деградации рассматривается на трех иерархических уровнях: деградация почв, деградация земель и деградация ландшафтов. Для каждого уровня характерен свой набор процессов, которые могут стать острыми экологическими проблемами национального и даже регионального масштаба. Для описания процессов деградации предлагается система индикаторов. Каждый из них характеризует определенный аспект процесса/проблемы. В общей сложности анализируется 10 процессов деградации с использованием для их характеристики 15 индикаторов. Пространственными единицами для анализа процессов деградации на Пиренейском полуострове являются ландшафтные районы. Их мозаика составлена на основе национальных (испанских [4] и португальских [2]) ландшафтных карт с учетом других доступных ландшафтных схем и описаний, таких как ENVIP-Nature [3], EEA Dominant Landscape Types [3], LANMAP2 [3] и карта современных ландшафтов Европы профессора Романовой [1]. Каждый индикатор процессов деградации был оценен для каждого ландшафтного района Пиренейского полуострова, а затем единицы измерения их интенсивности были суммированы для получения итогового балла. Сводная таблица процессов деградации позволяет охарактеризовать их разнообразие и интенсивность для каждого ландшафтного района Пиренейского полуострова. Схематическая карта, построенная на основе итогового балла, выявляет общую тенденцию увеличения интенсивности деградации земель с северо-запада на юго-восток полуострова. Она также показывает различие между долинными, равнинными и горными ландшафтными районами в общей интенсивности процессов деградации. Корреляция между интенсивностью процессов деградации и показателями социально-экономического благополучия населения для Пиренейского полуострова в целом довольно слабая. Однако довольно высокая отрицательная корреляция для нескольких ландшафтных районов, преимущественно горных, позволяет предположить, что интенсивность процессов деградации, возможно, является одним из факторов, определяющих социально-экономическое благополучие.

Источники и литература

- 1) Романова Э.П.: Современные ландшафты Европы, Издательство Московского университета, 1997
- 2) Contributos para a Identificação e Caracterização da Paisagem em Portugal Continental, Universidade de Évora, Departamento de Planeamento Biofísico e Paisagístico, 2002
- 3) European Landscape Character Areas. Typologies, Cartography and Indicators for the Assessment of Sustainable Landscapes, Alterra Report No. 1254, Wageningen, 2005
- 4) Atlas Nacional de España: https://atlasnacional.ign.es/wane/Tipología_de_paisajes. Дата обращения: 16.10.25

Иллюстрации

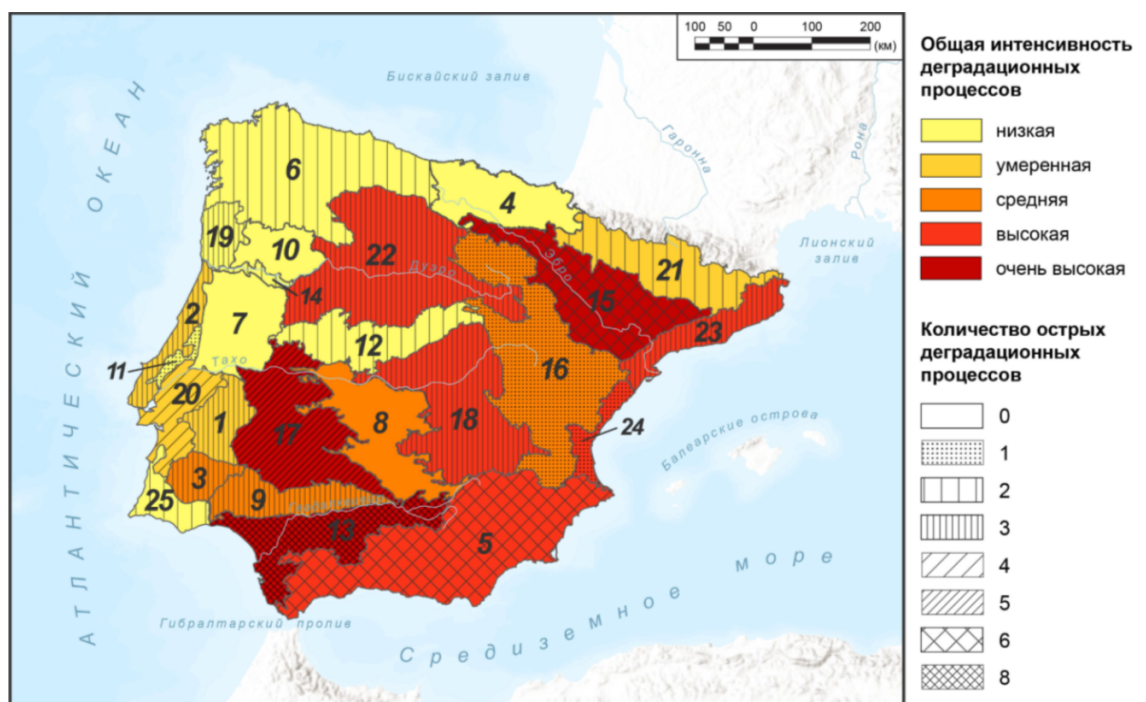


Рис. : 1. Выраженность деградационных процессов в ландшафтных районах Пиренейского полуострова