

### **Демпфирование системных рисков интенсификации производства зерновых культур в парадигме повышения экспортного потенциала АПК РФ**

Заявка № 1674599

По данным United Nations (UN), в 2026 г. глобальная численность населения составляет 8,4 млрд человек (темп роста с 1961 г. – 274%) (Рис.1). Согласно прогнозу UN, к 2080 г. демографический показатель достигнет максимальной величины в объеме 10,3 млрд человек (Рис.2). Повышательная динамика количества населения трансформирует структуру мирового спроса (АПК), способствуя формированию системного вызова международной продовольственной безопасности. По данным Food and Agriculture Organization (FAO), в период 1961–2026 гг. пахотные земли в мире увеличились с 1,34 до 1,59 млн га (темп роста 118,7%), что указывает на превышение динамики значений спроса на питание над масштабированием площадей аграрного назначения и демонстрирует исчерпание потенциала экстенсивного развития сельского хозяйства (Рис.3). Согласно данным «Trade Map», валовой экспорт продукции в мире по состоянию на 2025 г. составил 27 трлн долларов, что на 303% превышает уровень 2002 г. (Рис.4). По данным Федеральной таможенной службы (ФТС) РФ, объем российского экспорта в 2025 г. составил 418 млрд долларов США, что соответствует 1,5% глобального товарооборота. В 2025 г. мировой объем экспорта сельскохозяйственной продукции составил 2,17 трлн долларов, в период с 2001 г. его совокупная доля увеличилась до 9,2%. В сравнении развивающихся стран наибольшая динамика фиксируется в России, где в период с 2001 по 2025 гг. объем поставок возрос с 1,8 до 40 млрд долларов, формируя 1,8% глобального товарооборота агропродукции (Рис.5). По данным United States Department of Agriculture (USDA), совокупный объем производства сельскохозяйственной продукции в 2025 г. составил 5558 млн тонн, наибольшая доля (52%) была обеспечена за счет культивирования зерновых культур (2900 млн тонн), в том числе пшеницы (28%), что подчеркивает ее ключевую роль в глобальной продовольственной системе (Рис.6) [3]. По данным FAO, в 2025 г. совокупная капитализация мирового рынка пшеницы оценивается в 48 млрд долларов, основными экспортёрами являются Канада (7,6 млрд долларов), США (6 млрд долларов) и Россия (11,6 млрд долларов), при этом в 2025 г. пшеница составила более 80% общего объема экспорта зерновых культур РФ. В настоящее время Россия является ключевым игроком глобального продовольственного рынка, обеспечивая более 21,5% мирового предложения пшеницы, что формирует 30% экспортных доходов АПК РФ (Рис.7). В рамках Указа №309 Президент РФ установлено целевое значение объема агроэкспорта к 2030 г. – 55 млрд долларов [1]. В 2025 г. уровень потребления данной злаковой культуры в России (95,8 кг на душу населения) превышает среднемировые значения (83,7 кг), что указывает на системную роль пшеницы в структуре национальной продовольственной безопасности (Рис.8). В целях достижения полноценного обеспечения внутренних потребностей и формирования высокого экспортного потенциала необходимо развивать современную систему культивирования в рамках интенсивной модели производства. В отличие от стран с высоким уровнем урожайности, производство пшеницы в России характеризуется меньшим значением, которое по итогам 2025 г. составило 3,05 т/га (Рис.9). Однако, в настоящее время существует высокий потенциал увеличения урожайности, что определяется наличием значительных благоприятных биоклиматических факторов. Ключевым фактором интенсификации производства пшеницы является применение минеральных удобрений, которое по состоянию на 2025 г. в России составило (77 кг/га). Вследствие отсутствия экономических барьеров, в Германии данная величина составляет 143 кг/га, в Польше 124 кг/га, во Франции 131 кг/га. В период существования

СССР поставки минеральных удобрений АПК РСФСР достигли максимального объема в 1985 г., значение которого соответствовало 12,7 млн тонн, что сформировало рекордное удельное значение – 122 кг/га (Рис.10). В результате геополитической трансформации использование удобрений в 1995 г. составило 1,46 млн тонн, что эквивалентно снижению на 86,5%. Согласно исследованию академика РАН Сычева В. Г. и д. с.-х.н, Налиухина А. Н., в период 1991–2024 гг. в отечественном растениеводстве сформировался отрицательный баланс питательных элементов (-144 млн тонн) [2]. Ученые оценивают, что для обеспечения стабильности валовых сборов необходимо вносить в почву 10 млн тонн минеральных удобрений ежегодно (118 кг/га). Для сравнения, данный удельный показатель в Республике Беларусь оценивается в 151 кг/га, что превышает уровень РФ на 74 кг (Рис.11). В России минеральные удобрения вносятся лишь на 72% почв. Несоответствие фактическому показателю формирует риски снижения уровня продовольственной безопасности; с учетом научно обоснованной нормы внесения ежегодная минимальная потребность соответствует 10,5 млн тонн, превышая расчетные значения Министерства сельского хозяйства РФ на 4–5 млн тонн (Рис.12). По результатам регионального зонирования было установлено, что 7 субъектов РФ с высоким аграрным потенциалом (Волгоградская область, Республика Башкортостан, Оренбургская область, Самарская область, Саратовская область, Челябинская область, Омская область), обеспечивающие производство 20% пшеницы характеризуются низким уровнем внесения минеральных удобрений в сравнении с передовыми территориями по валовым сборам (Рис.13). В ходе исследования внутреннего рынка неорганических удобрений был выявлен объем нереализованных запасов данной продукции (4–4,5 млн тонн). Совокупный темп роста цен на минеральные удобрения в период 2022–2025 гг., составил 185%; текущие уровни цен превысили значения, установленные в 2022 г. в соответствии с приказом №830/22 ФАС РФ (Рис.14). Снижение экономической доступности минеральных удобрений будет способствовать сокращению объемов производства зерновых, что поставит под угрозу выполнение нормативных показателей Указа Президента РФ №309. В целях регулирования ценового диспаритета предлагается реализовать на базе Ассоциации «Народный фермер» совместно с Министерством сельского хозяйства РФ комплексный механизм мониторинга внутренних цен. Согласно положению КоАП РФ ст. 14.6, завышение регулируемых государством цен на продукцию должно повлечь наложение штрафа на производителей минеральных удобрений; по расчетам автора, объем штрафа по итогам 2025 г. оценивается в 23,2 млрд рублей. При этом объем дополнительных затрат аграриев ввиду превышения внутренних цен над экспортными составил 2,5 млрд рублей (Рис.15). В рамках обеспечения экономической доступности минеральных удобрений на внутреннем рынке предлагается реализовать политику введения мер таможенно-тарифного регулирования экспорта агрохимической продукции путем введения адвалорной ставки 15%. Потенциальный дополнительный доход федерального бюджета по итогам 2025 г. с учетом введения экспортной пошлины мог составить 76,7 млрд рублей. Применение директивных методов государственного воздействия обеспечит экономическую доступность минеральных удобрений на внутреннем рынке, что позволит повысить продовольственную безопасность РФ и создать условия для достижения стратегических целей, закрепленных Указом Президента РФ №309.

### Источники и литература

- 1) Указ Президента Российской Федерации от 07.05.2024 г. № 309 «О национальных целях развития Российской Федерации на период до 2030 года и на перспективу до 2036 года», действующая редакция.
- 2) Сычев, В. Г., Налиухин, А. Н. (2024). Потребность в минеральных удобрениях с учетом роста урожаев и воспроизводства плодородия почв России. Плодородие, 4,

5–10. DOI 10.25680/S19948603.2024.139.01.

3) United States Department of Agriculture (2025). Data. Retrieved December 3, 2025, from <https://www.usda.gov/>

### Иллюстрации

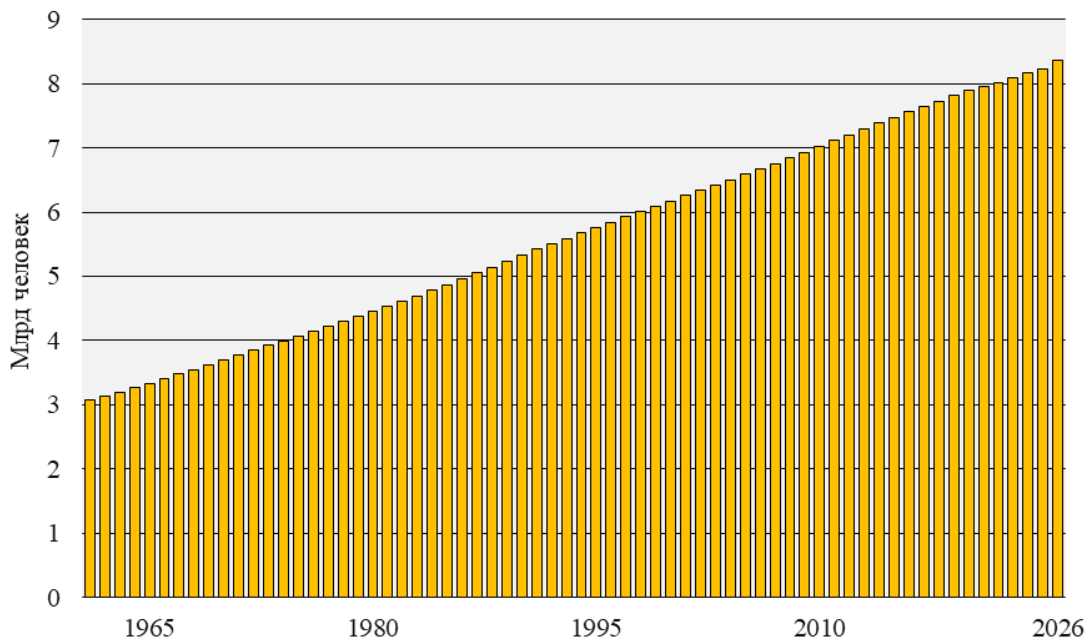


Рис. : 1. Динамика численности населения, млрд человек

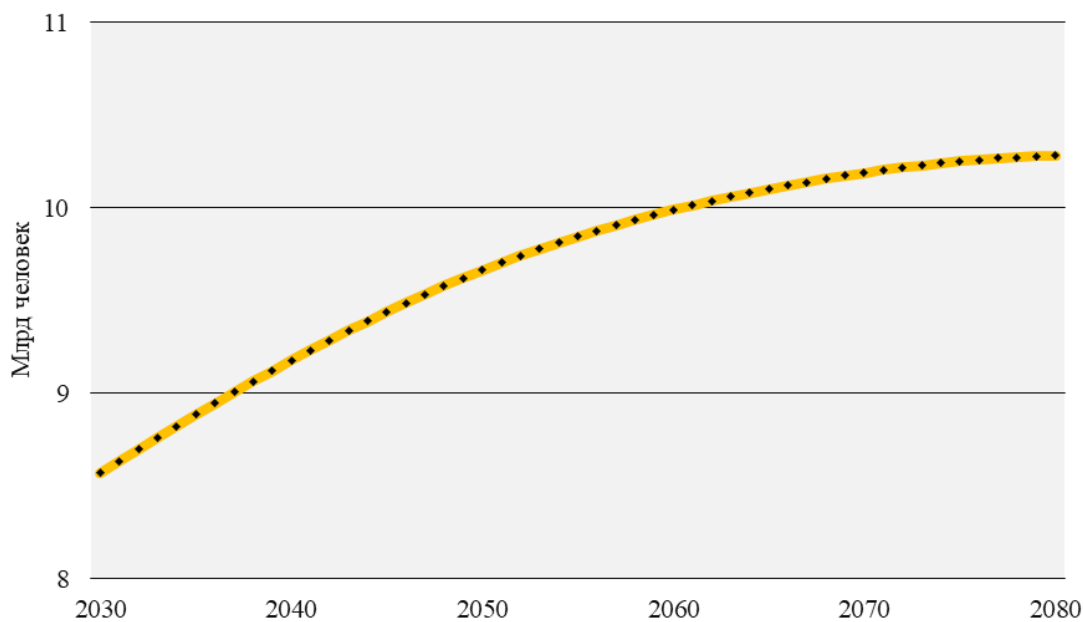


Рис. : 2. Оценочные прогнозы численности населения, млрд человек

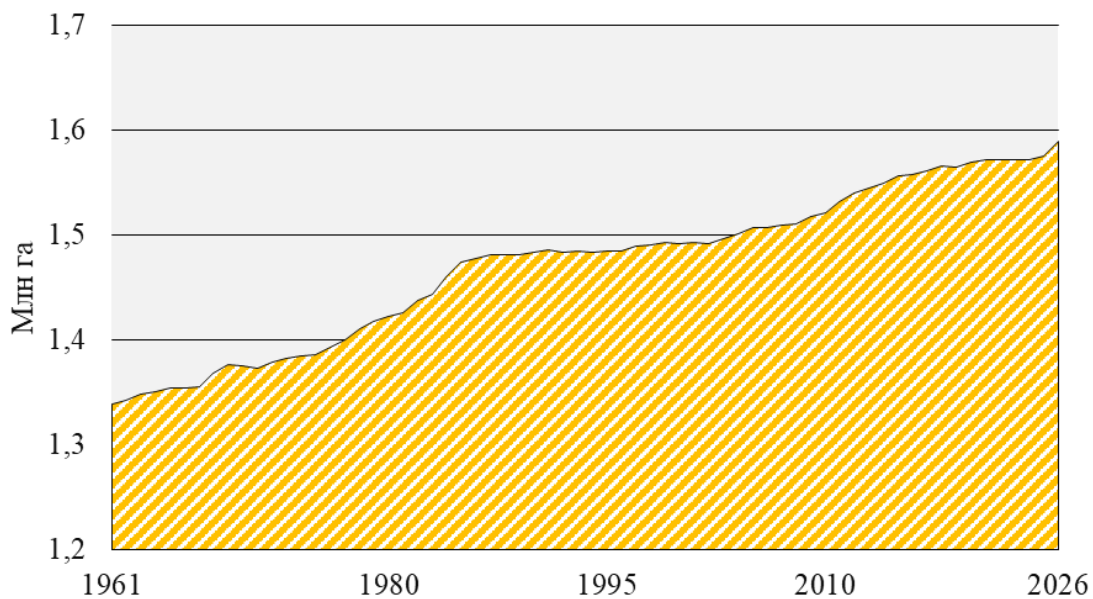


Рис. : 3. Динамика пахотных земель в мире, млн га

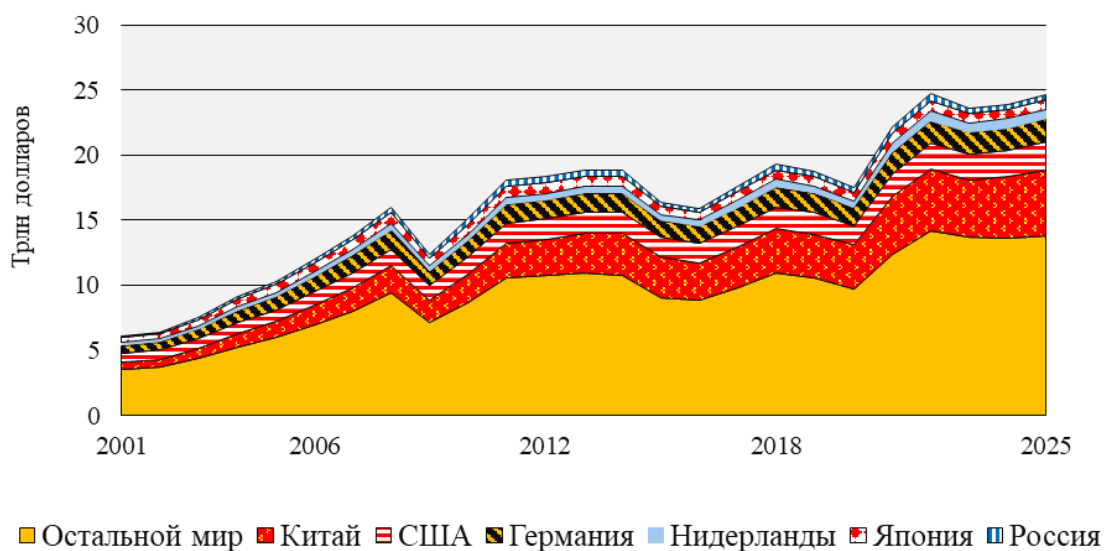


Рис. : 4. Динамика глобального экспорта продукции, трлн долларов

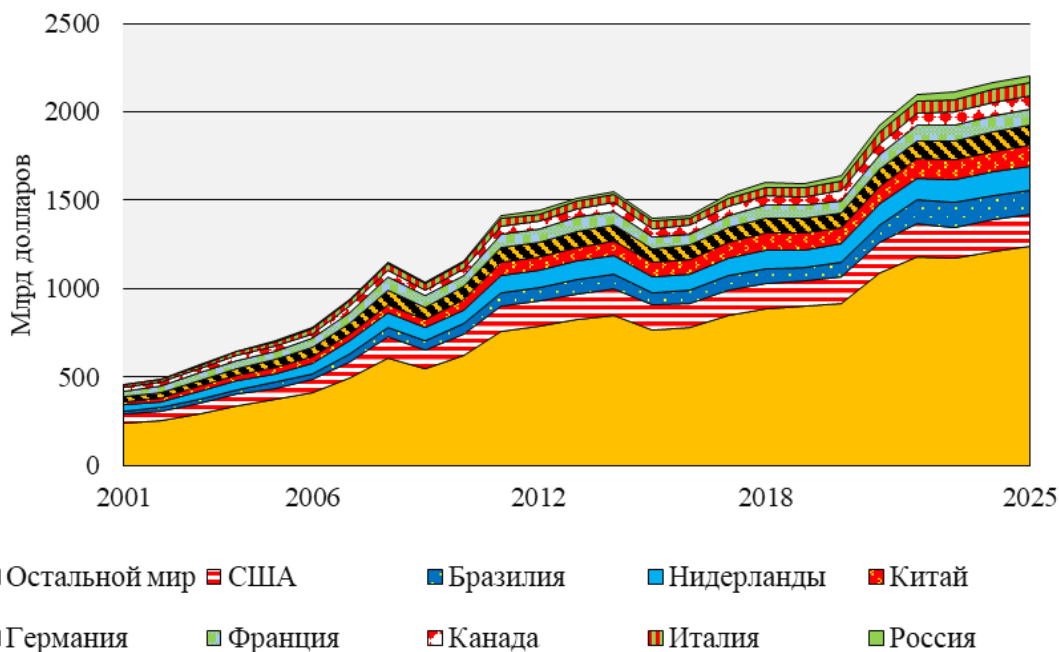


Рис. : 5. Динамика глобального экспорта сельскохозяйственной продукции, млрд долларов

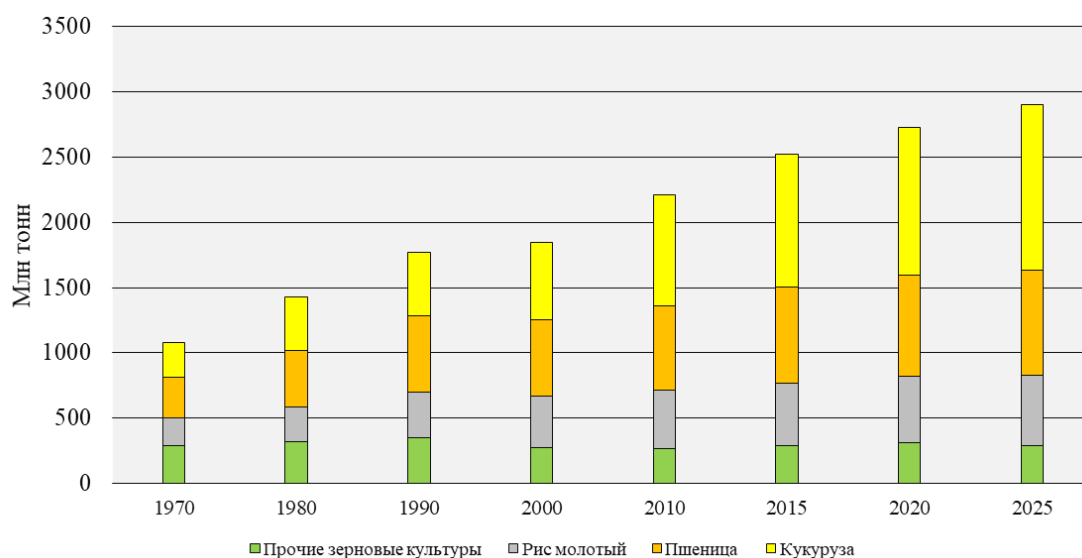


Рис. : 6. Динамика мирового баланса продовольствия, млн тонн

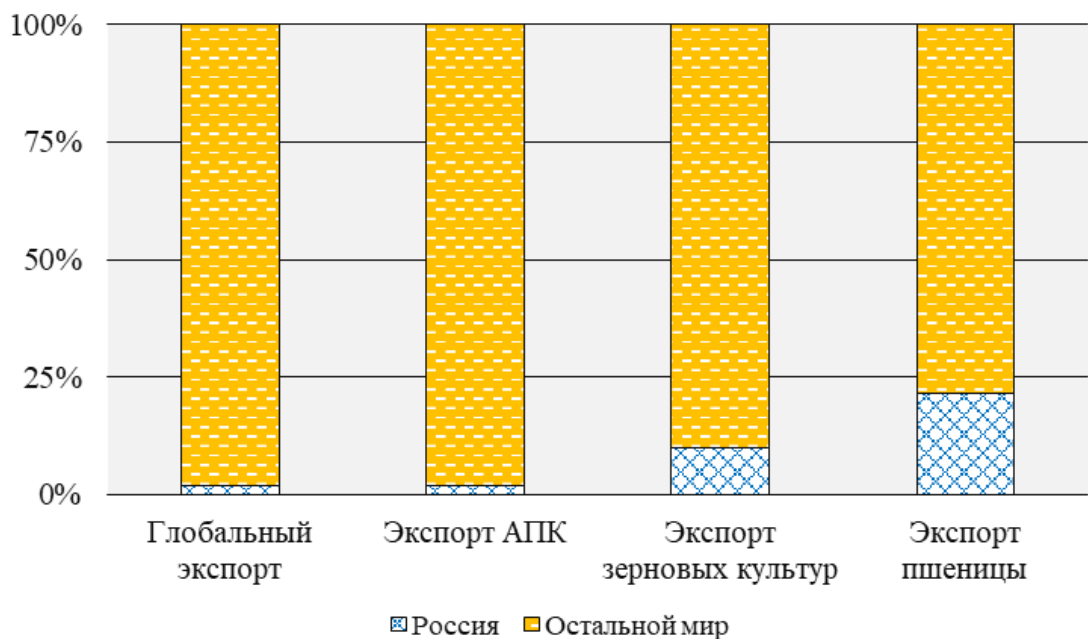


Рис. : 7. Структура категорий экспорта РФ и остального мира в 2025 г., %

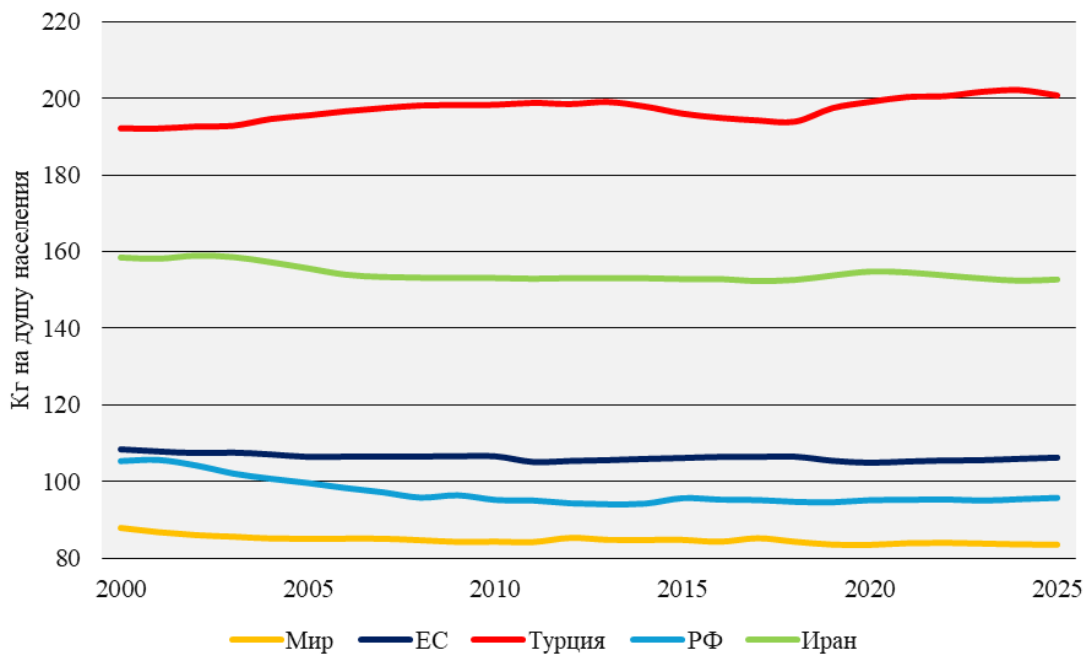


Рис. : 8. Динамика потребления пшеницы на душу населения, кг

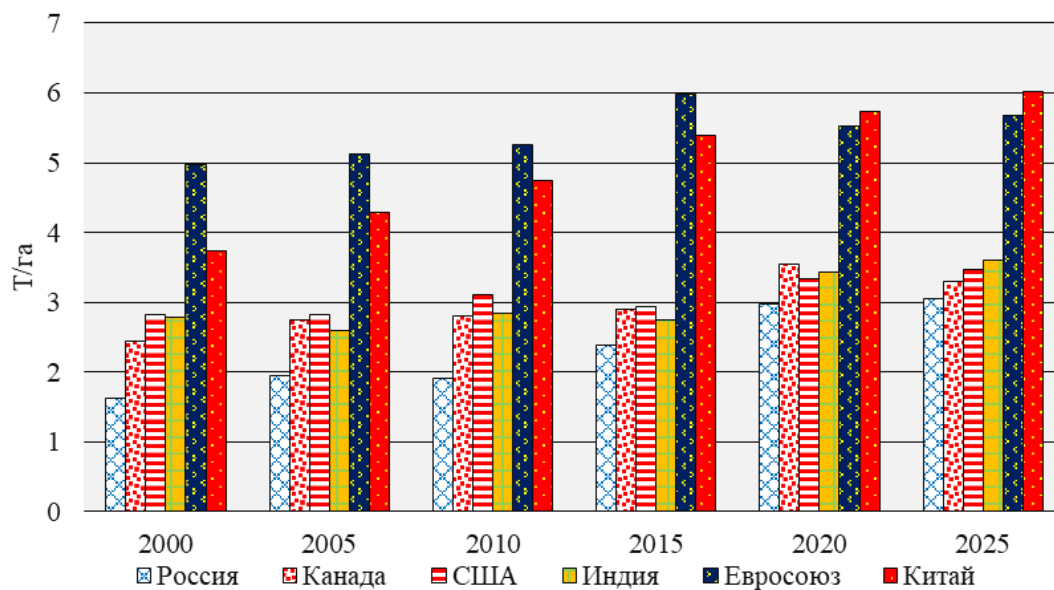


Рис. : 9. Динамика урожайности пшеницы, т/га

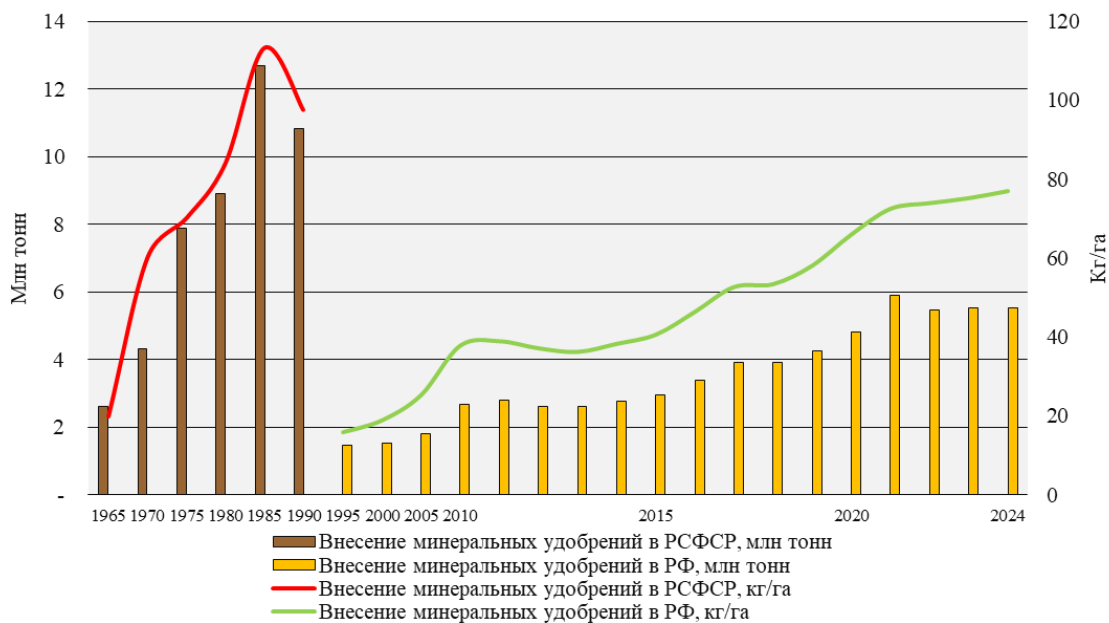


Рис. : 10. Динамика внесения минеральных удобрений в РСФСР и РФ

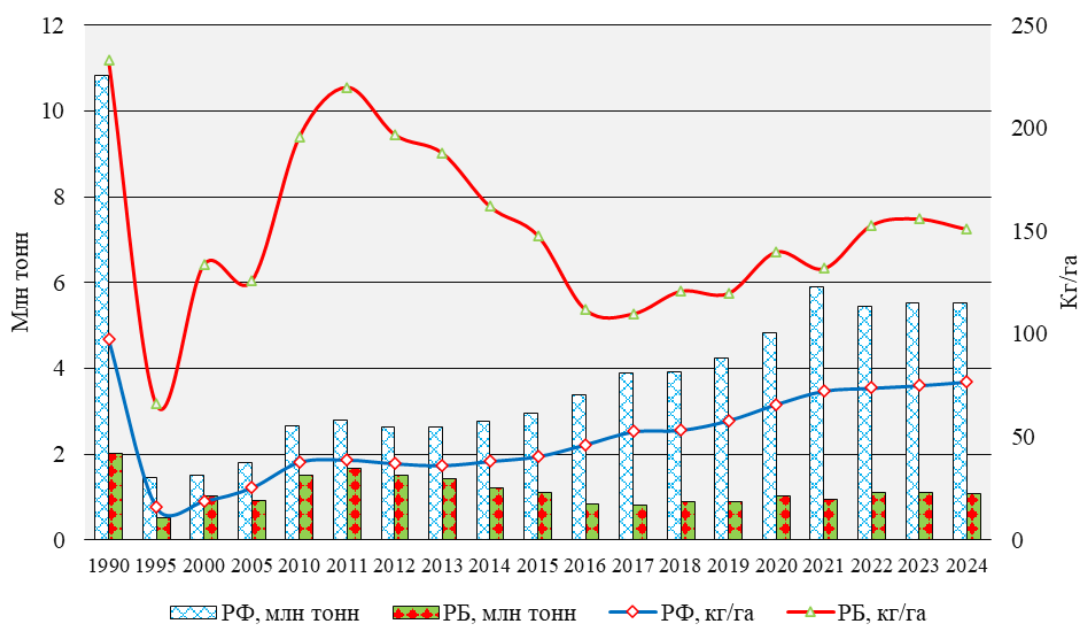


Рис. : 11. Динамика внесения минеральных удобрений в РФ и РБ

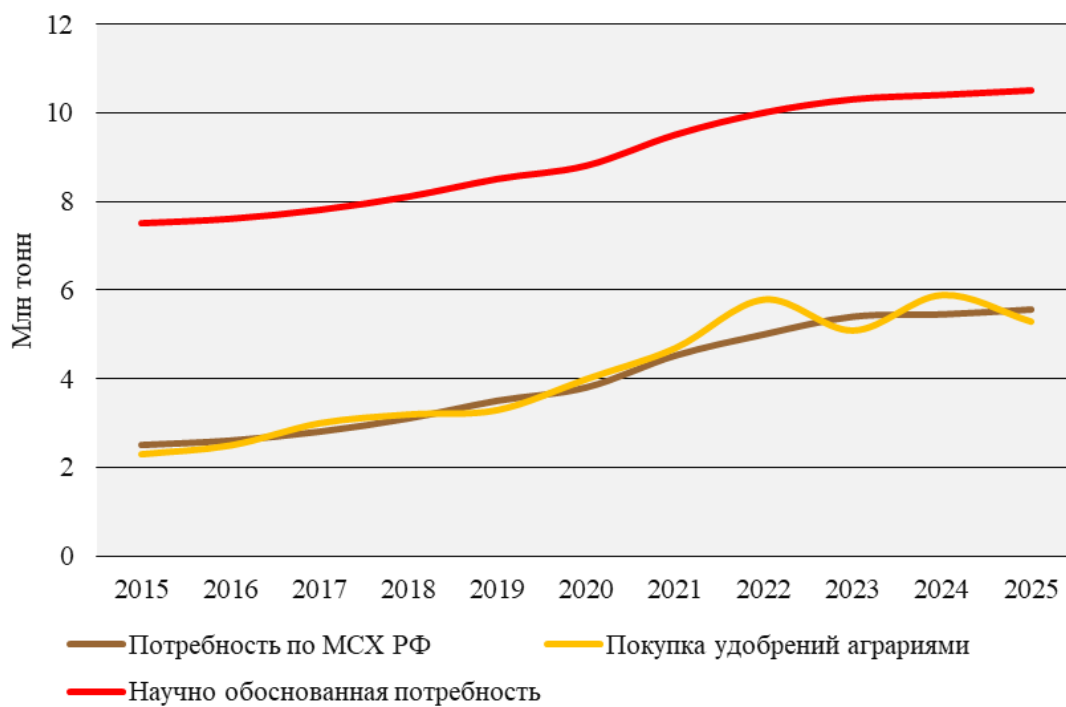
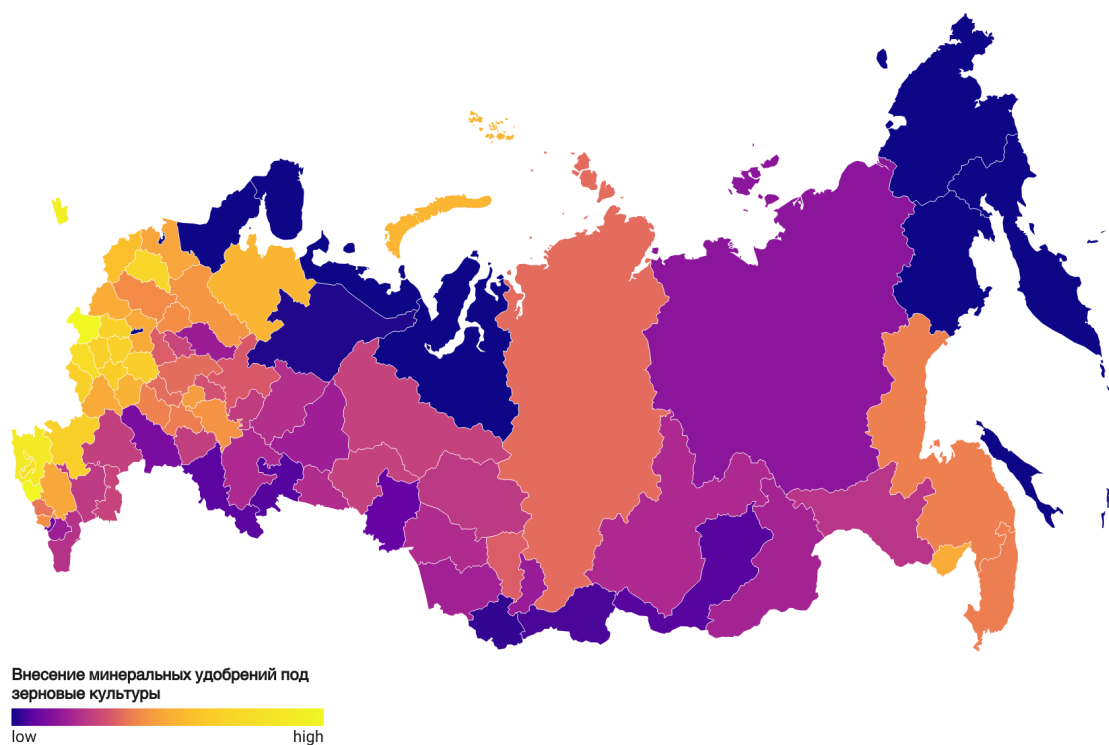


Рис. : 12. Динамика потребности в минеральных удобрениях, млн тонн



Карта: Efimov Egor Alekseevich · Источник: Единая межведомственная информационно-статистическая система (ЕМИСС) · Создано с помощью Datawrapper

Рис. : 13. Региональное зонирование внесения минеральных удобрений под зерновые культуры, кг/га

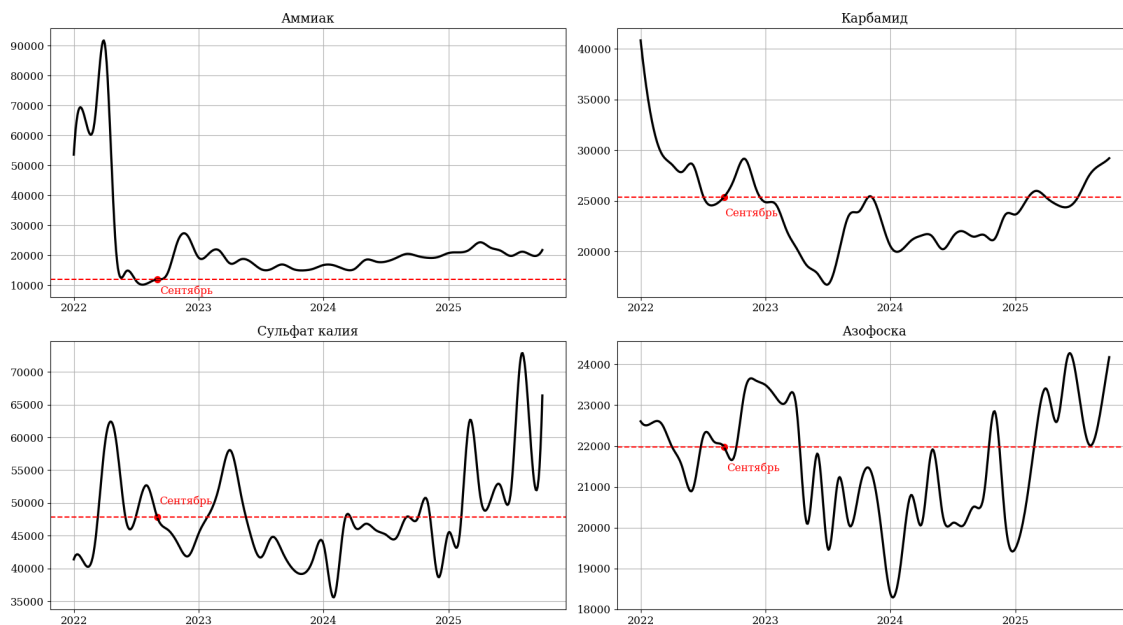


Рис. : 14. Динамика цен минеральных удобрений на российском рынке

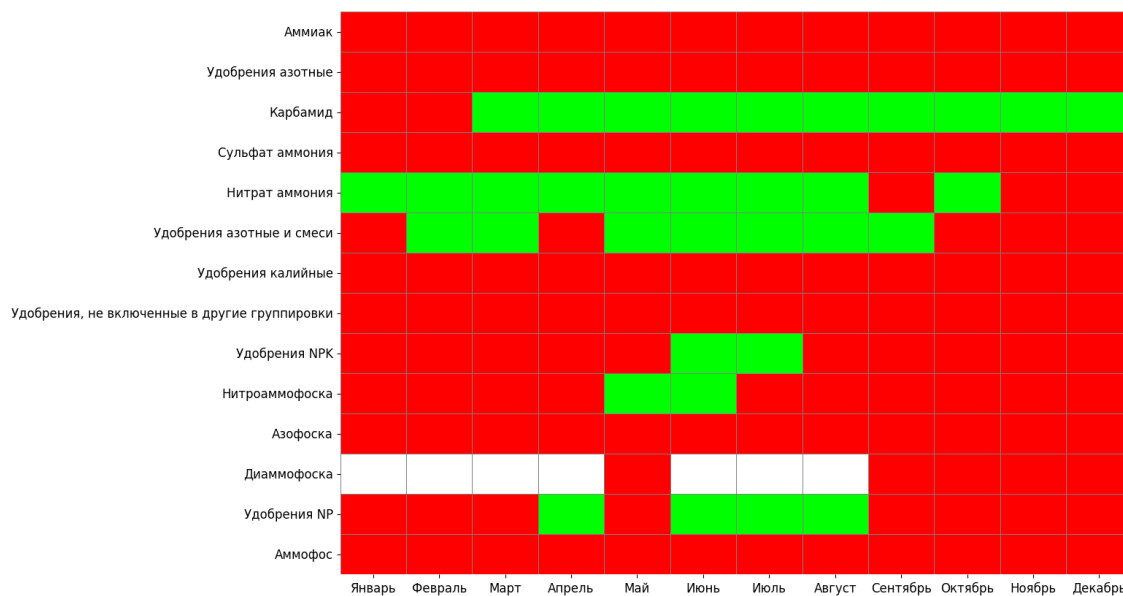


Рис. : 15. Сравнение внутренних и экспортных цен на минеральные удобрения