

## **Эконометрическая оценка внутрисемейных экстерналий в потреблении алкоголя и табака в России**

Заявка № 1667413

### **Введение**

Исследование внутрисемейных экстерналий опирается на теорию, согласно которой привычки и поведенческие паттерны распространяются через социальные связи. Фундаментальные работы (Christakis, Fowler, 2008; Christakis, Fowler, 2013) на данных Фреймингемского исследования доказывают, что курение и потребление алкоголя имеют кластерную природу: отказ от курения одного из супругов снижает вероятность курения партнера на 67%

Параллельно с сетевыми эффектами действует механизм социального контроля. Как отмечает (Umberson, 1992), брак выступает институтом мониторинга здоровья, где партнеры (чаще женщины) ограничивают рискованное поведение друг друга. Этот «эффект брака» подтверждается мета-анализами, указывающими на снижение потребления психоактивных веществ при вступлении в официальный союз (Koball et al., 2010; Leonard, Rothbard, 1999)

Ключевым вызовом для эконометрической оценки является разделение коррелированных эффектов: становятся ли супруги похожими из-за взаимного влияния или из-за начального выбора похожего партнера. (Clark, Etilé, 2006) на британских данных показывают, что корреляция в курении часто объясняется именно первичным отбором (курильщики выбирают курильщиков), а не влиянием внутри брака. В то же время (Salvatore et al., 2019), используя квази-экспериментальные методы, находят подтверждение влияния брака на снижение потребления алкоголя у мужчин. Работа (Reynolds et al., 2006) добавляет в этот анализ генетическую и социальную компоненты, указывая, что для курения социальная среда играет большую роль, чем для алкоголя, в случае с которым превалирует отбор в брак. Также авторы выделяют наличие умеренной наследуемости вредных привычек

Экстерналии курения и алкоголя меняются в зависимости от этапа жизни. Исследования (Staff et al., 2010; Staff et al., 2014) демонстрируют, что рождение детей и переход к родительству являются наиболее сильными «шоками», ведущими к снижению потребления алкоголя, особенно у женщин. Напротив, дестабилизация домохозяйства (развод, овдовение) провоцирует кризисный эффект — резкий рост интенсивности курения (Strohschein et al., 2005; Hilz & Wagner, 2018)

Для России характерна высокая степень образовательной ассортативности браков (Зинченко, 2017), что создает устойчивые кластеры домохозяйств с разным уровнем отношения к здоровью. Эмпирические оценки на данных РМЭЗ ВШЭ (Рощина, 2008) подтверждают, что негативные инвестиции в здоровье (алкоголь, курение) тесно связаны с социально-экономическим статусом индивида и его окружения

В современных работах по РФ фиксируются факторы перехода к трезвости, среди которых семейное положение и наличие детей играют значимую роль, однако сохраняется гендерная асимметрия эффектов (Рощина, Белова, 2024). Наличие же в семье непьющих людей повышает вероятность отказа от алкоголя. Лонгитюдные исследования в российских регионах показывают, что кумулятивный эффект потребления алкоголя и курения в рамках домохозяйства является определяющим фактором преждевременной смертности (Иванова, Долгалев, 2017)

### **Цель исследования**

Выявить и количественно оценить влияние статуса потребления алкоголя и курения партнера (супруга), а также других членов домохозяйства, на риски начала и отказа от данных привычек

**Задачи:**

- 1) Определить, является ли курящий/пьющий партнер статистически значимым препятствием для вероятности другого члена семьи отказаться от вредной привычки
- 2) Проверить, сохраняется ли за женщинами роль надзора за партнером или в современных российских домохозяйствах доминирует механизм симметричного влияния
- 3) Оценить, как наличие других курящих/пьющих членов семьи (взрослых детей, родителей) корректирует риски перехода индивида к негативным привычкам и выхода из них

**Данные и методология.** Эмпирической базой исследования послужили данные Российского мониторинга экономического положения и здоровья населения НИУ ВШЭ (RLMS-HSE) за период с 2002 по 2024 гг. Объектом исследования стали индивиды, состоящие в браке или сожительстве, а также одинокие респонденты (группа сравнения). Для оценки влияния окружения на динамику вредных привычек использовались модели пропорциональных рисков Кокса. Были оценены два типа моделей:

**Начало потребления:** оценка риска начать курить/пить для тех, кто изначально не имел привычки.

**Отказ от потребления:** оценка вероятности прекращения курения/потребления алкоголя.

Ключевой переменной интереса выступил статус курения/потребления алкоголя партнером и другими членами домохозяйства. В моделях контролировались: пол, возраст, брачный статус, уровень образования, доходы, наличие детей, размер домохозяйства, наличие работы, тип населённого пункта, самооценка здоровья и удовлетворённость жизнью.

**Результаты**

Потребление табака

Женщины: Наличие курящего партнера, особенно в сочетании с другими курящими членами семьи, дает максимальный прирост риска начала курения

Мужчины: Окружение критически важно для выхода из привычки: наличие курящих в доме снижает вероятность отказа от курения

Потребление алкоголя:

Женщины: Статистически значимо чаще начинают употреблять алкоголь «за компанию» с партнером. А также реже бросают привычку, если партнёр употребляет алкоголь

Мужчины: Проживание в абсолютно непьющей семье является мощным стимулом к отказу. При этом наличие пьющего партнера + кого-то ещё пьющего в домохозяйстве снижает шансы на трезвость

**Источники и литература**

- 1) Christakis N. A., Fowler J. H. Social contagion theory: examining dynamic social networks and human behavior //Statistics in medicine. – 2013. – Т. 32. – №. 4. – С. 556-577
- 2) Christakis N. A., Fowler J. H. The collective dynamics of smoking in a large social network //New England journal of medicine. – 2008. – Т. 358. – №. 21. – С. 2249-2258.

- 3) Clark A. E., Etilé F. Don't give up on me baby: Spousal correlation in smoking behaviour //Journal of health economics. – 2006. – Т. 25. – №. 5. – С. 958-978.
- 4) Hilz R., Wagner M. Marital status, partnership and health behaviour: findings from the German Ageing Survey (DEAS) //Comparative Population Studies-Zeitschrift für Bevölkerungswissenschaft. – 2018. – Т. 43. – С. 65-97.
- 5) Koball H. L. et al. What do we know about the link between marriage and health? //Journal of Family Issues. – 2010. – Т. 31. – №. 8. – С. 1019-1040.
- 6) Leonard K. E., Rothbard J. C. Alcohol and the marriage effect //Journal of studies on Alcohol, supplement. – 1999. – №. 13. – С. 139-146.
- 7) Reynolds C. A., Barlow T., Pedersen N. L. Alcohol, tobacco and caffeine use: spouse similarity processes //Behavior genetics. – 2006. – Т. 36. – №. 2. – С. 201-215.
- 8) Salvatore J. E., Gardner C. O., Kendler K. S. Marriage and reductions in men's alcohol, tobacco, and cannabis use //Psychological medicine. – 2020. – Т. 50. – №. 15. – С. 2634-2640.
- 9) Staff J. et al. Family transitions and changes in drinking from adolescence through mid-life //Addiction. – 2014. – Т. 109. – №. 2. – С. 227-236.
- 10) Staff J. et al. Substance use changes and social role transitions: Proximal developmental effects on ongoing trajectories from late adolescence through early adulthood //Development and psychopathology. – 2010. – Т. 22. – №. 4. – С. 917-932.
- 11) Strohschein L. et al. Marital transitions and mental health: are there gender differences in the short-term effects of marital status change? //Social science & medicine. – 2005. – Т. 61. – №. 11. – С. 2293-2303.
- 12) Umberson D. Gender, marital status and the social control of health behavior //Social science & medicine. – 1992. – Т. 34. – №. 8. – С. 907-917.
- 13) Зинченко Д. И. Ассортативность браков по уровню образования: изменения в связи с экспансией высшего образования в России //Демографическое обозрение. – 2021. – Т. 8. – №. 4. – С. 81-105.
- 14) Иванова А. Ю., Долгалев И. В. Формирование риска смертности в зависимости от поведенческих факторов (курение, потребление алкоголя) по результатам 27-летнего проспективного исследования //Кардиоваскулярная терапия и профилактика. – 2017. – Т. 16. – №. 5. – С. 40-45.
- 15) Рощина Я. М. Отдача от позитивных и негативных инвестиций в здоровье //М.: Издательский дом ГУ-ВШЭ. – 2008.
- 16) Рощина Я. М., Белова Ю. Ю. Кто перестаёт пить алкоголь в России? //Экономическая социология. – 2024. – Т. 25. – №. 1. – С. 11-57.

### Иллюстрации

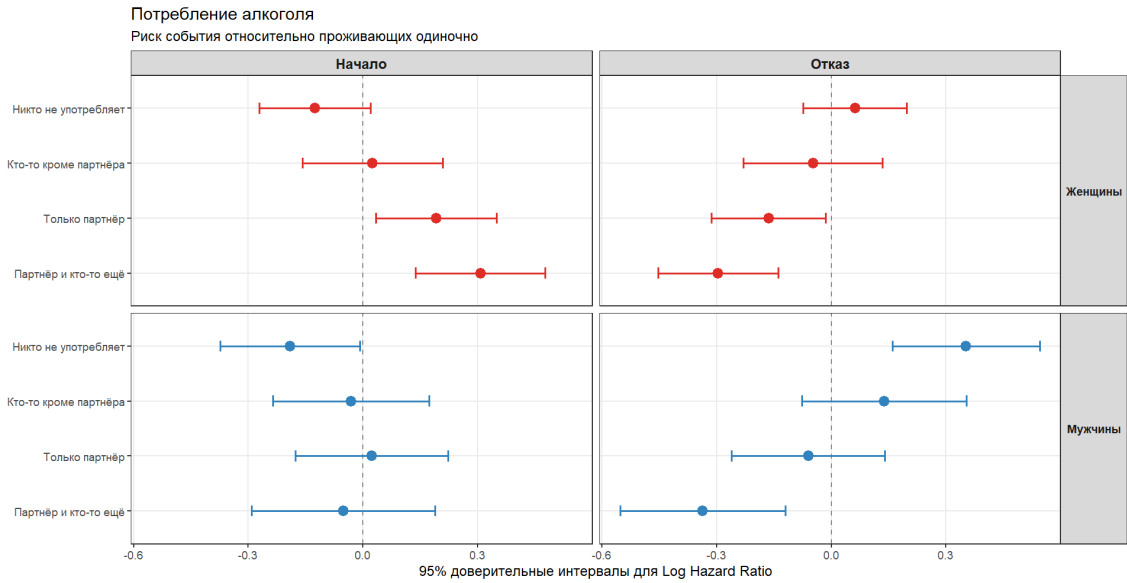


Рис. : Результаты: потребление алкоголя

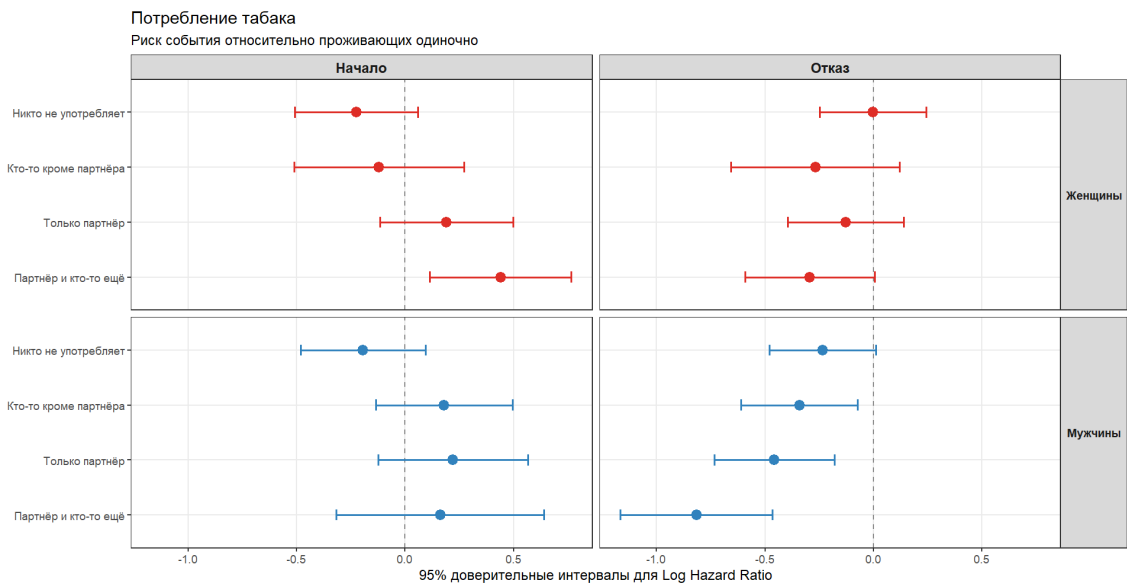


Рис. : Результаты: потребление табака