

**Смыслополагание как акт творения: субстанциональные и процессуальные модели восприятия реальности в их межкультурной взаимодополнительности**

**Научный руководитель – Комков Олег Александрович**

***Губин Юрий Валериевич***

*Студент (магистр)*

Московский государственный университет имени М.В.Ломоносова, Факультет иностранных языков и регионоведения, Кафедра сравнительного изучения национальных литератур и культур, Москва, Россия

*E-mail: yury.gubin@gmail.com*

**1. Общая характеристика темы**

Доклад посвящен анализу фундаментальных способов смыслополагания, посредством которых культура конституирует воспринимаемую реальность. Исходной является позиция, изложенная А. В. Смирновым [8], согласно которой мир не дан человеку непосредственно, но раскрывается через формы осмысления, отраженные в языке, нарративе и символических системах культуры. В этом контексте смыслополагание рассматривается не как вторичная интерпретация уже готового мира, а как акт его творческого порождения, формирующий онтологические и эпистемологические горизонты человеческого опыта.

Опираясь на концепцию А. В. Смирнова, в работе выделяются два базовых типа смыслополагания — субстанциональный и процессуальный, получающие развитие в западной, исламской и буддийской философско-религиозных традициях. Эти способы не противопоставляются как взаимоисключающие, но анализируются как взаимодополняющие ракурсы описания реальности.

**2. Историография и теоретические основания**

Теоретическую основу исследования составляют труды А. В. Смирнова [8], раскрывающие различия западных и восточных логик мышления; работы Ф. Джеймисона [11], интерпретирующие нарратив как универсальную форму осмысления социальной и культурной реальности; философия времени А. Бергсона [3; 10], а также концепция вневходимости М. М. Бахтина [1; 2] и ее современные феноменологические интерпретации [9; 13].

Религиозно-философский материал представлен исследованиями буддизма и межрелигиозного диалога А. Берзина [4; 5], анализом раннего буддизма у В. Г. Лысенко [7], а также работами Тханиссаро Бхиккху [14], посвященными критике романтизирующих интерпретаций буддийского учения. Дополняющим контекстом служат семиотические и культурологические исследования [6; 12].

**3. Постановка проблемы**

- 1) В чем заключается онтологическое различие субстанциональных и процессуальных моделей смыслополагания?
- 2) Каким образом язык и культурная традиция задают различные логики конституирования реальности?
- 3) Возможно ли рассматривать данные способы смыслополагания как взаимодополняющие ракурсы, приближающие к более «объемному» пониманию реальности?

**4. Ход исследования**

- 1) Субстанциональная модель смыслополагания  
Анализируется западная логика мышления, восходящая к античной метафизике, в рамках которой реальность схватывается как совокупность устойчивых сущностей,

связанных отношениями. Данная модель опирается на логику тождества и исключенного третьего, а субъект мыслится как автономная и относительно неизменная единица. Подобный способ смыслополагания способствует формированию объектно-ориентированной картины мира, в которой процессы вторичны по отношению к вещам.

2) Процессуальная модель смыслополагания

На материале исламской и буддийской традиций рассматривается восприятие мира как совокупности процессов, где первичны действия, становление и причинно-следственные связи. В буддийской философии признаки описываются не как атрибуты сущностей, а как характеристики существования (*anicca, dukkha, anattā*), что отражает процессуальную логику осмысления реальности [5; 7]. Аналогичный акцент на действиях, а не на субстанциях, обнаруживается в исламской теологии, где божественное постигается через проявления и деяния [4].

3) Язык, культура и взаимодополнительность ракурсов

Демонстрируется, как различие между субстанциональностью и процессуальностью отражено в языковых стратегиях артикуляции смысла. Вслед за М. М. Бахтиным подчеркивается, что доступ к реальности всегда опосредован культурными кодами, а позиция венаходимости позволяет выйти за рамки определенного способа восприятия [1; 2; 9]. В этом контексте сопоставление различных логик смыслополагания выступает не как их иерархизация, а как диалог, выявляющий скрытые основания каждой из них и позволяющий приблизиться к осознанию свойств универсальной базовой реальности.

## 5. Выводы

В результате исследования обосновывается тезис о том, что субстанциональные и процессуальные способы смыслополагания не исключают друг друга, но в совокупности позволяют приблизиться к более объемному пониманию реальности. Их сопоставление выявляет универсальные механизмы смыслогенерации, лежащие в основе культурных различий, и открывает возможность межкультурного философского диалога без редукции смысловых оснований каждой традиции. Такой подход соответствует ключевым установкам межкультурной философии и позволяет рассматривать различие логик мышления как ресурс, а не препятствие пониманию.

## Источники и литература

- 1) Бахтин М. М. Философская эстетика 1920-х годов // Собрание сочинений: в 7 т. М.: Русские словари, 2003. Т. 1.
- 2) Бахтин М. М. Эстетика словесного творчества. М.: Искусство, 1986.
- 3) Бергсон А. Избранное: Сознание и жизнь / пер. с фр. М., 2010. М.: РОССПЭН, 2010.
- 4) Берзин А. Исламо-буддийский диалог // Избранные труды по буддизму и тибетологии. М.: Открытый Мир, 2006. Ч. 2.
- 5) Берзин А. Неизменные и изменчивые явления // Избранные труды по буддизму и тибетологии. М.: Открытый Мир, 2005. Ч. 1.
- 6) Бразговская Е. В лабиринтах семиотики. М., Екатеринбург: Кабинетный ученый, 2018.
- 7) Лысенко В. Г. Ранний буддизм: религия и философия. М.: Институт философии РАН, 2003.

- 8) Смирнов А. В. Сознание. Логика. Язык. Культура. Смысл. М.: Языки славянской культуры, 2015.
- 9) Ячин С. Е., Петракова Н. В. Эстетика вневходимости М. М. Бахтина в перспективе постгуссерлианской феноменологии // Философические письма. Русско-европейский диалог. 2024. №2.
- 10) Bergson H. Duration and Simultaneity. NY: Bobbs-Merrill, 1965.
- 11) Jameson F. The Political Unconscious. Narrative as a socially symbolic act. London: 1981.
- 12) Löfgren O. On the Anatomy of Culture The problem of home blindness // Ethnologia europaеа. Vol. 12. 1981.
- 13) Morson G. S., Emerson C. Bakhtin // The Johns Hopkins Guide to Literary Theory and Criticism / Ed. by M. Groden and M. Kreiswirth. Baltimore, 1994.
- 14) Thanissaro B. Buddhist Romanticism. CA: Metta Forest Monastery, 2015.

### Иллюстрации

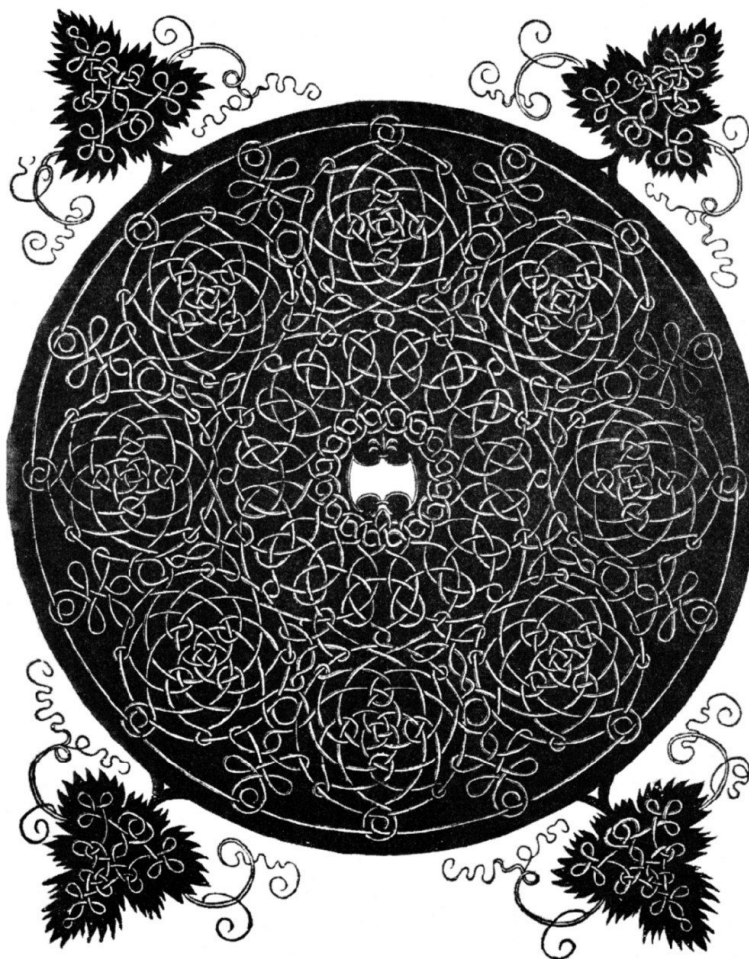


Рис. : А. Дюрер. Плетеный орнамент, ок. 1500. Визуальные проявления субстанционального мышления в западном орнаменте: несмотря на некоторые связи, вырисовываются отдельные друг от друга объекты. Здесь это круги.

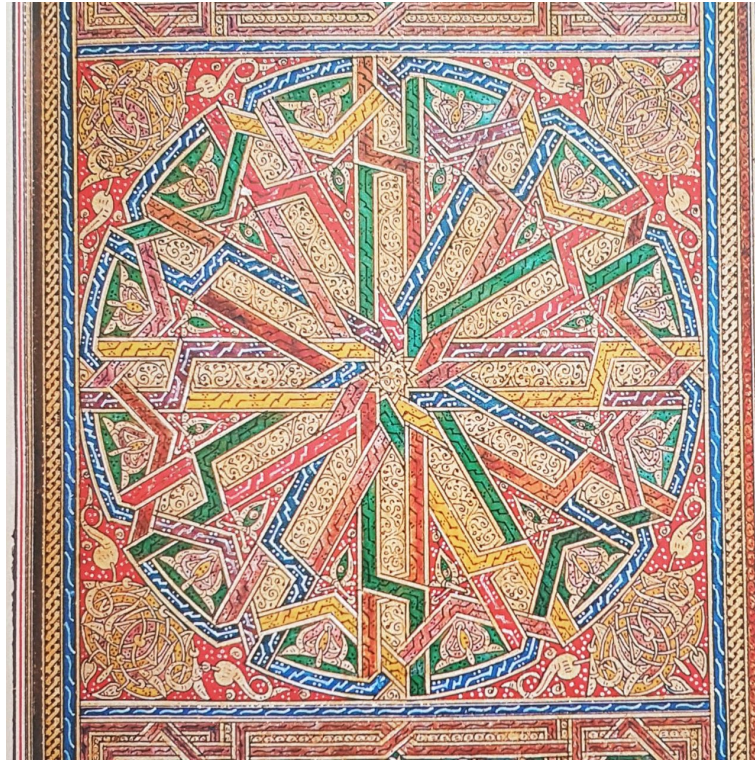


Рис. : Последняя страница Корана, Марокко, 1792. На восточных орнаментах в первую очередь проступают именно связи, их переплетения: прослеживается движение или потоки, а не замкнутые геометрические фигуры.



Рис. : Китайская вышивка конца династии Цин, 1850–1900. В центре композиции — буддийский «бесконечный узел»: 12 звеньев (āyatana) взаимозависимого происхождения; а также символ мудрости и гармонии.