

Секция «28.25 Социальная психология - практике: целеполагание, коммуникации, принятие решений»

Самовосприятие и склонность к манипулированию у подростков

Научный руководитель – **Иванов Михаил Аркадьевич**

Казakov Дмитрий Николаевич

Студент (специалист)

Московский государственный университет имени М.В.Ломоносова, Факультет психологии, Москва, Россия

E-mail: dmitrii.kazakov07200@mail.ru

Подростковый возраст является периодом активной перестройки самовосприятия и поиска устойчивых способов самопозиционирования в системе межличностных отношений [3; 4]. В условиях высокой значимости социальной оценки и неопределенности идентичности подростки нередко прибегают к стратегиям поведенческой регуляции, направленным на контроль социального взаимодействия [4; 8]. Одной из таких стратегий может выступать макиавеллизм, понимаемый как установка на инструментальное использование межличностных отношений [9].

Цель исследования заключалась в выявлении особенностей взаимосвязи самовосприятия и склонности к манипулированию у подростков. В исследовании приняли участие 98 подростков в возрасте 14–17 лет. Использовались методики оценки самооценки и самоотношения [7], семантический дифференциал «Я и Другие», короткий опросник Темной триады [12], шкала веры в опасный мир. Статистическая обработка включала корреляционный анализ Спирмена, непараметрические сравнительные процедуры и структурное моделирование (SEM).

Полученные результаты показали, что макиавеллизм у подростков связан прежде всего с особенностями когнитивно-оценочного компонента самовосприятия. Более высокий уровень макиавеллизма сопряжен с самописанием себя через характеристики хитрости, лукавства и закрытости, что указывает на включение манипулятивных установок в структуру образа «Я». Данный результат согласуется с представлением о самосхемах как когнитивных структурах, формирующихся на основе повторяющегося поведенческого опыта [11].

При этом макиавеллизм не продемонстрировал устойчивых связей с интегральным самоотношением. Результаты структурного моделирования показали, что глобальное отношение к себе в большей степени определяется мировоззренческими установками, а именно восприятием мира как опасного и угрожающего. Повышенная вера в опасный мир оказывала выраженное отрицательное влияние на самоотношение, тогда как макиавеллизм не выступал его структурным предиктором. Данный вывод согласуется с концепцией базовых убеждений о мире, согласно которой негативное восприятие социальной реальности снижает психологическую устойчивость личности [10].

Выявлена нелинейная связь между самооценкой и макиавеллизмом. При заниженной самооценке рост макиавеллистических установок сопровождался снижением коллективной идентичности и усилением ориентации на автономность, что позволяет интерпретировать макиавеллизм как компенсаторную стратегию саморегуляции. Подобный механизм соответствует положениям индивидуальной психологии А. Адлера о компенсации субъективного чувства неполноценности [1]. При адекватной самооценке макиавеллизм проявлялся преимущественно как инструментальная стратегия поведения, не затрагивающая базовую самооценку личности. При завышенной самооценке макиавеллизм тесно интегрировался в структуру Темной триады и сопровождался выраженной связью с нарциссизмом и психопатией [12].

Анализ половых различий показал, что у девушек рост макиавеллизма преимущественно отражается в изменении когнитивных характеристик образа «Я» при относительной стабильности самооотношения. У юношей наиболее психологически уязвимой оказалась группа со средним уровнем макиавеллизма, для которой характерно снижение самоуважения и целостности самооотношения. Это позволяет рассматривать этап формирования стратегичности у юношей как потенциально кризисный, что соотносится с данными о гендерных различиях в динамике самооценки в подростковом возрасте [4].

Таким образом, макиавеллизм в старшем подростковом возрасте выступает не как однозначно деструктивная черта, а как вариативная стратегия самопозиционирования, включенная преимущественно в когнитивный компонент самовосприятия. Ключевым фактором психологической устойчивости подростков является не уровень манипулятивных установок, а характер базовых убеждений о социальной реальности и субъективная безопасность мира [10].

Источники и литература

- 1) Адлер А. Практика и теория индивидуальной психологии. М., 1927.
- 2) Божович Л.И. Личность и ее формирование в детском возрасте. М., 1968.
- 3) Выготский Л.С. Психология развития человека. М., 1984.
- 4) Кон И.С. Психология ранней юности. М., 1984.
- 5) Кули Ч.Х. Человеческая природа и социальный порядок. М., 2000.
- 6) Мид Дж.Г. Разум, самость и общество. М., 1994.
- 7) Столин В.В., Пантелеев С.Р. Опросник самооотношения. М., 1988.
- 8) Эльконин Д.Б. Психология развития. М., 1989.
- 9) Christie R., Geis F. Studies in Machiavellianism. New York, 1970.
- 10) Janoff-Bulman R. Shattered assumptions: Towards a new psychology of trauma. New York, 1992.
- 11) Markus H. Self-schemata and processing information about the self // Journal of Personality and Social Psychology. 1977. Vol. 35. P. 63–78
- 12) Paulhus D., Williams K. The Dark Triad of personality // Journal of Research in Personality. 2002. Vol. 36. P. 556–563.

Иллюстрации

Пол	Переменная	Сравнение уровней	U	p (raw)	p (BH)	Звенья значимости
Женщины	Суммарный показатель Темной триады	высокий – низкий	402	< 0,001	0,001	**
Женщины	Суммарный показатель Темной триады	низкий – средний	62	< 0,001	< 0,001	***
Мужчины	Суммарный показатель Темной триады	высокий – низкий	134	< 0,001	0,008	**
Мужчины	Самоуважение (СА)	низкий – средний	7	0,002	0,034	*
Мужчины	Интегральный индекс самоотношения	низкий – средний	9,5	0,004	0,034	*
Мужчины	Семантический дифференциал: образ «Я» (среднее)	низкий – средний	75,5	0,014	0,048	*
Мужчины	Суммарный показатель Темной триады	низкий – средний	13	0,01	0,048	*
Мужчины	Аутосимпатия (СА)	низкий – средний	14,5	0,014	0,048	*

Рис. : Таблица 9. Различия между уровнями макиавеллизма внутри полов по критерию Манна-Уитни, с поправкой BH

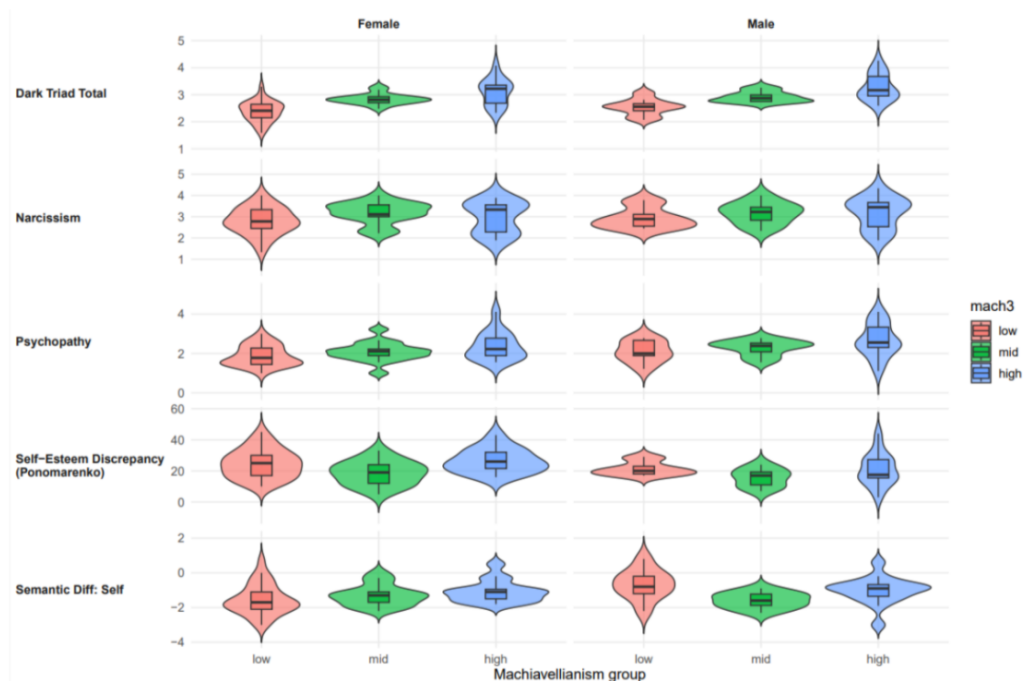


Рис. : Таблица 12. Распределение показателей в группах Макиавеллизма с учетом пола

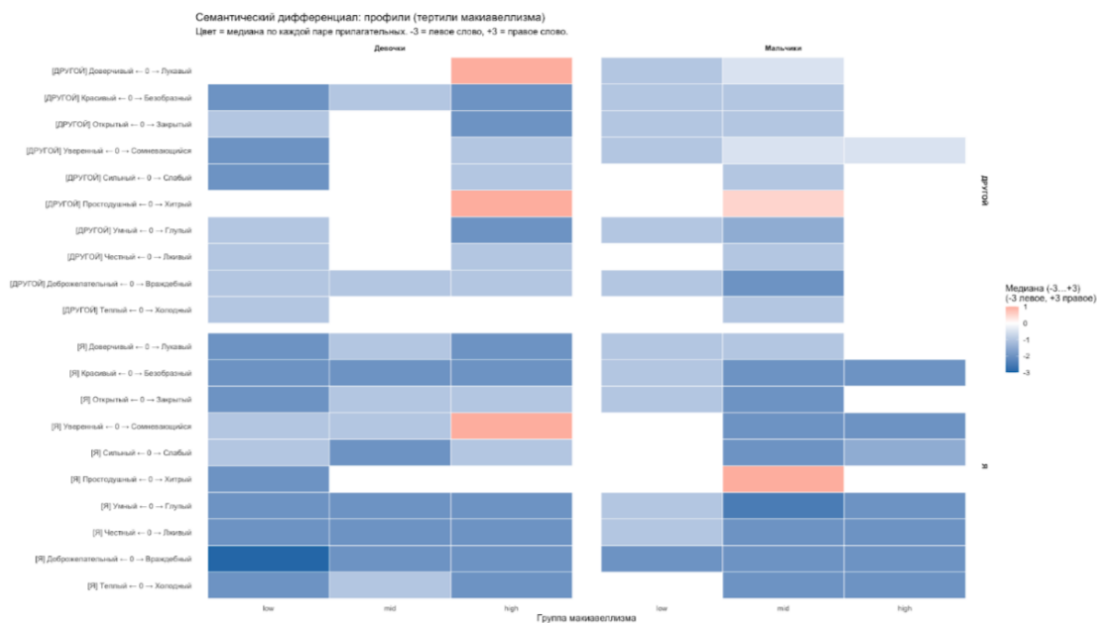


Рис. : Таблица 14. Тепловая карта семантический дифференциала Я и Другие по мужчинам/женщинам и уровням макиавеллизма, тертили