

Особенности адаптации студентов России и зарубежья в высших учебных заведениях

Научный руководитель – Маликова Любовь Андреевна

Медяник Милана Михайловна

Студент (специалист)

Рязанский государственный медицинский университет имени академика И.П. Павлова,
Факультет клинической психологии, Рязанская область, Россия

E-mail: milanamedianik@gmail.com

Адаптация студентов в высших учебных заведениях остаётся одной из важных задач современного образования, особенно в условиях глобализации и увеличения числа иностранных студентов. Эффективная адаптация влияет на эмоциональное состояние, учебную мотивацию и социальную интеграцию студентов, что делает изучение этого процесса актуальным для повышения качества образовательной среды и поддержки обучающихся.

В исследовании приняли участие 379 студентов в возрасте от 18 до 22 лет из России и стран СНГ (Узбекистан, Туркменистан, Таджикистан, Беларусь, Казахстан), обучающихся в ведущих вузах (МГУ им. Ломоносова, РязГМУ им. Павлова, РГУ им. Есенина, НИЯУ МИФИ, МГМУ им. Сеченова). Для анализа данных использовались методы математико-статистической обработки: описательная статистика, непараметрический U-критерий Манна-Уитни и H-критерий Краскала-Уоллиса. Исследование было направлено на комплексное изучение эмоциональных, социальных и коммуникативных аспектов адаптации студентов, что позволило выявить ключевые факторы, влияющие на успешность этого процесса.

Результаты исследования демонстрируют, что иностранные студенты имеют более высокий уровень нервно-психического напряжения (по данным методики Т. А. Немчина «Шкала оценки уровня нервно-психического напряжения», 1983 г.), что мы связываем с культурно-языковыми барьерами и социальной изоляцией. Анализ с использованием «Шкалы социально-психологической адаптации» К. Роджерса и Р. Даймонда (СПА, 1954) и опросника «Социально-психологические характеристики субъекта общения» (В. А. Лабунская, 1999) показал, что уровень коммуникативных навыков и развитость социального интеллекта существенно коррелируют с успешностью интеграции студентов в учебную и социальную среду. В частности, студенты с более высокими показателями по этим инструментам демонстрируют лучшую способность к установлению межличностных контактов, снижению чувства изоляции и адаптации к новым культурным условиям.

Результаты исследования адаптации в течение первого года обучения позволяют говорить о существенных изменениях. Так, при сравнении результатов опроса эмоциональной дезадаптации у студентов, поступивших из других стран, в 2024 и 2025 годах, были получены статистически значимые различия (U-критерий Манна-Уитни, $U = 124.5$, при $p \leq 0,05$). Такие данные подтверждают, что эмоциональное состояние иностранных студентов меняется с течением времени, отражая динамику адаптационного процесса.

Выделение подгрупп студентов по региональному и международному признаку позволило выявить специфические барьеры и ресурсы, влияющие на адаптацию. На основе этих данных разработаны рекомендации для вузов: организация психологической поддержки с учётом культурных особенностей, развитие коммуникативных компетенций, создание условий для межкультурного диалога и интеграции.

Таким образом, исследование расширяет теоретические знания о механизмах адаптации студентов и предлагает практические меры для улучшения образовательной среды и

психологического благополучия обучающихся, способствуя успешной социальной и учебной интеграции студентов из разных регионов и стран.

Источники и литература

- 1) Серых А. Б., Морозов Ю. Е., Будиловский Г. Н., Лифинцева А. А. Эмоциональная дезадаптация и психосоматическое здоровье юношей и девушек // Вестник Балтийского федерального университета им. И. Канта. Серия: Филология, педагогика, психология. 2011. №4. URL: <https://cyberleninka.ru/article/n/emotsionalnaya-dezadaptatsiya-i-psihosomaticheskoe-zdorovie-yunoshey-i-devushek>
- 2) Вишневецкая М. Н. Особенности адаптации иностранных студентов к процессу обучения в российском вузе // Мир науки. Педагогика и психология. 2020. №2. URL: <https://cyberleninka.ru/article/n/osobennosti-adaptatsii-inostrannyh-studentov-k-protsessu-obucheniya-v-rossiyskom-vuze>
- 3) Конева О. Б. Социально-психологические аспекты дезадаптации личности // Вестник ЧелГУ. 2012. №19 (273). URL: <https://cyberleninka.ru/article/n/sotsialno-psihologicheskie-aspekty-dezadaptatsii-lichnosti>

Иллюстрации

Параметр	Значение
Размер выборок (n ₁ , n ₂)	21, 21
Сумма рангов (R ₁ , R ₂)	547.5, 419.5
Статистика (U)	124.5
Критическое значение	127
Уровень значимости	0.05
Вывод	Есть статистически значимые различия

Рис. : Сравнение результатов опроса эмоциональной дезадаптации у студентов, поступивших из других стран, в 2024 и 2025 годах (U-критерий Манна-Уитни)

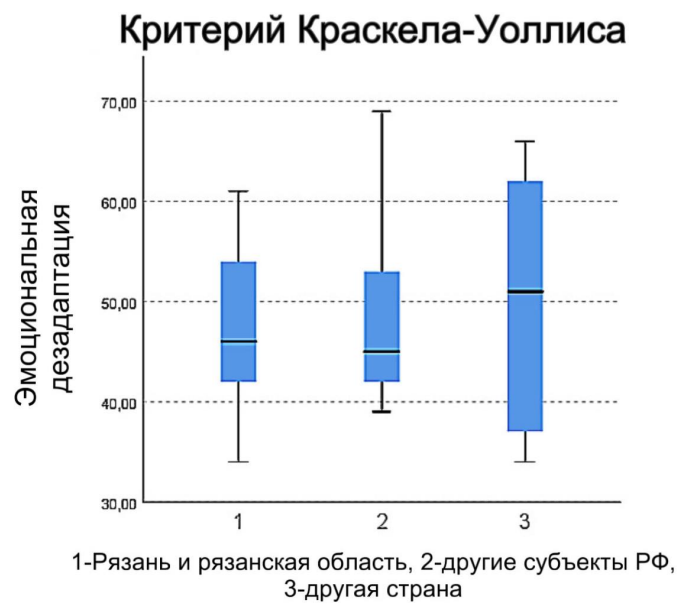


Рис. : Результаты проведения методики Т. А. Немчина «Шкала оценки уровня нервно-психического напряжения» студентов РязГМУ