

## Особенности функционально-планировочной структуры конгресс-отеля

*Лоскутова Александра Александровна*

*Студент (бакалавр)*

Новосибирский государственный архитектурно-строительный университет (Сибстрин),  
Новосибирск, Россия

*E-mail: snowwhite.kermond123@mail.ru*

В данном исследовании рассматривается конгресс-отель как гостиничный комплекс, который, в отличие от традиционной гостиницы, сочетает проживание с функциями конгресс-центра, выставочного центра и бизнес-центра, что позволяет участникам деловых мероприятий не покидать территорию отеля. Актуальность работы обусловлена социально-экономическим развитием страны и отсутствием во многих городах площадок для мероприятий областного и федерального уровня, а также единых нормативно-правовых рекомендаций по проектированию таких объектов. Целью исследования является выявление особенностей функционально-планировочной структуры конгресс-отеля. Для её достижения были поставлены следующие задачи: проанализировать наличие конгресс-отелей в пяти крупных городах России и пяти зарубежных городах, провести сравнительный анализ российских и зарубежных центров, выявить основные функции и принципы их совмещения, а также определить особенности проектирования.

Проведённый сравнительный анализ показал, что российские объекты имеют преимущественно малый и средний масштаб конгрессной функции с вертикальным зонированием, где общественные и конгрессные зоны расположены на нижних уровнях, а номера — на верхних, при этом конгресс-блок встроен в гостиницу. Зарубежные объекты, напротив, отличаются крупным масштабом, более выраженной автономностью конгресс-части, которая может функционировать как самостоятельная система, а также кластерной планировкой и высокой модульностью залов. В структуре конгресс-отеля выделены пять основных функциональных блоков: отель, конгресс-центр, питание, бизнес-центр и рекреационная функция. Оптимальной признана схема, объединяющая четыре зоны — конгресс-центр, отель, бизнес-центр и выставочный центр — в единой пространственной системе.

Ключевые особенности проектирования включают вертикальное функциональное зонирование, строгое разделение публичного и служебного контуров, трансформируемость и модульность залов, высокую пропускную способность входной группы, тесную связь конгрессной функции с банкетной, а также наличие складских помещений при выставочных павильонах. Заключение можно сделать следующие выводы. Конгресс-отели являются обязательным элементом деловой инфраструктуры крупных городов, их размещение обусловлено концентрацией деловой активности, транспортной доступностью и высоким уровнем делового туризма.

### Источники и литература

- 1) 1. Архипова О.В. Конгрессно-выставочная деятельность: учебное пособие. СПб., 2010. 184 с.
- 2) 2. Мельникова О.А., Монастырская М.Е. Конгресс-центры регионального уровня, 2010. 97 с.
- 3) 3. Рогачев, А.В. Архитектура многофункциональных общественных комплексов. // Московская Архитектура, 2009. 280 с.

- 4) 4. Рябова, Н.А., Гнедовская, Е.В. Гостиничное дело и индустрия МICE. Москва: КноРус, 2018. 302 с.
- 5) 5. Чимитдоржиева О.Г. Деловой туризм: методологические аспекты // Вестник ОрелГИЭТ, 2010. №2 (12). 153 с.
- 6) 3. Шандуренко О. [U+202F] В. Развитие промышленного туризма в России: вызовы и перспективы // Туризм и рекреация: современные тенденции развития, 2023. № [U+202F] 1. С. 88–95.

## Иллюстрации



Рис. : Radisson Collection Hotel, Москва

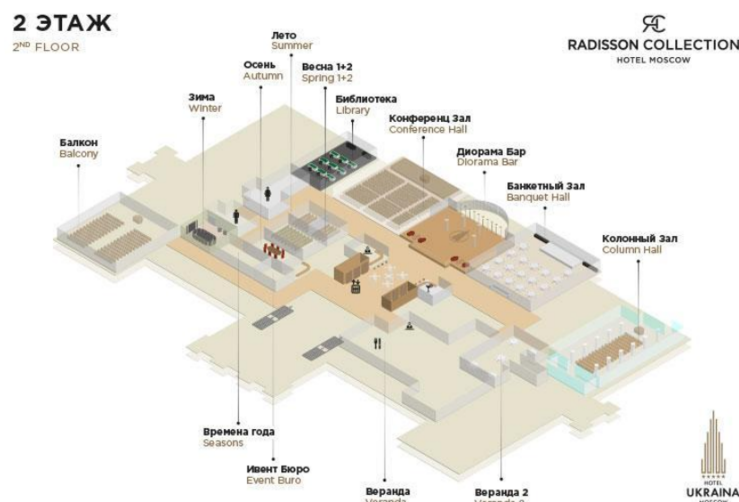


Рис. : Схема конгресс-центра



Рис. : Hilton Saint Petersburg ExpoForum, Санкт-Петербург

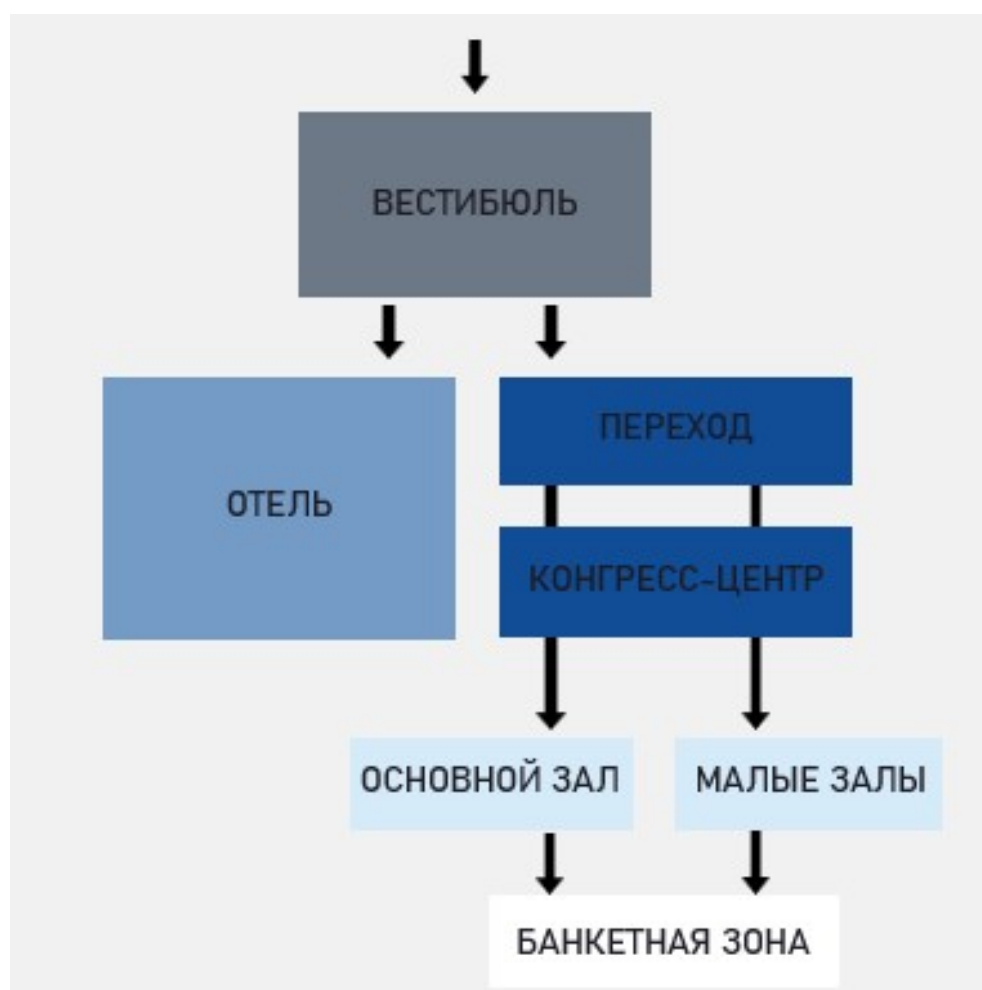


Рис. : Схема функциональных зон



Рис. : TASIGO Kazan Palace, Казань

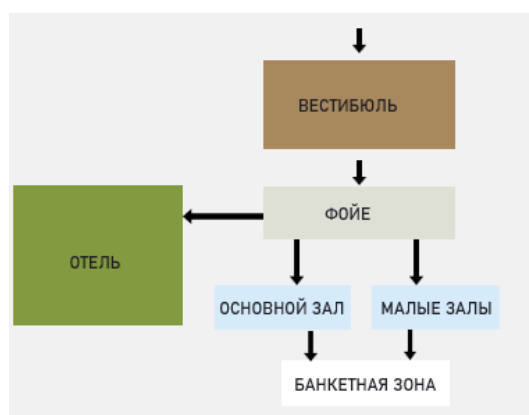


Рис. : Схема функциональных зон

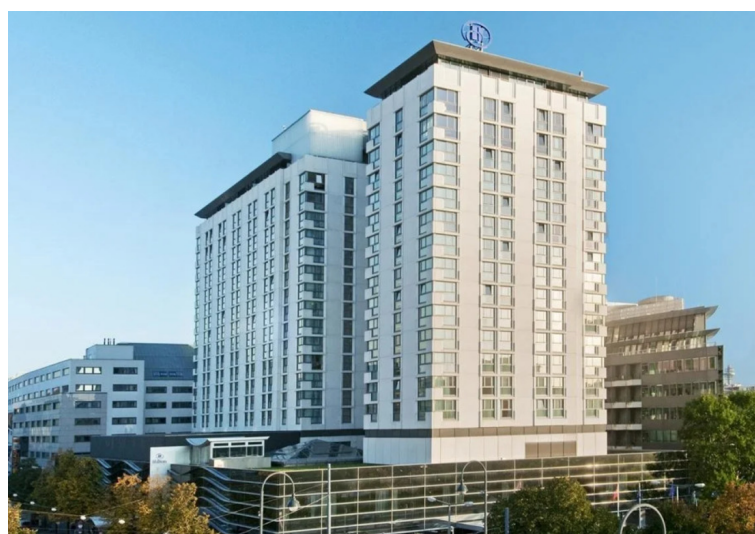


Рис. : Hilton Vienna Park, Вена

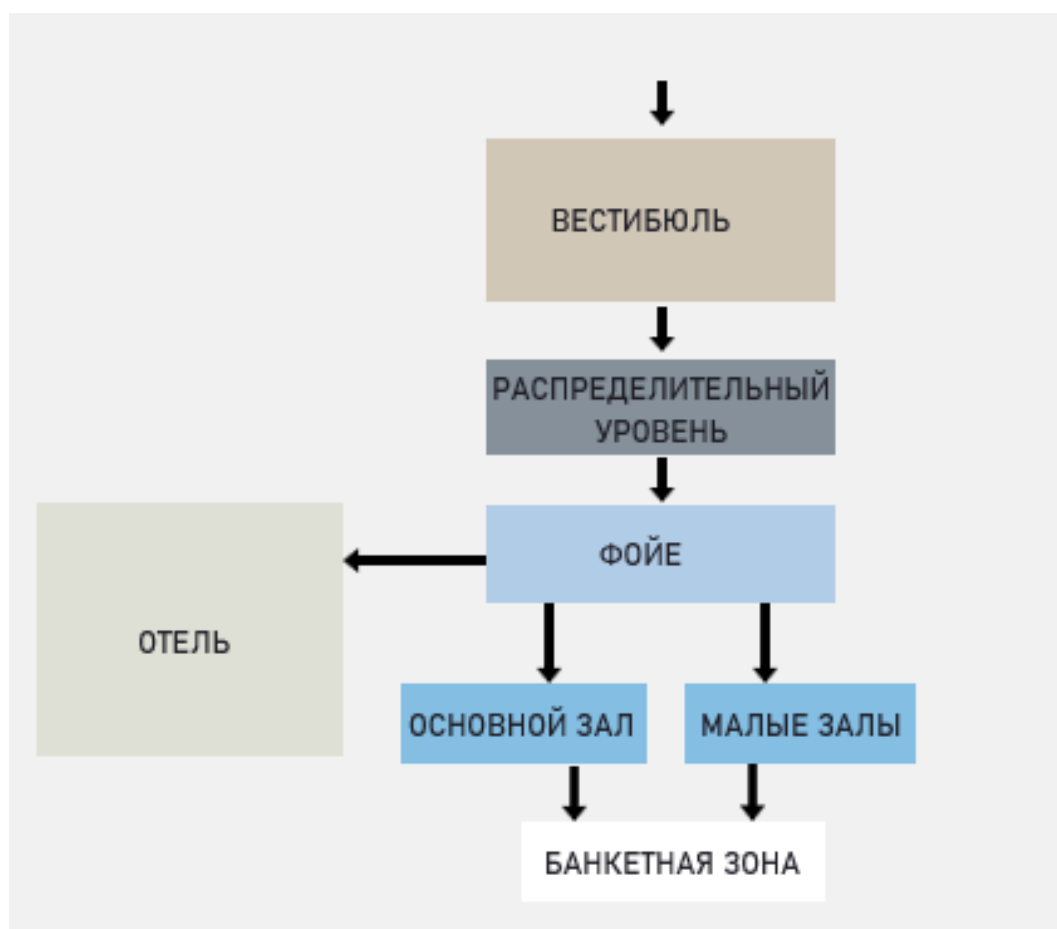


Рис. : Схема функциональных зон



Рис. : Conrad Dubai, Дубай

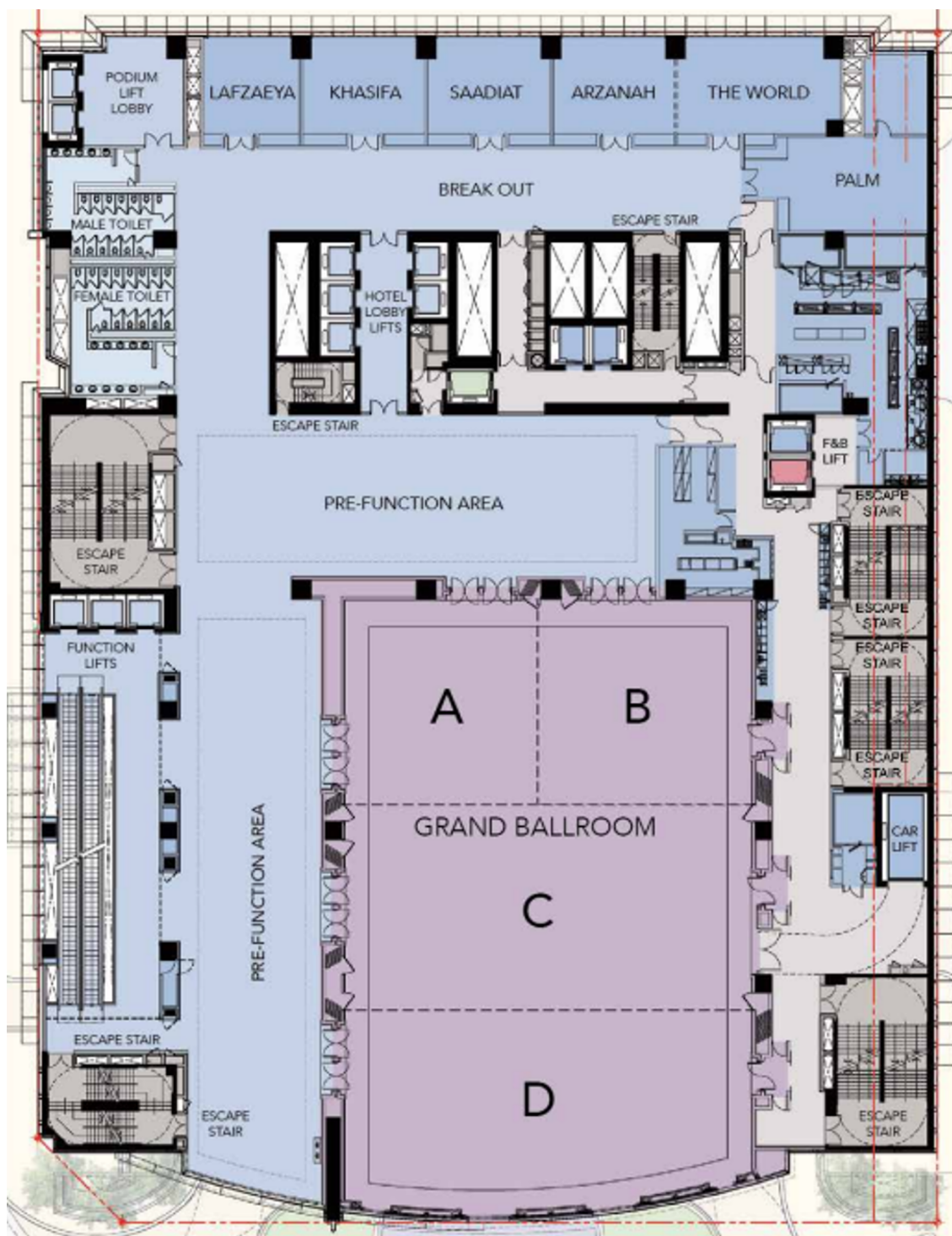


Рис. : Схема конгресс-центра

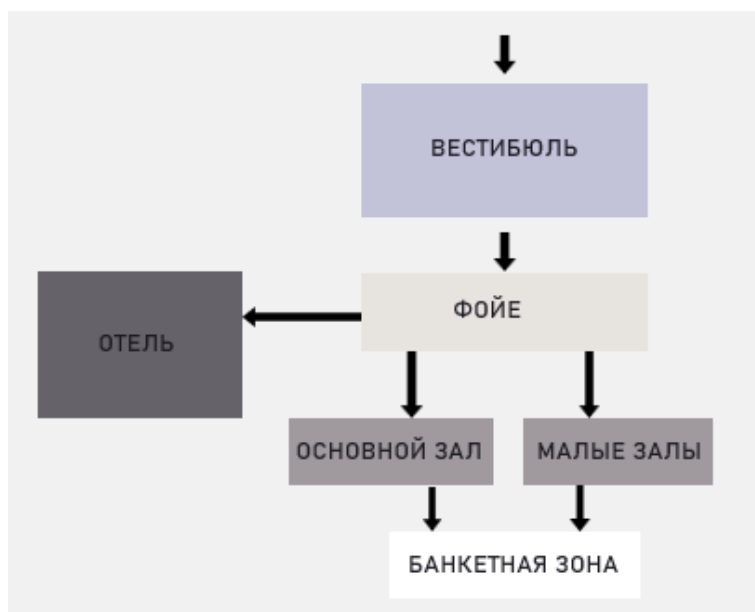


Рис. : Схема функциональных зон

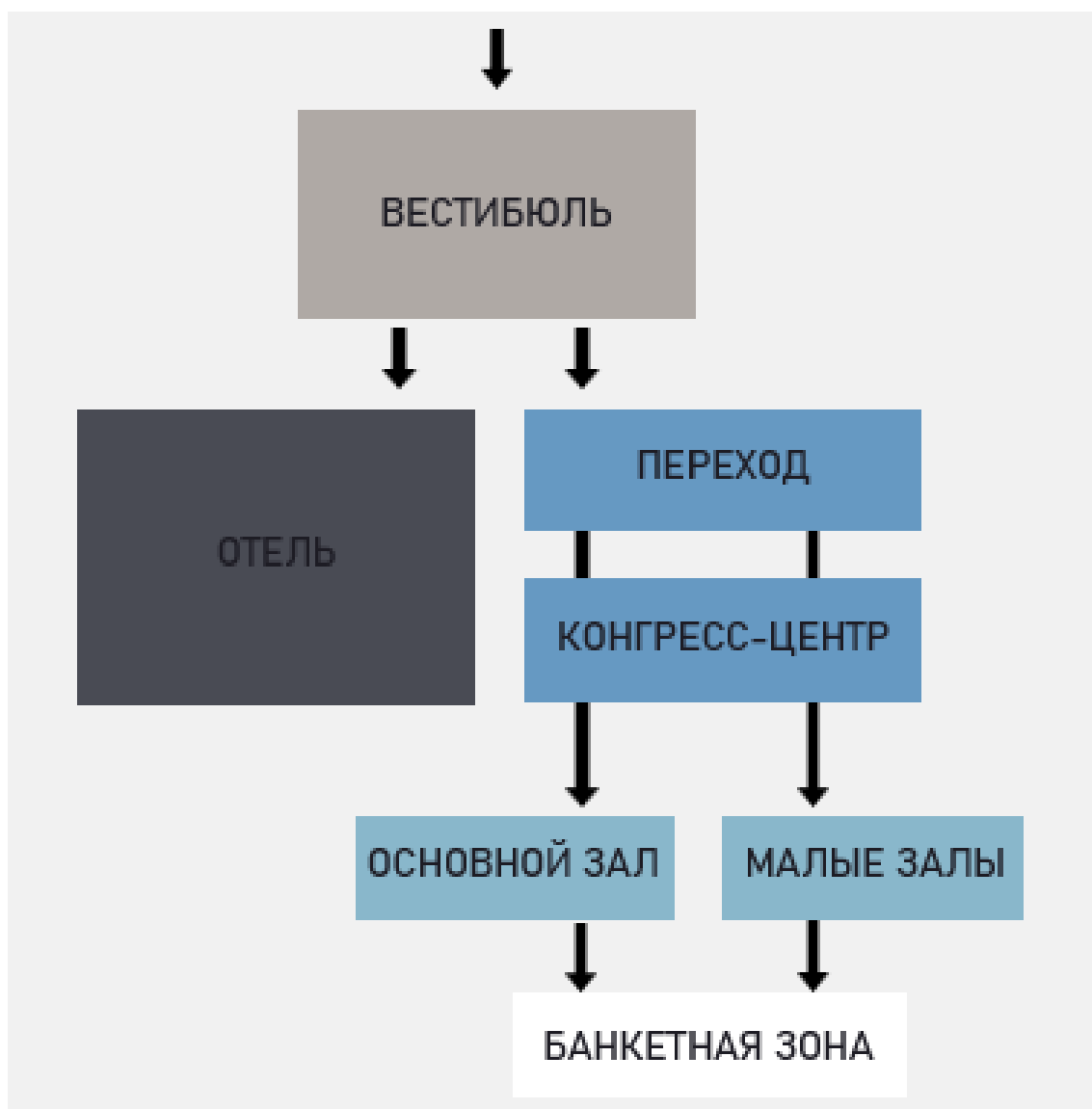


Рис. : Torre Melina, a Gran Meliá Hotel & Catalunya Congress Center, Барселона

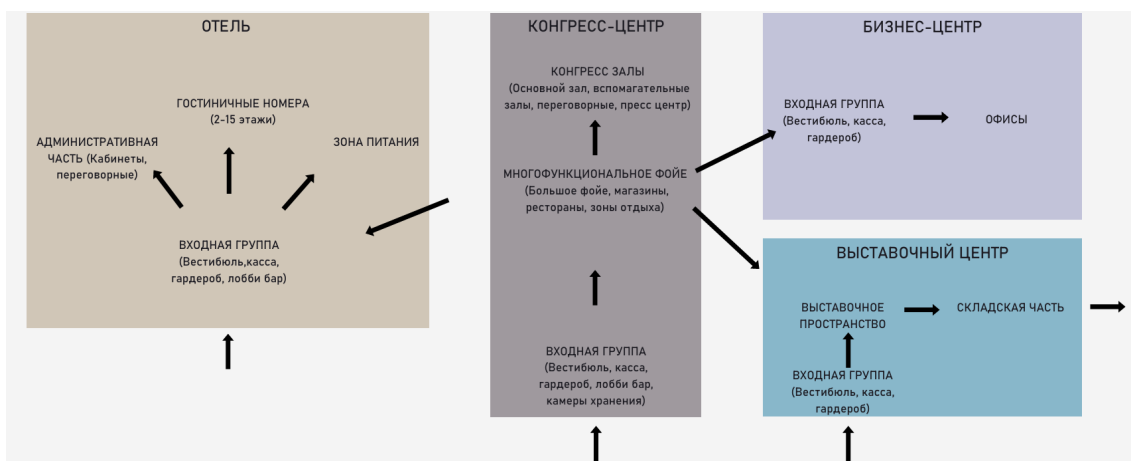


Рис. : Схема функциональных зон для конгресс-отелей