

**Психоэмоциональные особенности восприятия музыкальных произведений  
молодежью**

**Научный руководитель – Тевосян Мария Врамовна**

***Тароян Степан Гагикович***

*Выпускник (бакалавр)*

Российско-Армянский (Славянский) университет, Институт гуманитарных наук,  
Кафедра психологии, Ереван, Армения

*E-mail: stepantaroyan98@gmail.com*

В обыденной жизни, человек сталкивается с восприятием музыкальных произведений во многих областях жизнедеятельности. Увлеченность музыкой, муз.сопровождение в фильмах и в рекламных роликах, профессиональное занятие музыкой, этот список можно продолжить долго, и так как музыкальное восприятие и психоэмоциональные реакции человека зависят от уровня муз.развития и от жизненного опыта, то возникает проблема правильной целенаправленной передачи муз.информации слушателям, для эффективного восприятия переданной информации.[1] В связи с чем данный вопрос исследуется и со стороны, собственно музыкантов, и со стороны психологов.

Умение познавать переданную информацию в музыке, распознавать правильно все её элементы, не поддаваться навязанным эмоциям и правильно подобрать музыку под аудиторию- этим и обусловлена актуальность данной исследовательской работы.

**Цель исследования:** Изучение психоэмоциональных особенностей восприятия музыкальных произведений, как в общем (теоретически), так и у молодёжи (теоретически и практически), у группы испытуемых, имеющих музыкальное образование, и у группы, не имеющих музыкального образования, с дальнейшей целью сравнения групп друг с другом.

**Методы исследования:** тестирование, опрос.

**Объект исследования:** психоэмоциональные особенности восприятия муз.произведений.

**Предмет исследования:** взаимовлияние музыкального образование на психоэмоциональные особенности восприятия музыкальных произведений.

**Характеристика выборки:** Исследование проводилось в Армении г.Ереван.

В исследовании приняли участие 40 человек, в возрасте от 19 до 37 лет.

Исследование проводилось для 2-х групп: “музыкантов” (с муз.образованием)20чел. и “немузыкантов” (не имеющих муз. образования)20чел.

Стоит отметить, что по случайной выборке, в группу “музыканты”, попали испытуемые (трое), которые продолжили обучение, в области музыки, в ВУЗ-ах, и соответственно, их уровень образования, по сравнению с другими “музыкантами”, отличается в лучшую сторону.

В исследовании были использованы три **методики**.

1) Методика Gold-MSI v. 1.0. направленный на комплексную оценку музыкальности и музыкального опыта человека.

2) Продвинутые прогрессивные матрицы Равена предназначенный для измерения уровня интеллектуального развития.

3) Вербальная шкала теста Р. Амтхауэра, предназначенная для групповой оценки структуры интеллекта людей в возрасте от 13 лет до 61 года.

Исследование проводилось среди испытуемых, которые, после, были разделены на две группы, чтобы выявить различия между ними.

**ВЫВОДЫ**

В данном исследовании, авторы, сконцентрированы на психоэмоциональных особенностях восприятия музыкальных произведений, поэтому, шкала “Эмоции”, “Мелодическая память” и “Восприятие ритма”, изучаются, как приоритетные. Другим, важным звеном, является Музыкальная практика, что подразумевает наличие музыкального образования у испытуемого.

**1-й вывод:** Показатели вербального и невербального интеллекта, не влияют на способность эмоционально отзываться на музыку и обсуждать эмоции, которые она вызывает, а также на мелодическую память и восприятию ритма.

К этому выводу авторы пришли исходя из показателей испытуемых, анализируя результаты общей группы (музыкантов и немусыкантов).

\*Для наглядности, файл с общей таблицей участников исследования, будет прикреплен в разделе “**Приложения**”

**2-й вывод:** У испытуемых, имеющих музыкальную практику, то есть, продолжительность музыкального обучения и интенсивность музыкальных занятий, высокие показатели по шкалам: “Эмоции”, “Мелодическая память” и “Восприятие ритма” [U+2024] У группы “музыкантов” была выявлена данная закономерность, что нельзя сказать о группе “немусыкантов”.

\*Для наглядности, файл с общей таблицей участников исследования, будет прикреплен в разделе “**Приложения**”

**3-й вывод:** Исходя из результатов, первых восьми компонентов, статистически, группа “музыкантов” имеет более высокие показатели, чем у “немусыкантов”.

В данном случае разумно предположить, что, так как группа музыкантов состоит из респондентов, имеющих муз. образование, то, по сути, у них должны быть высокие показатели (не считая 9,10 компоненты). Однако, стоит уделить внимание на то, что разница показателей “Эмоции”, “Мелодическая память” и “Восприятие ритма” между группами, существенна, посредством чего, мы можем сказать, что психоэмоциональные особенности восприятия музыкальных произведений у группы “музыкантов” отличается от группы “немусыкантов”.

\*Для наглядности, файл с общей таблицей участников исследования, будет прикреплен в разделе “**Приложения**”

**4-й вывод** [U+0589] В исследовании, по случайной выборке, приняли участие представители высших учебных заведений по музыкальным специальностям (трое). У них показатели по всем компонентам, кроме 9,10, были очень высокие. Можно предположить, что есть возможные различия в психоэмоциональных особенностях восприятия музыкальных произведений у музыкантов, с базовым образованием (6 лет обучения) и у музыкантов, продолживших обучение в ВУЗ-ах по муз. направлениям. [2] Это даёт новый стимул для продолжения исследования по данной тематике, с надеждой, что, в дальнейшем, авторы данного исследования или другие желающие, могут продолжить изучать данную тему.

**5-й вывод:** изучив различия в музыкальной мотивации, интересах, значению музыки в жизни молодежи, можно сделать вывод о том, что мотивация во многом определяет особенности восприятия музыки и музыкальное образование в первую очередь повышает мотивацию.

**\*Исходя из результатов 10-и компонентов, статистические показатели группы музыкантов от 1-го до 8-го компонентов выигрывает в показателях, группу “немусыкантов”, а в 9-ом и 10-ом тестах, показатели равны.**

Важно отметить, что даже тогда, когда “музыканты” и “немусыканты” одинокого воспринимают основные части музыки, то, у музыкантов, идёт глубокое познание музыки с другим эмоциональным сопровождением, что даёт возможность, более глубокого осознания музыкальных предпосылок. [3] Тем самым, гипотеза о том, психоэмоциональное

восприятие музыкальных произведений характеризуется специфическими различиями в группе молодежи с музыкальным образованием по сравнению с группой лиц не имеющих музыкального образования, подтверждается.

### Источники и литература

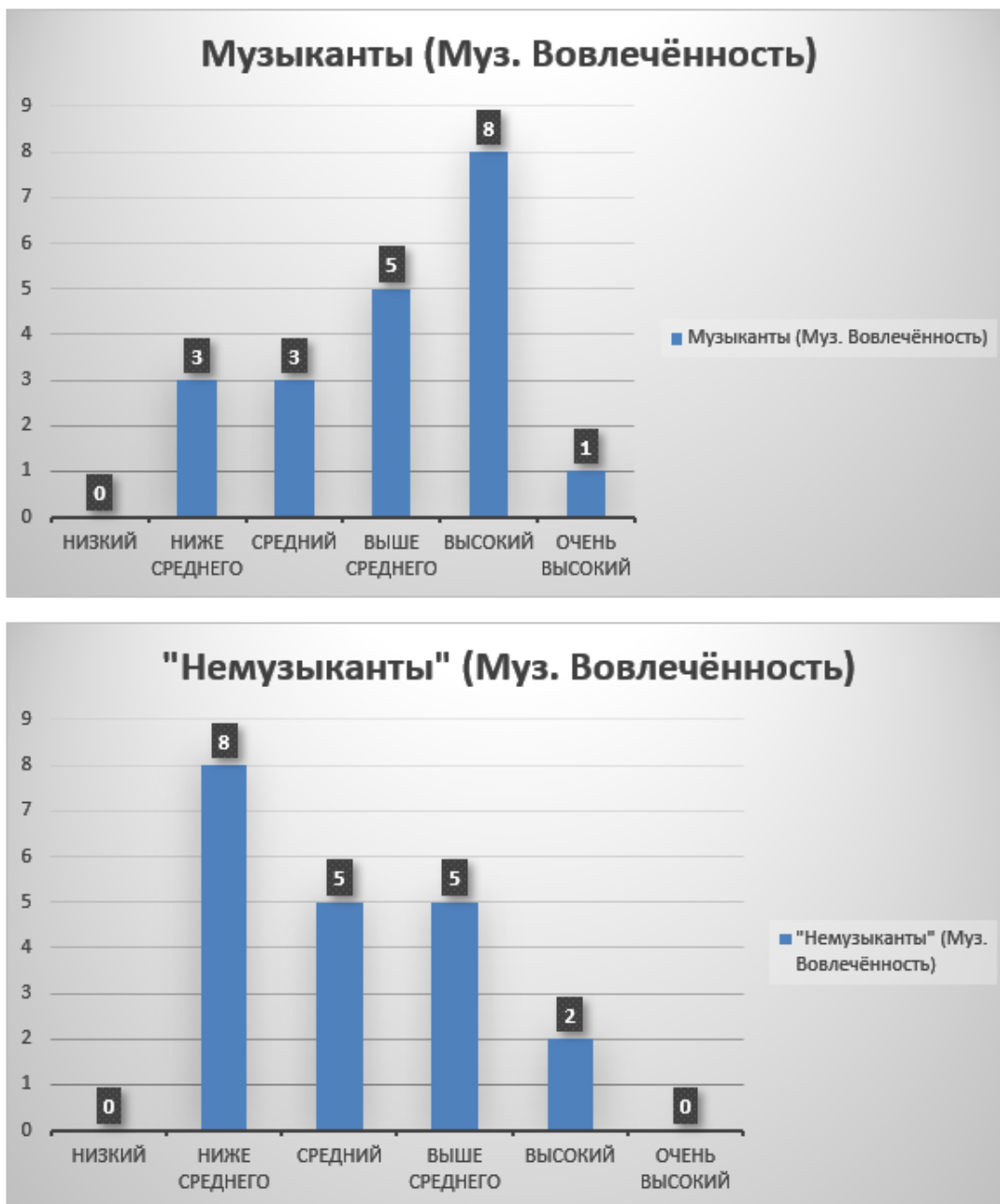
- 1) Мейер Л. Б. Эмоции и смысл в музыке. Чикаго, Иллинойс: 1956
- 2) Изард Кэррол Э. "Психология эмоций" Издательство: Питер, 2008 г. серия Мастера психологии
- 3) Теплов, Б. М. Психология музыкальных способностей Текст. / Б.М. Теплов. Проблемы индивидуальных различий. — М., 1961.

### Иллюстрации

	Музыканты	Б а л л					
		Низкий	Ниже среднего	средний	Выше среднего	высокий	Очень высокий
1	Музыкальная вовлеченность	0	3	3	5	8	1
2	Музыкально-воспринимающие способности	0	0	10	3	3	4
3	Музыкальная практика	2	2	2	5	9	0
4	Эмоции	0	0	0	7	8	5
5	Музыкально-воспроизводящие способности	0	0	3	9	5	3
6	Общее музыкальное развитие	0	0	6	2	10	2
7	Мелодическая память	0	2	7	6	2	3
8	Восприятие ритма	0	0	6	2	3	9
9	Тест на невербальный интеллект	4	5	7	4	0	0
10	Вербальный тест	8	6	3	3	0	0

	"Немузыканты"	Б а л л					
		Низкий	Ниже среднего	средний	Выше среднего	высокий	Очень высокий
1	Музыкальная вовлеченность	0	8	5	5	2	0
2	Музыкально-воспринимающие способности	3	1	13	1	0	2
3	Музыкальная практика	10	5	4	1	0	0
4	Эмоции	3	5	2	7	1	2
5	Музыкально-воспроизводящие способности	1	4	9	4	2	0
6	Общее музыкальное развитие	2	7	9	1	1	0
7	Мелодическая память	8	3	6	3	0	0
8	Восприятие ритма	3	3	7	4	2	1
9	Тест на невербальный интеллект	5	8	5	2	0	0
10	Вербальный тест	13	2	4	1	0	0

Рис. 1. Результаты двух групп, из трёх методик

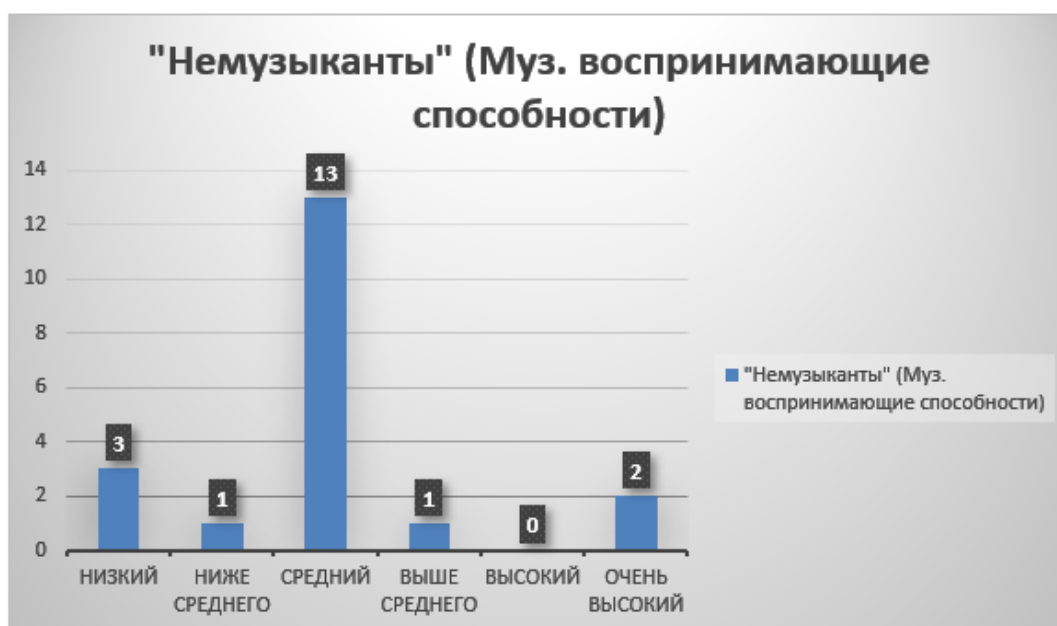


**Музыкальная вовлечённость** - оценивает степень активности музыкального поведения человека, его мотивацию, увлечённость и вовлечённость в различные музыкальные мероприятия и занятия, интерес к занятиям, связанным с музыкой, готовность тратить время и деньги на них).

На диаграммах наблюдается осязаемое различие показателей муз. вовлечённости у группы музыкантов. Показатели "высокий и очень высокий" 9 против 2.

Следовательно, люди с муз. образованием, статистически, более музыкально вовлечены, чем люди без муз. образования

Рис. 2. Компоненты



**Музыкально-воспринимающие способности (пассивный слух) - самооценка слуховых музыкальных способностей, позволяющих воспринимать звуковысотные, ритмические и другие аспекты музыкального произведения.**

На диаграммах наблюдается различие показателей “высокий и очень высокий” в соотношении 7/2. Следовательно, у музыкантов, статистически, муз. воспринимающие способности более ярко выражены, чем у “немузыкантов”.

Рис. 3. Компоненты2



**Музыкальная практика - продолжительность музыкального обучения и интенсивность музыкальных занятий)**

На диаграммах наблюдается различие показателей “высокий и очень высокий” в соотношении 9/0.

Рис. 4. Компоненты3



**Эмоции (способность эмоционально отзываться на музыку и обсуждать эмоции, которые она вызывает).**

На диаграммах наблюдается различие показателей “высокий и очень высокий” в соотношении  $\frac{13}{3}$ . Следовательно, способность эмоционально отзываться на музыку и обсуждать эмоции, которые она вызывает, статистически, более развита у музыкантов.

Рис. 5. Компонент4



**Музыкально-воспроизводящие способности (активный слух)** самооценка активного слуха, оценка способности не только услышать правильное или фальшивое исполнение, но и самому правильно воспроизвести мелодию с помощью голоса или инструмента).

На диаграммах наблюдается различие показателей “высокий и очень высокий” в

Рис. 6. Компонент5

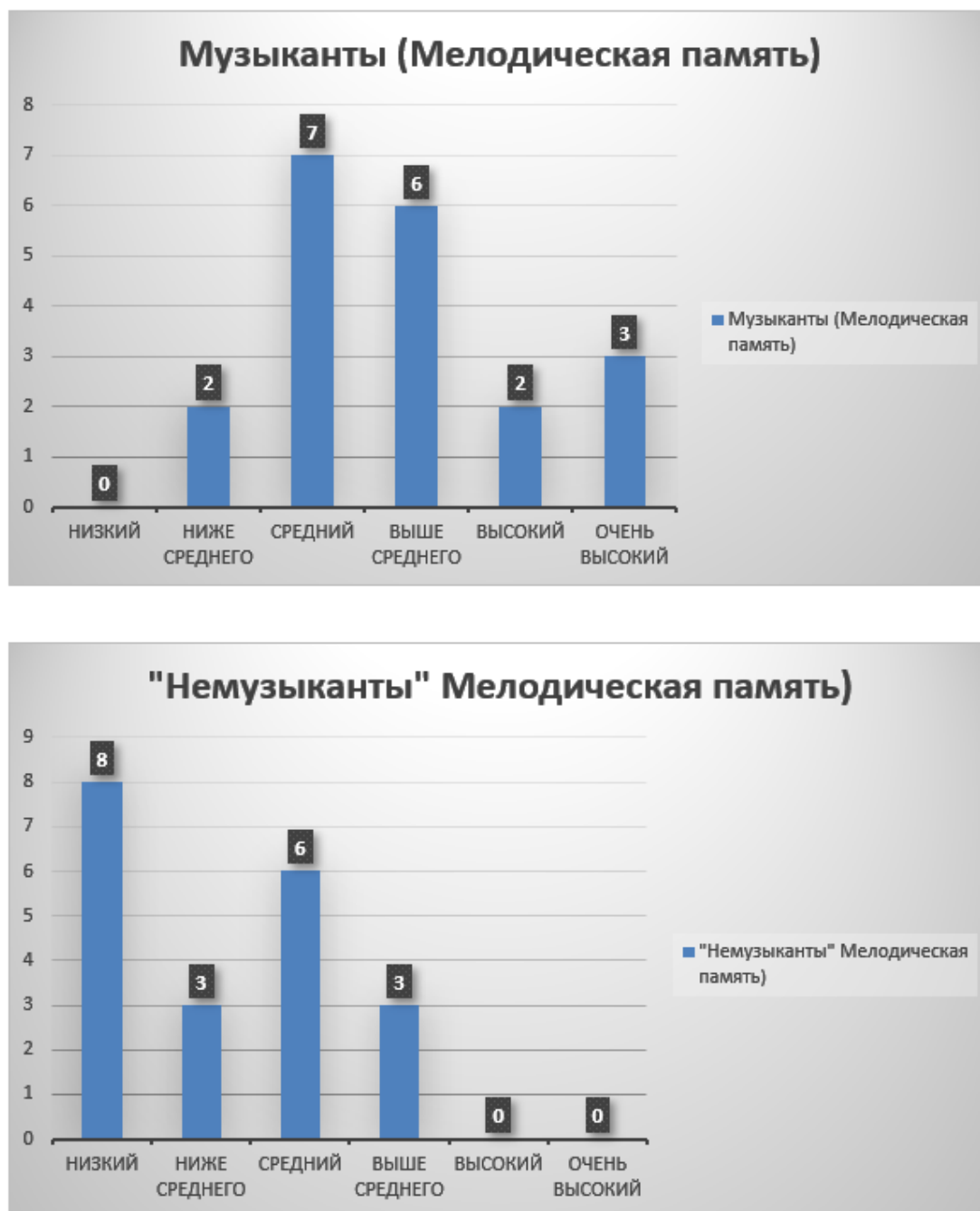




**Общее музыкальное развитие.**

На диаграммах наблюдается различие показателей “высокий и очень высокий” в соотношении  $12/1$ . Разница очевидна, так как, в первой группе все музыканты, следовательно, по сравнению с “немузыкантами”, более музыкально развиты.

Рис. 7. Компонент6



**Мелодическая память.**

На диаграммах наблюдается различие показателей “высокий и очень высокий” в соотношении  $5/0$ . Это означает, что у музыкантов более высокие показатели методики на выявление мелодической памяти, чем у “немузыкантов”.

Рис. 8. Компонент7



**Восприятие ритма.**

На диаграммах наблюдается различие показателей “высокий и очень высокий” в соотношении

12/3. Это означает, что у музыкантов более высокие показатели методики на выявление восприятия ритма, чем у “немузыкантов”.

Рис. 9. Компонент8



**Тест на невербальный интеллект.**

На диаграммах наблюдается различие показателей “высокий и очень высокий” в соотношении 0/0. Следовательно, ощутимых различий между участниками двух групп, в невербальном интеллекте, нет.

Рис. 10. Компонент9



**Вербальный тест.**

На диаграммах наблюдается различие показателей “высокий и очень высокий” в соотношении 0/0. Следовательно, ощутимых различий вербального интеллекта, между участниками двух групп, нет.

Рис. 11. Компонент10