

**Возрастание антироссийской направленности публикаций Deutsche Welle по данным контент-анализа**

**Научный руководитель – Садченко Валентина Николаевна**

***Забелло Ольга Николаевна***

*Студент (бакалавр)*

Северо-Кавказский федеральный университет, Факультет истории, философии и искусств, Кафедра археологии и всеобщей истории, Ставрополь, Россия

*E-mail: zab.olga2001@gmail.com*

Deutsche Welle является одним из главных инструментов информационного сопровождения внешней политики Германии. Это подтверждается положением Устава Deutsche Welle 1 частью 4 параграфом, где «Публикации Deutsche Welle призваны передать образ Германии как культурного государства в европейской традиции и как свободного и демократического правового государства»[1]. Данная радиовещательная компания относится к официальным каналам информационного сопровождения в лице СМИ. Несмотря на то, что компания зарегистрирована, как НКО и декларируется независимость и непредвзятость деятельности, в уставе отмечена важная роль Федерального правительства, а именно: «Федеральное правительство должно прокомментировать содержание Плана Deutsche Welle в течение шести недель». В добавок ко всему 8 параграф декларирует необходимость сотрудничать Deutsche Welle с государственной телерадиокорпорацией ARD и с ZDF[1]. Это подтверждает пусть не прямое, но все же участие Бундестага в формировании контента Deutsche Welle.

Принимая во внимание информацию о запрете вещания Deutsche Welle на территории России, актуальным является изучение публикаций за последние месяцы, а именно после выдвижения предложений от лица РФ по пересмотру отношений с НАТО. Отследить динамику изменений и характер публикаций стало возможно с помощью контент-анализа. Для анализа были выбраны 3 временных промежутка длительностью в 7 дней. Первый промежуток с 23.12.2021 по 29.12.2021, что связано с проведением пресс-конференции с В.В. Путиным, второй промежуток до этого события взят для сравнения 24.11.2021 по 30.11.2021, а также 3 промежуток с 14.02.2022 по 20.02.2022, где последняя дата связана с последним днем перед изменением ситуации в украинском кризисе - признанием РФ ЛНР и ДНР, после чего информационное давление на РФ усилилось в разы. В качестве единиц, относящихся к категории отрицательных высказываний будут относиться: «вторжение», «нападение», «агрессия», «угроза», «преследование». Нейтральными будут те единицы, которые описывают ситуацию, не выделяя никакую из сторон, как виновную, «эскалация», «обострение». Позитивными будут считаться утверждения, признающие РФ одной из сторон, которая может поспособствовать «деэскалации». Результат отображен на следующем графике:

Рисунок 1 - Таблица 1. Период 24.11-30.11

Рисунок 2 - Таблица 2. Период 23.12-29.12

Рисунок 3 - Таблица 3. Период 14.02-20.02

Рисунок 4 - График категорий, разобранных по промежуткам

Таким образом, можно сделать несколько выводов:

- 1) Количество статей с каждым промежуток увеличивается, что говорит об актуализации темы России относительно кризиса на Украине. Стоит подчеркнуть, что

информация доводилась до аудитории постепенно, с помощью наращивания количества статей и негативных оценок действий РФ.

- 2) Антироссийская направленность публикаций с конца ноября 2021 г. по февраль 2022 г. нарастает, о чем свидетельствует увеличение частоты негативных упоминаний почти в 6 раз. При этом существенные скачки заметны как между ноябрем и декабрем, так и декабрем и февралем, что позволяет утверждать, что выдвижение требований РФ в сторону НАТО является краеугольным событием, которое ускорило развитие информационной войны еще сильнее.
- 3) Тема «российской агрессии» (так звучит один из тегов Deutsche Welle) освещается намного активнее, что подтверждается увеличением в 1.7 раза количества статей, а также количества заголовков, с упоминанием единиц из категории негативных высказываний.
- 4) Количество упоминаний таких единиц, как «вторжение», «нападение» в феврале стало в 2 раза больше, в то время как «агрессия» и «угроза» уменьшилось, это свидетельствует о своеобразной информационной провокации в сторону России.
- 5) Учитывая то, что контент анализировался на русском языке, а при сравнении с английским языком, контент формируется по-другому, основная аудитория воздействия - русскоговорящие граждане, в основном жители России. Здесь же стоит упомянуть сатирическое шоу «Заповедник», которое, несмотря на то, что осмеивает политиков многих государств доступно только на русском языке.

#### Источники и литература

- 1) DW: Новости и аналитика о Германии, России, Европе, мире (Электронный ресурс). URL: <https://www.dw.com/ru> (Дата обращения: 01.03.2022).
- 2) Deutsche Welle Act – DW [Electronic resource]. URL: <https://www.dw.com/downloads/36383966/dwgesetzen.pdf> (Date of access:02.03.2022).

#### Иллюстрации

Дата	негативные	нейтральные	положительные	Всего статей
24.11	8	2	0	11
25.11	11	0	0	8
26.11	13	9	0	11
27.11	4	1	0	5
28.11	3	0	0	5
29.11	21	10	0	7
30.11	15	1	0	9
среднее	10	3	0	8

Рис. 1. Таблица 1. Период 24.11-30.11

Дата	негативные	нейтральные	положительные	Всего статей
23.12	20	1	0	18
24.12	22	8	5	8
25.12	15	2	0	6
26.12	15	0	4	10
27.12	16	1	2	10
28.12	35	0	1	21
29.12	26	13	0	21
среднее	21	3	2	13

Рис. 2. Таблица 2. Период 23.12-29.12

Дата	негативные	нейтральные	положительные	Всего статей
14.02	50	0	0	22
15.02	114	44	3	30
16.02	25	7	2	20
17.02	48	9	2	21
18.02	19	18	3	9
19.02	126	50	7	28
20.02	25	5	2	12
среднее	58	19	3	20

Рис. 3. Таблица 3. Период 14.02-20.02

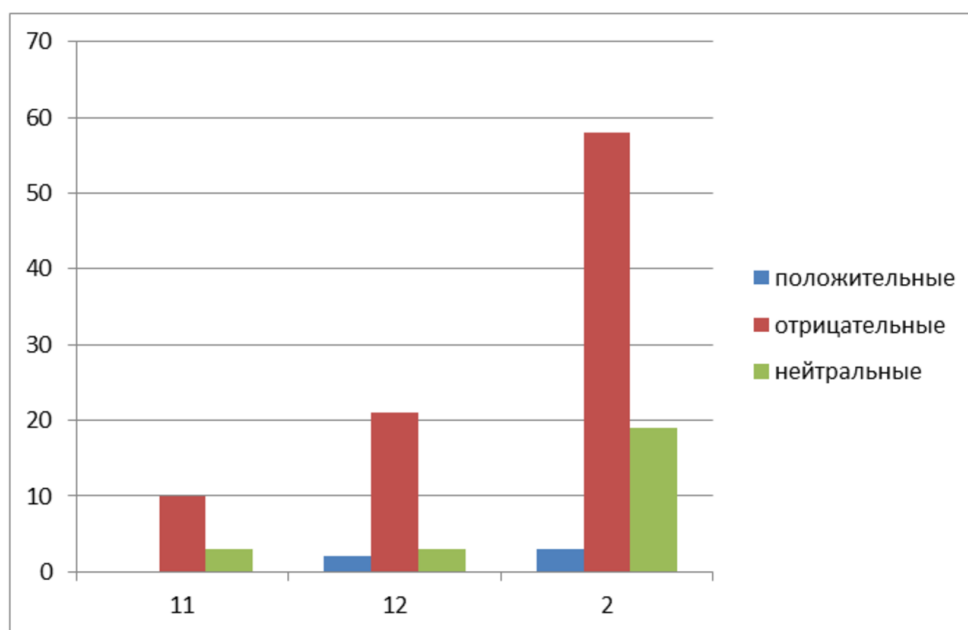


Рис. 4. График категорий, разобранных по промежуткам