

**Уздечный набор раннего железного века из коллекции Чесменского историко-краеведческого музея (определение датировки и круга аналогий)**

**Научный руководитель – Алаева Ирина Павловна**

***Боярский Александр Сергеевич***

*Студент (бакалавр)*

Южно-Уральский государственный гуманитарно-педагогический университет,  
Исторический факультет, Челябинск, Россия

*E-mail: a.bojarskiy2002@gmail.com*

В фонде Чесменского историко-культурного музея находятся предметы конского снаряжения, наконечники стрел и сосуды. Предметы конского снаряжения представлены двумя псалями (рис. 1) и уздечной бляхой, которые выполнены в зверином стиле.

Детально внешний вид этих предметов не исследовался; не определен период времени их изготовления; не найдено точное типологическое соответствие другим артефактам археологии ранних кочевников.

Первый псалий (шифр ЧИКМ-2) по характеристикам, выдвинутым С.Б. Вальчаком, относится к стержневидным [1]. Основа псаля содержит два элемента крепления, выполненных в виде отверстий.

Одно из завершений псаля представляет собой образное изображение хищной птицы (заметен изогнутый клюв, носовые отверстия в клюве). Примечателен выступающий полусферический элемент, находящийся на некотором удалении от глаза. В результате сравнения первого псаля и головы черного грифа можно утверждать, что элементы оформления завершения имеют схожие черты со строением головы этой птицы: углубление между частями клюва и глазом заметно у грифов благодаря темной пигментации волосяного покрова; элемент, находящийся в противоположной стороне от глаза, возможно, является изображением кожных складок в районе теменной части головы и задуман мастером как ухо.

В настоящее время ареал грифов находится на некотором расстоянии (Кавказ и Крымский полуостров) от места находки псаляев, но во времена, когда был создан псалий, образ грифов находился в сознании мастеров.

В опубликованных материалах встречаются изображения типологически идентичных предметов со схожими по оформлению сюжетами. Представленные предметы находятся в коллекции зооморфно оформленных псаляев из кургана Кырык-Оба II. В этот ряд входят так же псаляии из Кичигино I, Солончанки II и Бесобы [2]. Ещё одной аналогией можно считать псаляии, найденные Я.А. Лукпановой при раскопках в кургане 6 могильника Таксай I в западном Казахстане. Могильник датирован VI - нач. V вв. до н.э. [2].

На аналогиях прослеживаются в большей или меньшей степени изображения «ушей». Все эти псаляии являются двудырчатыми, С-образными, их завершения оформлены в зверином стиле в виде голов хищных птиц. Принимая во внимание вероятность изображения грифа на каждом из них, можно сделать вывод о том, что на территории, где были найдены эти предметы (сравнительно небольшая, локализуется в Южном Зауралье и Южном Приуралье), существовал культ этой птицы.

При интерпретации комплекса зооморфных изображений на выбранных псаляях довольно затруднительно утверждать, что на них изображён грифон. Это мифическое существо имеет голову грифа (или орла) и тело льва. На завершении каждого псаля находится один сюжет - голова птицы. Для подтверждения предположения об изображении грифона необходима вторая часть - тело, но на псаляях его нет. Следовательно, можно сделать

вывод о том, что на каждом завершении выбранных в качестве аналогий псалиев, включая псалий ЧИКМ-2, изображена голова хищной птицы (грифа), а для интерпретации изображений как голов грифонов недостаточно данных.

Датировки аналогий (курганы могильников Таксай I и Кырык-Оба II) относятся к концу VI - середине V вв. до н.э., что позволяет говорить о синхронном происхождении и использовании данных псалиев. Соответственно, по периодизации К.Ф. Смирнова, псалии относятся к савроматской культуре (VII-IV вв. до н.э.) [3].

По классификации К.Ф. Смирнова этот псалий относится к V типу псалиев (или 4 типу прямых стержневидных псалиев по В.Н. Мышкину) [2, 3]: дуговидно изогнут (слабо) в одну сторону, симметричен, оба завершения оформлены зооморфно в виде одинаковых голов хищных птиц.

Второй псалий (шифр ЧИКМ-3) имеет схожее конструктивное строение. Он тоже стержневидный; имеет одно завершение, оформленное в виде острого угла, на окончании одного из лучей которого находится отверстие.

Вероятно, завершение этого псалия выполнено в форме копыта. В пользу этого предположения свидетельствуют материалы К.Ф. Смирнова [3]. Псалий из Мечетсайского могильника, исследованного К.Ф. Смирновым, содержит похожий образ.

На завершении псалия ЧИКМ-3 заметно отверстие. Логично предположить, что оно является оформлением пяточной стенки копыта, причём его выполнение, возможно, имеет определённое функциональное назначение. Поскольку начало противоположного завершения не уплощено, можно предположить, что оно имело зооморфное оформление в виде головы какого-либо копытного животного. Такой сюжет прослеживается в ряде костяных псалиев скифской эпохи.

Этот псалий трудно отнести к какому-либо устоявшемуся типу: он стержневидный, зооморфно оформленные завершения являются элементами одного сюжета (копыто и, вероятно, голова), завершение в виде копыта не повернуто, что даёт основания выделить отдельный вид в рамках V типа по классификации К.Ф. Смирнова (или новый тип в рамках прямых стержневидных псалиев по В.Н. Мышкину) [2, 3].

Использование двух типологий подчёркивает необходимость создания единой классификационной модели, учитывающей как образную систему, так и особенности морфологии псалиев.

Таким образом, псалии ЧИКМ-2 и ЧИКМ-3 относятся к савроматской культуре, распространённой в VI-V вв. до н.э. на территории, где были найдены аналогии. Исследуемые псалии из коллекции Чесменского историко-культурного музея являются довольно редкими предметами своего вида, С-видными. Исходя из типологии К.Ф. Смирнова и найденных аналогий, можно представить их первоначальный облик: отсутствующее завершение первого псалия могло быть оформлено в виде головы хищной птицы (грифа), с хорошо прослеживающейся восковицей (по аналогии с псалиями из могильника Таксай I или Кырык-Оба II).

Второй псалий имеет одно завершение в виде копыта, отсутствующее завершение могло быть выполнено в виде головы копытного животного.

### Источники и литература

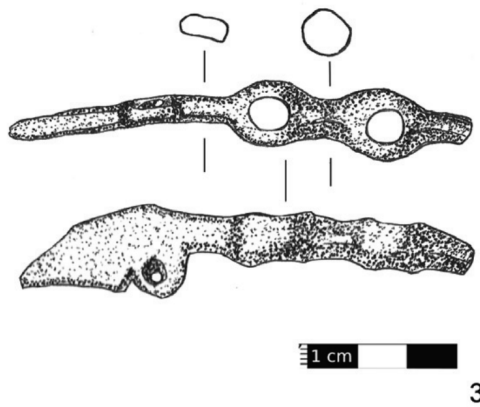
- 1) Вальчак, С. Б. Конское снаряжение в первой трети I-го тыс. до н. э. на Юге Восточной Европы М., 2009.
- 2) Мышкин, В. Н. Псалии с зооморфными изображениями у кочевников Самаро-Уральского региона в VI-IV вв. до н.э. // Нижневолжский археологический вестник. – 2020. – Т. 19. – № 2. – С. 56–73.

3) Смирнов, К.Ф. Вооружение савроматов. М., 1961.

Иллюстрации



2



4

Рис. 1. Рис. 1. Псалии (ЧИКМ-2, ЧИКМ-3)