

Нищие в Москве в начале XX века: статистический анализ

Кондрашева Дарья Ивановна

Студент (магистр)

Московский государственный университет имени М.В.Ломоносова, Москва, Россия

E-mail: dmorgunova1215@gmail.com

Система общественного призрения в конце XIX - начале XX века работала в России в основном за счет частной инициативы. Москва в этом смысле - показательный пример. Работный дом, ориентированный на поддержку безработных, даже после перехода в ведение города большей частью финансировался за счет частных пожертвований. Несмотря на открытие Посреднической конторы в 1906 г., а позже Биржи труда в 1914 г., Работный дом продолжал оставаться основным местом помощи нищим и безработным.

На данный момент, несмотря на актуальность темы и большое количество источников, исследований нищенства немного. Самая полная монография по этой теме посвящена XVIII веку и не охватывает изучаемый нами период. [3] Касаемо начала XX века написана статья в художественном стиле и небольшой раздел в монографии. [1, 5] Также есть любопытная статья по истории благотворительных организаций Москвы. [2] Остальные работы посвящены большей частью благотворительности, что напрямую к теме исследования не относится. [4]

Цель исследования - изучение положения нищих в Москве в начале XX века. Для этого предполагается решить следующие задачи: исследовать состав нищенствующих, проанализировать их распределение по гендерно-возрастным и другим признакам, проследить динамику. Также необходимо ответить на вопрос о том, насколько эффективно городское управление справлялось со своей задачей.

Выбор региона и хронологических рамок исследования объясняется доступностью источников за этот период. Основной источник - серия отчетов Московского работного дома с 1897 по 1914 годы. В 1891 г. Работный Дом перешел в ведение Городской управы, а с 1897 г. отчетность стала выходить на регулярной основе. Этим объясняется нижняя граница хронологических рамок. Работный дом существовал до 1917 года, но отчетов, изданных позже 1914 г., найти не удалось. Поэтому в качестве верхней границы приходится ограничиться началом Первой мировой войны. К сожалению, отсутствуют отчеты за 1899 и 1902 годы, их тоже пришлось исключить из исследования.

Исследование можно логически разделить на два этапа. На первом этапе был изучен состав и положение нищенствующих, их распределение. На втором - эффективность системы призрения нищих в Москве.

Первый этап представлял собой анализ распределения 184 категорий нищих, выделенных из отчетной статистики. Исследование показало, что основная часть призреваемых - это мужчины трудоспособного возраста. В среднем больше 70% призреваемых Работного дома имеют крестьянское происхождение. Вторая категория по численности - это мещане, около 15-20% в разные годы. Люди привилегированных сословий и квалифицированные рабочие в Работный дом попадали редко. Их общая численность за все время не превышала 1-2%.

Поскольку большая часть нищих имела крестьянское происхождение, логично было предположить, что количество нищих москвичей было небольшим. И, действительно, количество москвичей среди нищих Работного дома не превышало 10%. Почти половину от общего числа нищих составляли приехавшие из губерний, граничивших с Московской. По количеству приехавших лидировали Московская, Рязанская, Тульская и Калужская губернии.

Также выяснилось, что приток нищих в Москву, и, как следствие, спрос на услуги Работного дома, имел сезонный характер. Поскольку в среднем больше 70% нищих имело крестьянское происхождение и не успело осесть в Москве, значительная часть из них на зимние праздники возвращалась домой. Стабильно поток добровольцев увеличивался в конце ноября и в середине января (сразу после святок). Из отчетной статистики видно, что большое количество нищих приходило именно в зимнее время, летом же люди перебивались случайными заработками (Рис.1). Эта модель похожа на отходничество.

Отдельно стоит выделить группу хронически нищих, то есть тех, кто пользовался правом жить на иждивении и сознательно не стремился заработать сам. Это, как правило, люди нетрудоспособного возраста, хронически больные, малолетние. В среднем их было около 15-20% от общего количества призреваемых.

Сложно сказать, насколько большой была доля «профессиональных нищих». Они хорошо «зарабатывали» прошением милостыни и в помощи Дома не нуждались. В Работный дом такие нищие попадали случайно при внезапных полицейских обходах. Если приблизительно судить об их количестве, исходя из числа побегов (а убежать из Работного дома было очень просто), то профессиональных нищих среди клиентов было очень немного.

Второй этап исследования - вычисление реальной зарплаты нищих и ее динамики. Расчеты основывались на индексе М.П. Кохна (цены по Москве на 15 товаров), отправной точкой стал 1913 год. В индексе нет данных за 1914 год, поэтому и в отчетах этот год в расчет не брался. Также из-за нехватки данных пришлось исключить 1899 и 1902 годы. Расчеты велись по трем видам работ: работы вне Дома, работы в мастерских и работы на нужды самого Дома. Слить три эти категории в одну не представлялось возможным, поскольку принцип начисления денег и итоговые суммы сильно различались. Зарплата рассчитывалась в копейках в пересчете на один рабочий день. (Рис.2)

В динамике видно, что чернорабочие со временем стали получать меньше, тогда как заработная плата в мастерских, где большая часть людей занималась квалифицированным трудом, наоборот, с годами росла. Работы для нужд самого Дома стали оплачиваться лучше. Но этот факт логично связать с расширением Дома и нежеланием администрации расширять штат, что сказалось на увеличении рабочих часов призреваемых и, как следствие, в повышении оплаты труда.

Низкая оплата труда призреваемых может объясняться несколькими факторами. Во-первых, около трети от итоговой суммы Работный дом вычитал в пользу содержания призреваемого. В расчетах указана только та сумма, которую человек получал на руки после увольнения из учреждения. Во-вторых, цены за работы формировались практически без участия рынка. Заказы поступали от городских организаций, которые заранее договорились с Домом об итоговой цене. Нищие в этой части сделки не участвовали. Попадая в Работный дом, они заочно обязаны были согласиться на любой вид работ, которые им предложат. Наконец, администрация Дома намеренно стремилась занизить оплату труда. С одной стороны, это позволяло быстрее договориться с заказчиками, с другой - не создавать у нищих иллюзии, будто в Работном доме можно работать на постоянной основе. Поденные выплаты были посчитаны таким образом, чтобы после одного-двух месяцев труда человек мог накопить на необходимый минимум, уволиться из Дома и найти нормальную работу.

Подводя итог, можно сказать, что состав нищенствующих, обращавшихся за призреванием в Работный дом, был довольно однородным. Большую часть составляли молодые мужчины, приехавшие на заработки в Москву из соседних губерний и не сумевшие найти работу. Для нищего Работный дом, несмотря на низкую оплату труда, был одним из немногих механизмов социальной защиты, поддерживаемый городскими властями, а не частными организациями.

Источники и литература

- 1) Богданов В.П. История благотворительности в России. Москва и московская пресса конца XIX века. М.: Изд-во Юрайт, 2019. – 353 с.
- 2) Динеева О.В. Благотворительные инициативы муниципальных властей в деле помощи московским безработным (начало XX века) // Благотворительность в истории России: новые документы и исследования. СПб.: Нестор-История, 2008. — С. 319 - 332.
- 3) Козлова Н.В. Люди дряхлые, больные, убогие в Москве XVIII века. М.: РОССПЭН, 2010. – 359 с.
- 4) Панкрат Т.В. Благотворительная деятельность приходских попечительств Москвы: вторая половина XIX- начало XX столетия. М.: ПСТГУ, 2011. – 190 с.
- 5) Ульянова Г.Н. Московские нищие // Отечество. Краеведческий альманах. М., 1997. С. 140-158.

Иллюстрации

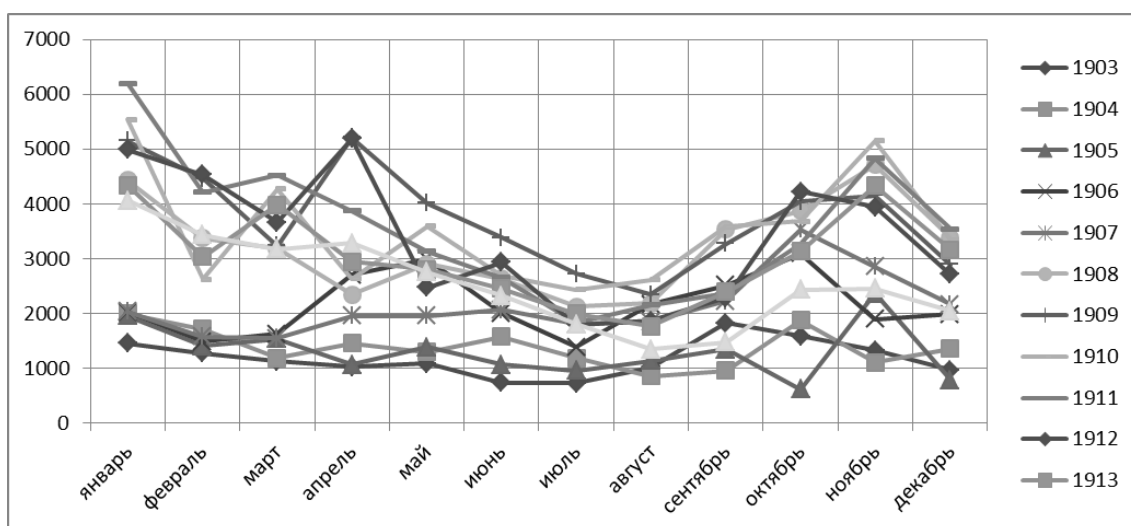


Рис. 1. Количество добровольцев, приходивших просить о признании в Дом Трудолюбия по месяцам

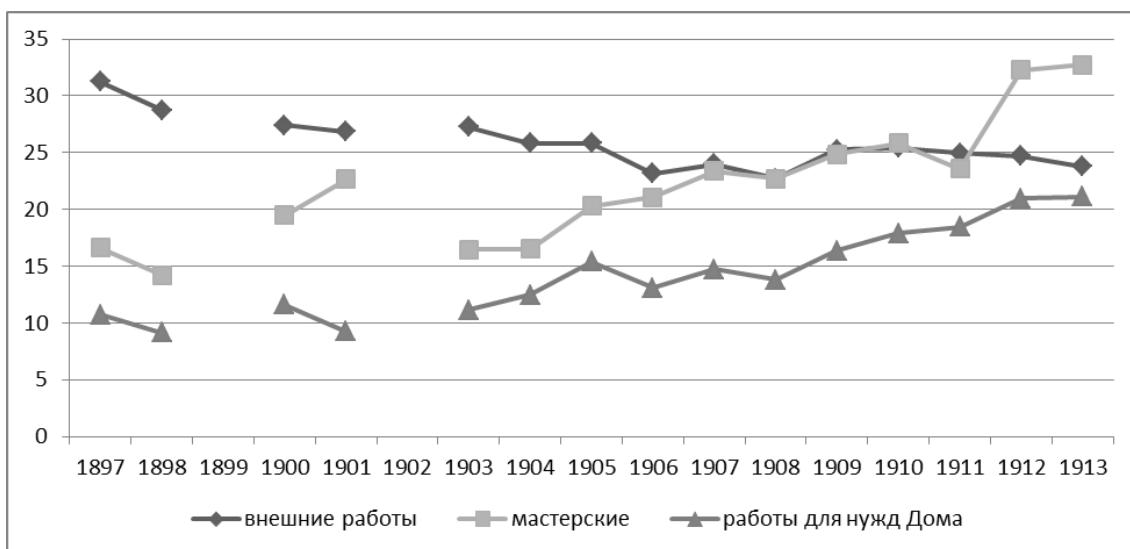


Рис. 2. Динамика реальных зарплат по трем видам работ