

Секция «Экономическая, социальная, политическая география и туризм»

Озеро Омот (Хабаровский край) как уникальный рекреационный объект

Научный руководитель – Греков Иван Михайлович

Пронина Анастасия Викторовна

Студент (бакалавр)

Российский государственный педагогический университет им. А.И. Герцена, Факультет географии, Санкт-Петербург, Россия

E-mail: anastasiya.2802@mail.ru

Озеро Омот - горное озеро, расположенное на Баджальском хребте в Верхнебуреинском районе Хабаровского края (рис. 1). Координаты озера 50.540237 с.ш. 134.267848 в.д. Оно является уникальным объектом для исследования, это единственное озеро на юге Дальнего Востока, образованное сейсмическим обвалом, его строение, животный и растительный мир еще не до конца изучены [2].

Живописная территория Баджальского хребта и озеро Омот способны формировать туристические потоки в горы Хабаровского края несмотря на то, что местность труднодоступна для туристской деятельности. Спортсмены прокладывают здесь различные маршруты пеших походов 1 и 2 категорий сложности. Для туристских походов необходимо наличие различной информации о территории маршрута - от топографических карт и сведений о режиме рек до поведения животных в данный сезон года и наличия охотничьих троп. Все это также подчеркивает значимость разносторонних исследований природных объектов.

Один из вариантов маршрута туристского похода до озера Омот:

г. Хабаровск - ст. Ургал-1 - п. Герби - ключ Муннах - р. Герби - р. Омот-Макит - о. Омот
С дорогой на поезде от Хабаровска путь можно преодолеть за 4 дня. Протяженность пешей части маршрута от поселка Герби до озера составляет 40 км. Озеро расположено в центре хребта, поэтому удобно совершать радиальные и кольцевые маршруты на горы Улун, Купол и Омот (рис.2). Составлен высотный график маршрута, который дает представление о наборе высоты в походе (рис. 3) [1]

Развитие внутреннего туризма является важной задачей для развития региона в целом, тем более что Хабаровский край богат различными рекреационными ресурсами, подходящими для деятельности спортивных туристов и любителей приключенческого туризма [3]. Разработка и реализация подобных маршрутов - перспективная и востребованная среди жителей края и близлежащих регионов сфера деятельности.

Источники и литература

- 1) Ковальчук А.В. Отчёт о прохождении пешего туристического похода первой категории сложности на озеро Омот, Баджальский хребет, ЦРТДиЮ п.Чегдомын, 2017
- 2) Тихоокеанский рекреационно-исторический портал. Баджальский хребет URL: <http://trip-dv.ru/object/1287>. Дата обращения: 07.04.2020
- 3) Кукушкин И.А., Зимина Е.В. Рекреационные ресурсы ландшафтно-лимнических геосистем Хингано-Буреинского нагорья // АмГПУ, Комсомольск-на-Амуре, 2015

Иллюстрации



Рис. 1. Озеро Омот (северо-восточная часть озера)

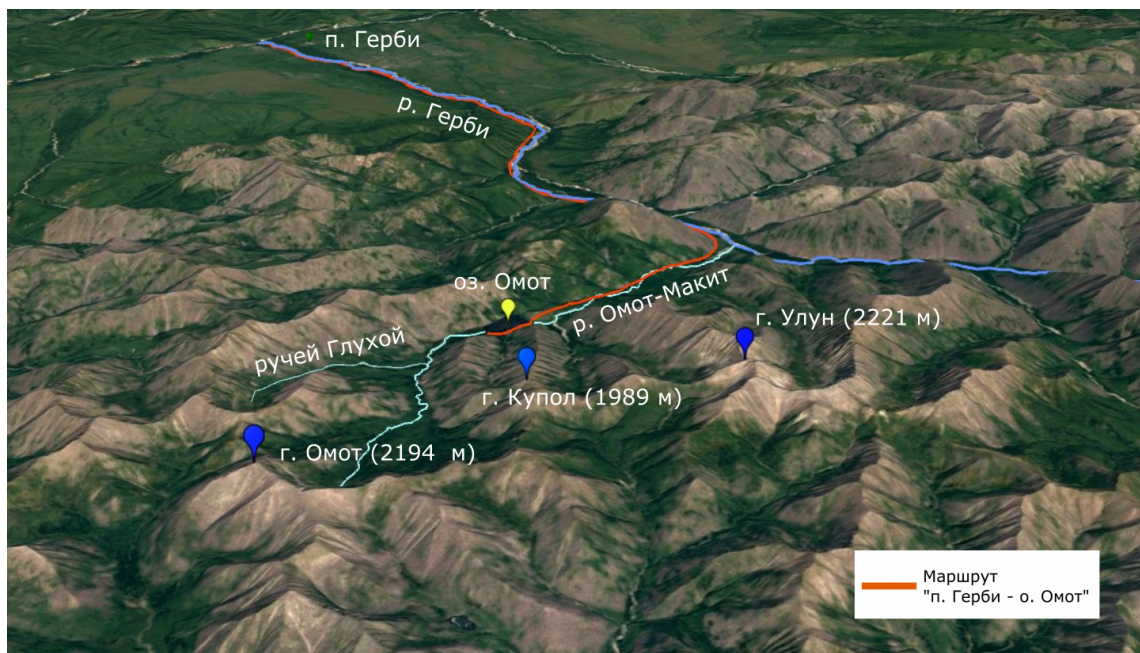


Рис. 2. Маршрут «п. Герби – о. Омот»

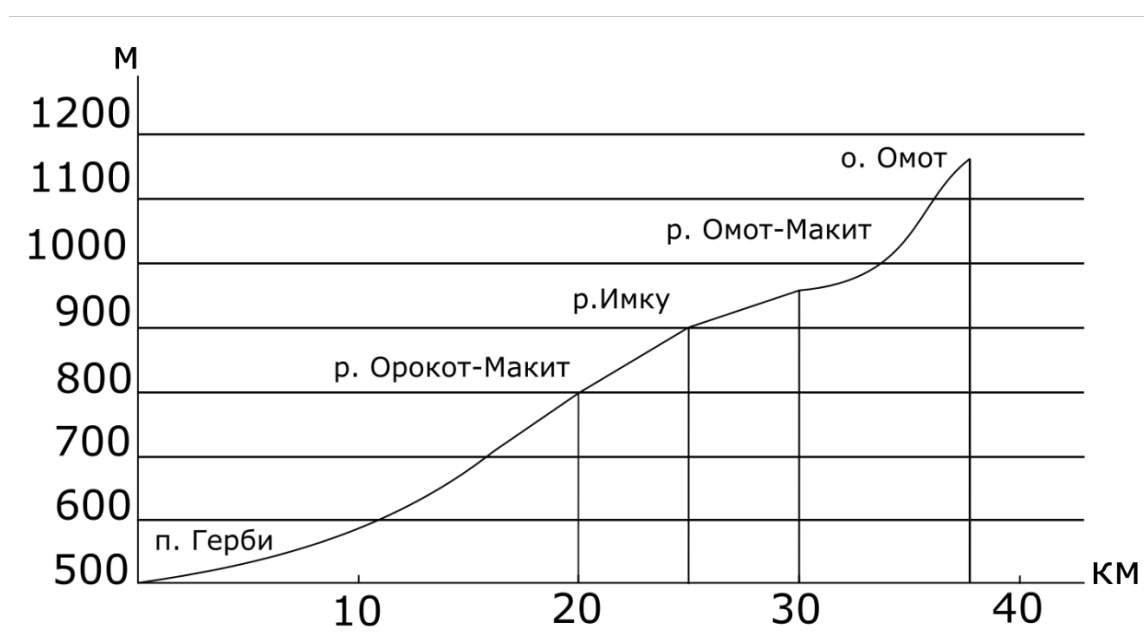


Рис. 3. Высотный график маршрута