

Секция «Социально-демографическая ситуация в современной России»

Снег, холод и полярные медведи: исследование установок российской молодежи относительно жизни и работы в Арктике

Научный руководитель – Матвеев Юрий Иванович

Галимуллин Эдуард Зульфатович

Аспирант

Российская академия народного хозяйства и государственной службы при Президенте Российской Федерации, Институт общественных наук, Москва, Россия
E-mail: edmsk11@gmail.com

Одной из главных проблем российской Арктики остается стремительная убыль населения. В одной только Мурманской области за период с 2014 по 2018 год отток населения составил более 17 000 человек, а рост численности по субъектам Арктической зоны Российской Федерации в целом был обусловлен включением в ее состав в 2017 году некоторых территорий Республики Карелии (рис.1). Без соответствующего включения убыль составила бы примерно 8 000 человек, что, в целом, соответствовало бы общему тренду [2].

Убыль населения обеспечивается преимущественно не естественным движением, а за счет миграционного оттока населения и, в частности, его наиболее мобильной части - молодежи. Среди причин, которые побуждают молодых людей к переезду, вполне ожидаемые желание получить качественное образование и отсутствие перспектив работы в своем населенном пункте/регионе [3]. В Советском Союзе была выстроена целая система по привлечению в регионы Крайнего Севера специалистов и квалифицированных рабочих, включающая различного рода надбавки и повышенные районные коэффициенты. В последнее же время отмечается заметное снижение преимуществ в оплате труда, не говоря уже о различиях в уровне жизни населения в широком его понимании [1].

Очевидно, что социально-экономическое развитие Арктики на долгосрочную перспективу невозможно без создания максимально комфортных условий для *постоянного* проживания населения на ее территориях. В данном контексте необходимо принимать во внимание то, что арктические проблемы являются следствием общероссийских, с единственной оговоркой - именно этот макрорегион страны в наибольшей степени вобрал в себя результаты политики социалистического размещения и развития производительных сил [4].

В период с октября 2018 года по январь 2019 года нами, при грантовой поддержке Проектного офиса по развитию Арктики, было проведено исследование установок российской молодежи в возрасте от 18 до 33 лет (опрошено 100 человек), проживающей вне Арктического региона, на предмет выявления благоприятствующих и, напротив, препятствующих факторов возможного переезда на временное, или постоянное время жительства в регионы АЗРФ. Специально разработанный опросник включал себя 9 пунктов, по каждому из которых респондентам было предложено выбрать один, либо несколько вариантов ответов. Исследованию предшествовало изучение ранее проводимых опросов, по результатам одного из которых, например, выяснилось, что 76% и 26% опрошенных студентов Мурманской области назвали высокую заработную плату и возможность получения жилья соответственно стимулами проживания и работы в регионах Арктики [5].

Мы выяснили, что подавляющее большинство молодых людей (60%) не планируют в ближайшие 10-15 лет переезжать с той или иной целью в регионы АЗРФ (рис. 2)

Среди факторов, отрицательно влияющих на решение о возможном переезде респондентами были особенно обозначены такие, как суровые климатические условия и низкое

качество жизни. При этом любопытно, что преступность и плохая экология практически не повлияли бы на решение о переезде для 56% и 46% соответственно (рис. 3).

Как и ожидалось, дополнительные оплачиваемые отпуска и предоставление арендного жилья были названы в качестве основных для принятия положительного решения о переезде (рис. 4).

Наименьшая приемлемая граница заработной платы для половины респондентов находится в пределах 100 - 200 тысяч рублей. Практически каждого пятого (18%) устроила бы сумма до 100 тысяч рублей, а для 26% эта сумма превышает 200 тысяч рублей (рис. 5).

Таким образом, несмотря на отсутствие желания большинства российской молодежи переезжать в регионы АЗРФ, существуют вполне определяемые и измеряемые факторы, которые могли бы способствовать привлечению нужных специалистов в регионе. Даже при учете наличия солидного советского опыта в данной области, очевидно, что в современных условиях нужен принципиально новый социально-экономический механизм привлечения и закрепления населения во вновь осваиваемые районы Севера и Арктики [6].

Важной частью данного механизма должна стать широкая информационная кампания. Так, бюджетники в арктических регионах получают по 70-80 тысяч рублей в месяц, тогда как во многих субъектах Центральной России — по 15-20 тысяч, но многим молодым людям данная информация неизвестна [7]. Значительную работу в направлении брендинга территорий должны выполнить и главы регионов РФ. Как показало наше исследование, подавляющая (56%) часть респондентов, если бы рассматривали возможность переезда, переехали бы в Республику Карелию - один из самых депрессивных регионов АЗРФ, включенный в нее лишь в прошлом году (рис. 6).

Мы уверены, что выводы нашего исследования послужат как в качестве необходимой базы для дальнейшего мониторинга ситуации, так и для непосредственно для совершенствования социально-экономической политики в отношении российской Арктики, принятия необходимых мер и решений.

Источники и литература

- 1) Алексеевич В.Н. Актуальные вопросы развития российского севера: компенсационные и стимулирующие системы, направленные на привлечение и закрепление населения в северных и арктических регионах // Уровень жизни населения регионов России. 2018. Т. 2. № 208. С. 34–46.
- 2) Галимуллин Э.З. Социально-экономическое развитие субъектов «Арктической зоны Российской Федерации» в контексте устойчивого развития региона // Материалы II Международной научно-практической конференции «Безопасность природопользования в условиях устойчивого развития». 19-21 ноября 2018 г. ФГБОУ ВО «ИГУ», Геогр. Фак., 269-273 стр.
- 3) Иванова М.В. Современные предпосылки будущего арктических трудовых ресурсов // Социология труда. 2017. Т. 6. № 142. С. 180–198.
- 4) Лексин В.Н. Состояние и задачи государственного управления социально-экономическим развитием российской Арктики: правовой аспект // Вопросы государственного и муниципального управления. 2018. Т. 2. С. 114–138.
- 5) Пространственные и временные тенденции социально-экономических процессов на Российском Севере / Отв. ред. В.Н. Лаженцев. Москва-Сыктывкар, 2012, с.198-200.
- 6) Фаузер В.В. Демографический потенциал северных регионов России — фактор и условие экономического освоения Арктики // Экономика региона. 2014. Т. 34. № 985. С. 69–81.

- 7) Как заинтересовать молодежь оставаться в Арктике // Парламентская газета: <http://www.pnp.ru/social/kak-zainteresovat-molodezh-ostavatsya-v-arktike.html>

Иллюстрации

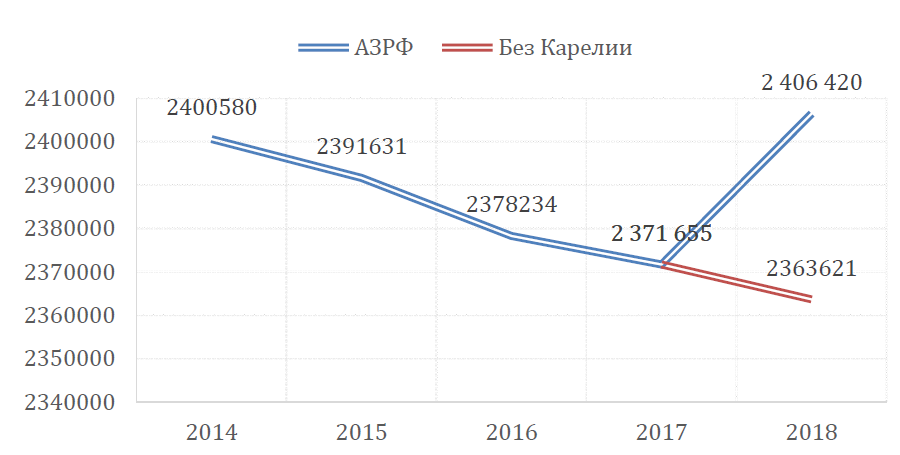


Рис. 1. Рисунок 1. Динамика численности населения АЗРФ

ОЦЕНИТЕ ПО 5-ТИ БАЛЬНОЙ ШКАЛЕ ВЕРОЯТНОСТЬ ТОГО, ЧТО В БЛИЖАЙШИЕ 10-15 ЛЕТ ВЫ С ТОЙ ИЛИ ИНОЙ ЦЕЛЬЮ (ЗАРАБОТОК, КВАРТИРНЫЙ ВОПРОС, ЛИЧНЫЕ ОБСТОЯТЕЛЬСТВА) ОТПРАВИТЕСЬ НА ВРЕМЕННОЕ ПРОЖИВАНИЕ/ПОСТОЯННОЕ ЖИТЕЛЬСТВО В ОДИН ИЗ РЕГИОНОВ АЗРФ

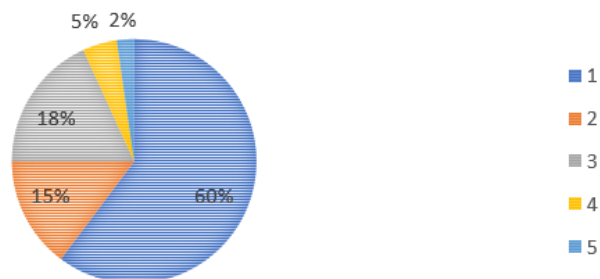


Рис. 2. Рисунок 2. Процентное соотношение респондентов, оценивших возможность переезда в регионы АЗРФ по 5-ой шкале

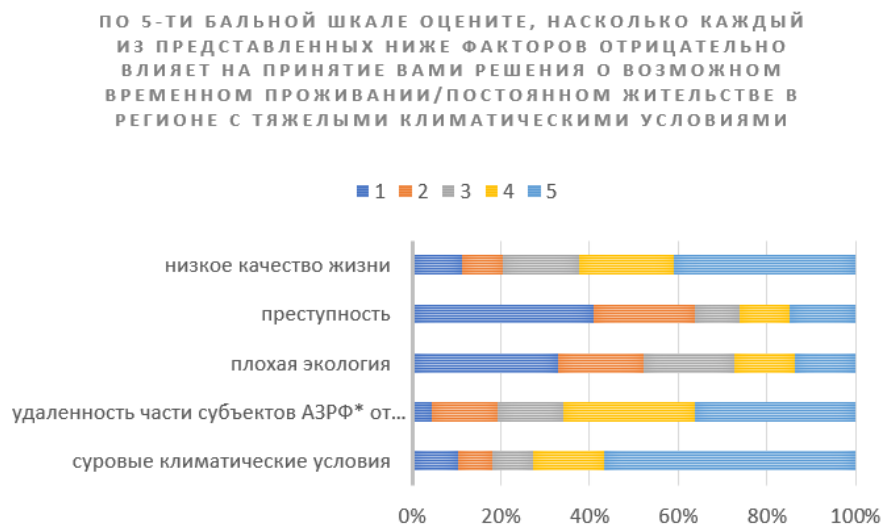


Рис. 3. Рисунок 3. Оценка респондентами факторов, отрицательно влияющих на решение о возможном переезде в регионы АЗРФ



Рис. 4. Рисунок 4. Оценка респондентами факторов, положительно влияющих на решение о возможном переезде в регионы АЗРФ

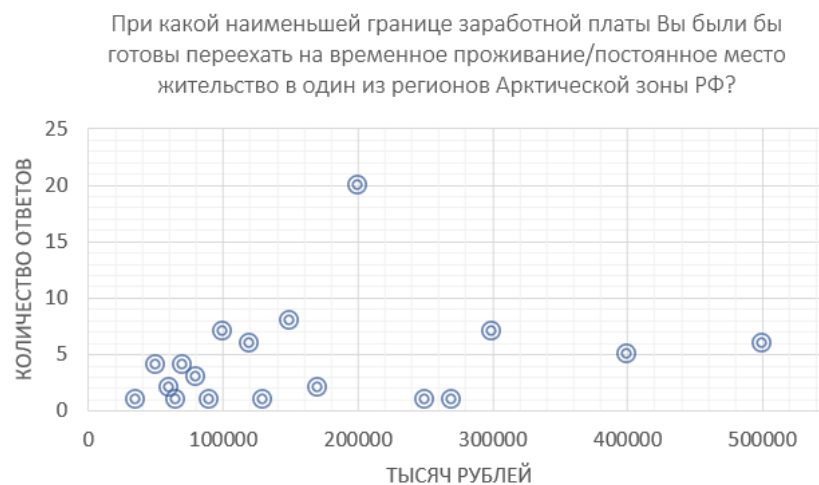


Рис. 5. Рисунок 5. Минимальный размер заработной платы, необходимой для принятия решения о переезде в регионы АЗРФ



Рис. 6. Рисунок 6. Процентное распределение регионов по приоритету возможного переезда