

**Сюжет «Деисус» в абсидах пещерных храмов Таврии XIII – XV вв.**

**Научный руководитель – Корнилова Анна Владимировна**

*Ергина Алена Сергеевна*

*Аспирант*

Санкт - Петербургская государственная художественно - промышленная академия имени А.Л. Штигилица, Санкт-Петербург, Россия  
*E-mail: yergina.alyona@gmail.com*

Изучением памятников средневековой архитектуры и монументальной живописи Крымского полуострова в дореволюционной России занимались видные исследователи: археолог А. С. Уваров, позже Е. В. Веймарн и Н. И. Репников и другие. В XX в. наиболее плодотворными были экспедиции, проводившиеся О. И. Домбровским. Несмотря на большой интерес к наследию монументально-декоративного искусства средневековой Таврии в начале XXI в., за гранями исследований остались формально-стилистический, иконографический анализ отдельных сюжетов стенописи данного региона. В 2016 - 2017 гг. нами были проведены натурные обследования росписей средневековых храмов Таврии, рассмотрен известный в иконописной традиции сюжет «Деисус», который встречается в алтарных абсидах пещерных церквей Горного Крыма и храмах Восточного Крыма. А также проведена систематизация и стилистический анализ стенописи.

В конхе апсиды храма Донаторов (долина Черкес-Кермен, XIV в.): представлен наиболее архаичный «Деисус» - композиция из трех поясных фигур на синем фоне (рис.1). Силуэт фигуры Христа крупнее двух других изображений святых. Слева от Спасителя фигура Богородицы, справа - Иоанн Предтеча с простертыми к Иисусу Христу руками.

Роспись конхи апсиды храма в селе Верхоречье (XIV в.) (фрагмент ее находится на хранении в отделе археологии Бахчисарайского историко-культурного и археологического музея-заповедника) запечатлена в линейном картоне-реконструкции О.И. Домбровского (рис.2). Исследователь воспроизводит часть утраченного фрагмента верхней части росписи Деисуса, а нижний регистр составляет фрагмент частично сохранившейся фрески. Реконструкция позволяет представить поясное изображение Христа, а по сторонам - поясные изображения Богородицы и Иоанна Крестителя.

В алтаре Загайтанской церкви (XIV в.) поясная композиция «Деисус» (рис. 3). Христос Эммануил с красным крещатым нимбом помещен в темно-красный медальон с белым контуром. Слева от Христа - поясное изображение Богородицы в пурпурном мафории с красным нимбом, справа - Иоанн Креститель с красным нимбом и белым обрамлением. Правая рука в молитвенном жесте обращена к Спасителю [1].

В интерьере пещерной церкви на поляне Кильсе-Тобю (XIII - XIV вв.) фигуры в композиции «Деисус» представлены в полный рост (рис. 4). Н.И. Репников писал: «В апсиде остатки сильно закоптевшей фрески - Деисус на синем фоне. Опушка широкой киноварной каймой. Христос, сидящий на престоле. Богородица и Предтеча в рост. Время стенописи - конец XIV или самое начало XV в.» [4, с. 118].

В конхе апсиды церкви Дмитрия Солунского в Кафе (XIV в.) фон композиции «Деисус» темно-синего цвета, фигуры крупного масштаба заполняют все пространство апсиды (рис. 5). Слева от Спасителя фигура Богородицы во весь рост, справа - Иоанн Креститель с крестообразным посохом.

В интерьере храма Успения в Эски-Кермене (XIV - XV вв.) происходит трансформация композиции «Деисус» из трехфигурных поясных изображений в многофигурную, изображающую святых в рост. Христос - в окружении небесных воинов, отделен от Марии и

Иоанна Крестителя, представителей «церкви земной» (рис. 6). Среди персонажей - два шестикрылых существа (серафимы).

Роспись апсиды в церкви Южного монастыря Мангупского городища появилась в XIV в., в XV - XVI вв. подновлена [2]. Считается редким образцом искусства княжества Феодоро [3]. «Деисус» здесь - сложная многофигурная композиция, изображающая всех представителей высшей иерархии сил небесных (рис. 7). Церковь земная представлена каноническими фигурами Марии, Иоанна Крестителя и еще двумя персонажами, чья идентификация затруднена. В композиции переплетаются традиции константинопольской школы и элементы Проторенессанса.

Роспись апсиды храма Сурб-Ншан армянского монастыря Сурб-Хач (сер. XIV века отсылает к традициям малоазиатской живописи, представляя собой образец провинциального искусства (рис. 8) [3]. В центре композиции крупное изображение Христа на троне. Он занимает более половины пространства конхи. Помимо характерных для сюжета Богородицы и мужской фигуры со скрещенными на груди руками, можно отметить поясное изображение святого между тронем Спасителя и Богоматерью. Композиция отличается от других наличием фигуры ангела и голубя, парящих над Христом.

Выводы. «Деисус» - широко распространенная композиция в алтарных абсидах пещерных церквей Горной Таврии и храмов Восточной Таврии. Подробное рассмотрение ряда композиций указывает на то, что в алтарных абсидах средневековых культовых памятников архитектуры Горного и Восточного Крыма сюжет эволюционировал от простых трехфигурных поясных изображений к многофигурным, в которых изображен Христос с небесными силами и представители Церкви Земной в полный рост.

Следует отметить, что поясные композиции «Деисус» встречаются не часто. Выделяя в отдельную группу выше перечисленные памятники и анализируя их, можно сделать вывод, что подобные композиционные решения имеют аналоги в росписях церкви Киличлар (Каппадокия, X век), в церкви Архангелов в Ипрари (Грузия, XI век), в Церкви святых Сергия и Вакха в Мани (Греция, XIII век). Данные росписи лаконичны, для них характерна симметричная композиционная схема, и находятся они в абсидах небольших по размеру храмов. Все это позволяет говорить о самобытности изобразительного искусства Таврии XIII - XV веков.

### Источники и литература

- 1) Бобровский Т. А., Чуева Е. Е. Пещерные комплексы Инкерманской долины (Юго-Западный Крым) // Причерноморье, Крым, Русь в истории и культуре. Материалы II Судакской международной научной конференции. – К. – Судак, «Академперіодика», 2004. - Ч. II. – С. 28 – 32.
- 2) Грабарь И. Э. О древнерусском искусстве: Исследования, реставрация и охрана памятников – М.: Наука, 1966 [U+2012] 387 с.
- 3) Домбровский О. И. Фрески средневекового Крыма – К.: Наукова думка, 1966. – 103 с.
- 4) Репников Н. И. Эски-Кермен в свете археологических разведок 1928-29 гг. // Известия Государственной Академии истории материальной культуры. 1932а. – Т. 12. – Вып. 1-8. – С. 107 – 152.

### Иллюстрации



Рис. 1. «Деисус» пещерного храма «Донаторов» в Эски-Кермене. Фреска, XIV в. Фото 2017 г.



Рис. 2. Прорись композиции в алтаре храма села Верхоречье XIV в. Рисунок О.И. Домбровского 1960-е гг. [3]

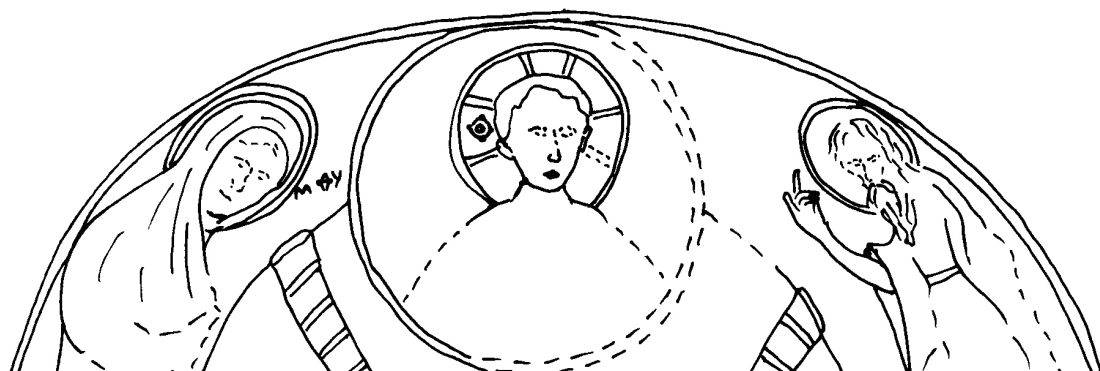


Рис. 3. Прорись композиции «Деисус» в алтарной части Загайтанской церкви XIV в. Рисунок Е.Е. Чуевой 2004-2005 гг.



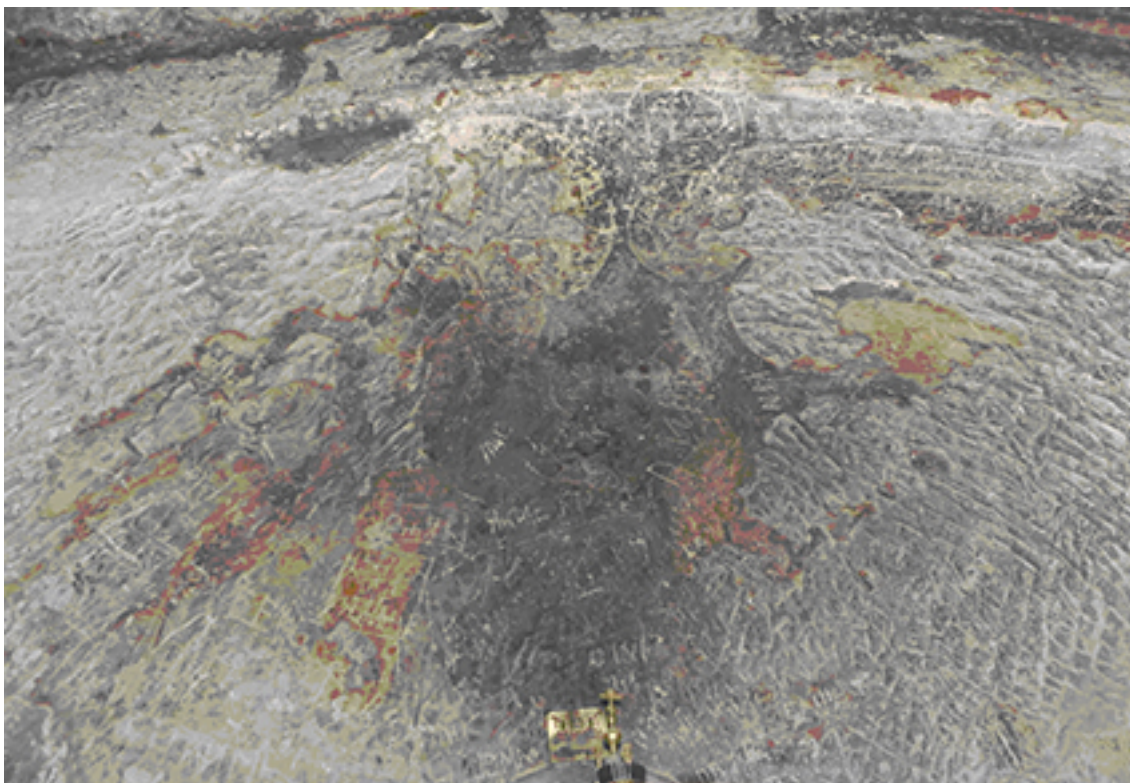
Рис. 4. «Деисус» пещерной церкви Кильсе-Тёпе на поляне Кильсе-Тобю. Фреска. XIII – XIV вв.



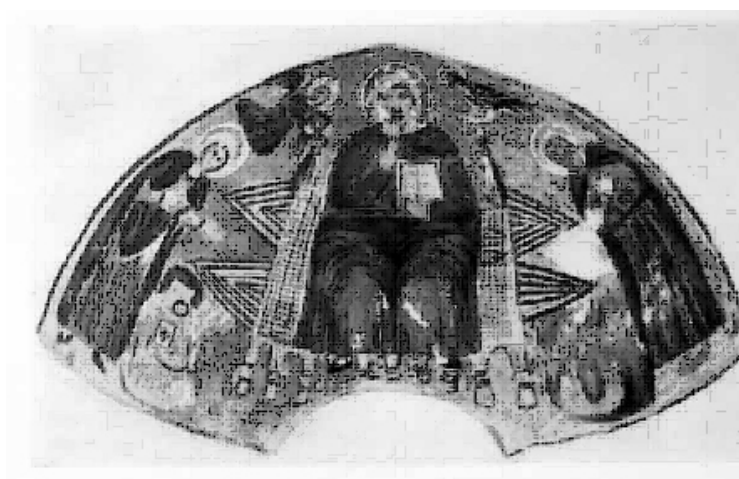
Рис. 5. «Деисус» церкви Дмитрия Солунского в Феодосии. Фреска. XIV в.



Рис. 6. «Деисус» в храме «Успения» в Эски-Кермене. Алтарная часть. Фреска, XIV – XV вв. Фото 2017 г.



**Рис. 7.** «Деисус» в церкви Южного монастыря Мангуца. Фреска. XV в. Фото 2016 г.



**Рис. 8.** «Деисус» в алтаре церкви Сурб-Ншан XIII – XIV вв. в монастыре Сурб-Хач. Рисунок О.И. Домбровского 1960-е гг. [3].