

**Пространственно-демографическое изучение истории тверских карел
XVIII-XIX вв.**

Савинова Анна Игоревна

Студент (магистр)

Тверской государственной университет, Тверь, Россия

E-mail: Nuta_Savinova@mail.ru

Изучение истории тверских карел с момента их переселения на территорию Верхневолжья насчитывает уже более 150 лет. Основными аспектами в изучении данной темы стали язык, письменность, духовная и материальная культура, традиции и обычаи. Имеются также общие наблюдения о расселении тверских карел на территории Тверского края, представленные в работах Ю.В. Готье [13], А.С. Жербина [15], В. Салохеймо [20]. Обстоятельное исследование расселения и демографии тверских карел было проведено только А.Н. Вершинским, который, рассматривая статистические данные за вторую половину XIX в., сделал предварительные выводы о демографических тенденциях карельского населения Тверской губернии [11]. Им же были составлены карты расселения Тверских карел, отражавшие ситуацию второй половины XIX и первой половины XX в. [12]. Тем не менее, краеведческие работы, содержащие разнообразные сведения о карельских поселениях, не дают полноценного представления о динамике развития карельских анклавов, поселенческой структуры, об изменениях численности и других демографических показателей.

Целью настоящего исследования стало изучение пространственного и демографического аспектов истории тверских карел в XVIII-XIX вв.

Изучение демографии и семейно-брачных отношений тверских карел в новое и новейшее время в отечественной историографии развивалось преимущественно в направлении этнографического исследования брачных и семейных традиций, включая обрядовую специфику и фольклор [14; 16; 17]. Однако, для изучения института карельской семьи и его особенностей необходимо использовать весь комплекс данных, как статистико-демографического, так и этнографического характера. Этот подход представлен в исследованиях семьи и домохозяйства карел в XVIII-XIX вв. И.А. Черняковой [19]. Изучение демографических показателей тверских карел в XVIII в., в том числе их общей численности, размеров населенных пунктов, включая дворность и населенность крестьянского двора, является необходимым для понимания семейной организации крестьянства.

Важнейшими источниками для разработки данной темы стали Экономические примечания по Бежецкому [5] и Вышневолоцкому уездам 1778 г. [6], статистические сборники по Тверской губернии XIX в. [8; 9]. Использовались также описательные сведения о карельской семье, содержащиеся в Генеральном соображении по Тверской губернии за 1783-1784 гг. [7], описания поместных и монастырских земель Бежецкого и Тверского уездов [1; 2; 3; 4].

Работа была проведена с использованием ГИС-технологий. Нами использовался программный продукт QGIS. В данной работе мы опирались на опыт локализации поселений XV-XVII вв., разрабатываемый в трудах А.А. Фролова [18]. Локализация производилась с использованием топографического межевого атласа А.И. Менде, составленного в 1840-1850-х гг. [10]. Нами был создан точечный слой, содержащий информацию о поселениях тверских карел в XVIII-XIX вв. В атрибутивную таблицу также была включена информация о численности населения, дворности поселений и населенности крестьянского двора за 1778, 1859, 1889 годы.

В результате исследования были локализованы карельские населенные пункты XVIII-XIX вв. на территории Вышневолоцкого, Бежецкого, Весьегонского и Тверского уездов. Исследование показало, что процесс формирования компактных анклавов карельского населения в XVIII-XIX вв. продолжался, а их границы стабилизировались к середине XIX в. С начала XVIII в. до 1770-х гг. продолжалось переселение карел в дворцовые волости из поместных земель. Так, например, нами был выявлен анклав расселения карел на территории Микулинского стана Тверского уезда, возникший, согласно источникам в 1680-х гг, и полностью исчезнувший к концу XVIII в. В итоге крупнейшими анклавами компактного проживания тверских карел во второй половине XVIII в. были Ивицкая волость (Бежецкий уезд), Козловская и Никулинская волости (Вышневолоцкий уезд), Чамеровская волость (Весьегонский уезд).

В рамках демографического исследования была разработана база данных MSExcel, формализующая данные статистических источников XVIII-XIX вв. В результате было выяснено, что процесс оформления микрорегионов компактного проживания карел сопровождался ростом численности населения в них, которая достигает своего пика в 1880-х гг. Установлены также показатели населенности крестьянского двора, которые в 1770-х гг. составляли в среднем 5-6 человек, достигли своего пика (7-8 человек) в середине XIX в. и резко уменьшились к 1880-м гг. (до 3 человек). Показатели XVIII-середины XIX вв., на наш взгляд, соответствуют количеству человек в расширенных или неразделенных семьях. В пореформенный период наблюдается тенденция к уменьшению количества членов семьи, проживавших под одной крышей, которое соотносится с тенденцией увеличения показателей дворности поселений.

Источники и литература

- 1) Переписная книга дворцовых волостей Бежецкого уезда // РГАДА. Ф. 1209. Оп. 1. Д. 7786.
- 2) Переписная книга Бежецкого уезда Санкт-Петербургской губернии переписи князя Федора Борисовича Нерыцкого // РГАДА. Ф. 1209. Оп. 1. Д. 11449.
- 3) Переписная книга Бежецкого уезда Санкт-Петербургской губернии переписи Саввы Михайловича Ушакова // РГАДА. Ф. 1209. Оп. 1. Д. 11448.
- 4) Переписная книга Тверского уезда // РГАДА. Ф. 1209. Оп. 1. Д. 16086.
- 5) Экономические примечания Бежецкого уезда // РГАДА. Ф. 1355. Оп. 1. Д. 2.
- 6) Экономические примечания Вышневолоцкого уезда // РГАДА. Ф. 1355. Оп. 1. Д. 4.
- 7) Генеральное соображение по Тверской губернии, извлеченное из подробного топографического и камерального описания по городам и уездам 1783-1784 гг. Тверь, 1873.
- 8) Сборник статистических сведений о Тверской губернии. Бежецкий уезд. Тверь, 1891. Т.4.
- 9) Сборник статистических сведений о Тверской губернии. Вышневолоцкий уезд. Тверь, 1889. Т. 3.
- 10) Топографический межевой атлас Тверской губернии, составленный в 1848 и 1849 гг. членами межевого корпуса и топографии военного ведомства под наблюдением ген.-майора Менде. М., 1853.
- 11) Вершинский А.Н. Очерки истории верхневолжских карел в XVI-XIX вв. // Исторический сборник. М., 1935. Т.4. С. 73-105.

- 12) Вершинский А.Н., Золотарев Д.А. Население Тверского края // Тверской край. 1929. № 6. С. 38-61.
- 13) Готье Ю.В. Замосковский край в XVII веке: Опыт исследования по истории экон. быта Моск. Руси. М., 1906.
- 14) Дементьева Л.А. Брачно-семейные традиции тверских карелов во второй половине XIX века // Карельский этнос: история и перспективы развития: тез. науч. конф. Олонец, 1996. С. 28-30.
- 15) Жербин А.С. Переселение карел в Россию в XVII веке. Петрозаводск. 1956.
- 16) Тароева Р.Ф. Некоторые стороны семьи и семейного быта у верхневолжских карел // Науч. конф., посвящ. итогам работ Ин-та языка, лит. и истории Карел. филиала АН СССР за 1962 г. Петрозаводск, 1963. С.34-36.
- 17) Фишман О.М. К изучению этнической культуры карел Верхневолжья // Современное финно-угроведение. Опыт и проблемы. Л., 1990. С.158-163.
- 18) Фролов А.А. Геоинформационные технологии в современных историко-географических исследованиях отечественных историков // Вопросы географии. Серия «Вопросы исторической географии». 2013. Сб. 136. С. 447-458.
- 19) Чернякова И.А. База данных, составленная по архивным документальным источникам массового характера, как способ историко-демографического исследования семьи и домохозяйства карельского крестьянства XIX века // Информационные технологии и письменное наследие: мат-лы IV междунар. науч. конф. «El'Manuscript-2012». Ижевск; Петрозаводск, 2012. С. 279-285.
- 20) Saloheimo Veijo. Entisen esivallan alle, uusille elosijoille. 2010.

Иллюстрации

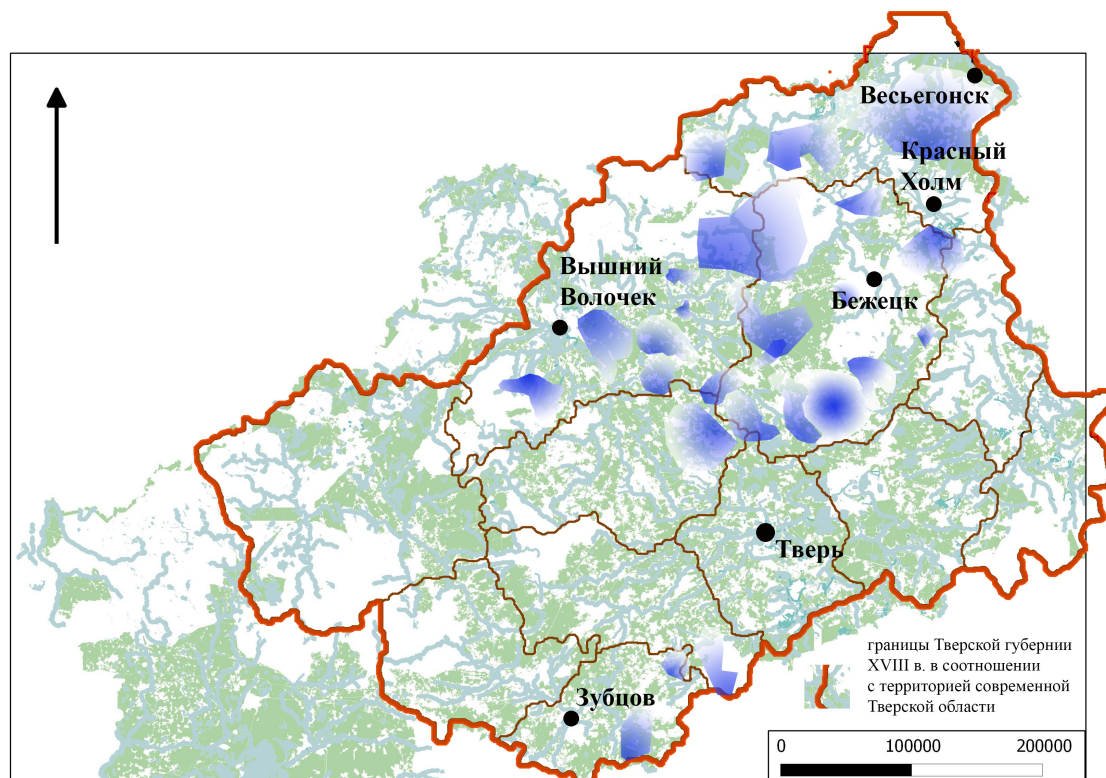


Рис. 1. Анклавы компактного проживания тверских карел.

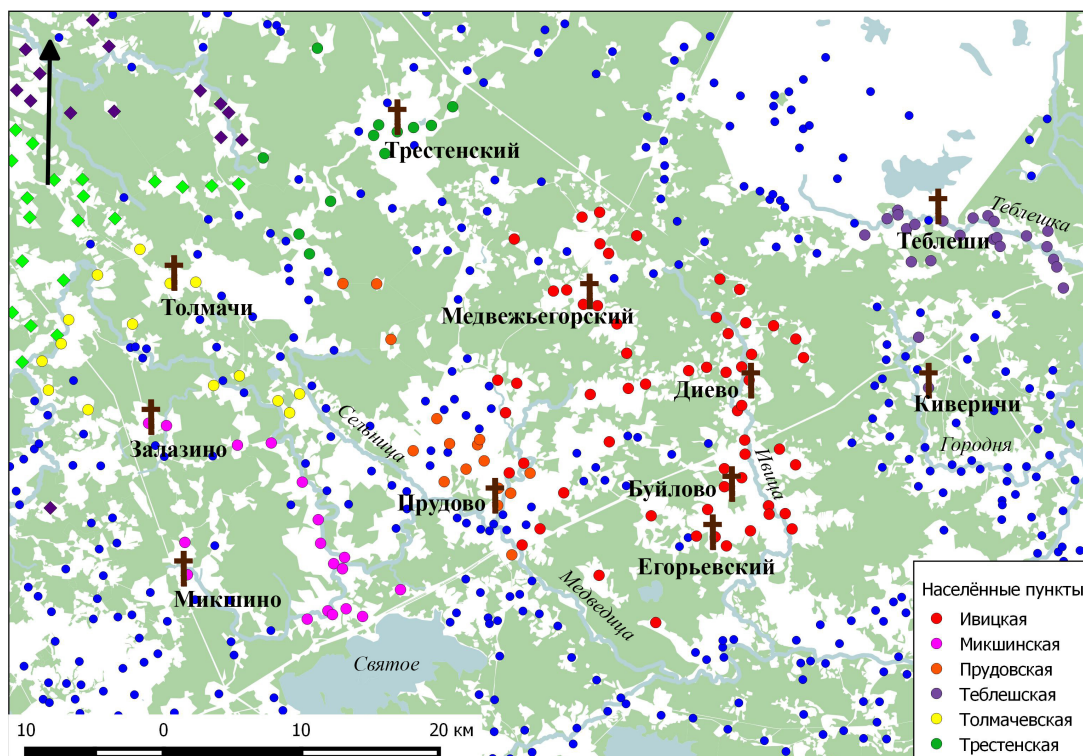


Рис. 2. Анклавы компактного проживания тверских карел на территории Бежецкого уезда Тверской губернии в 1778-1890-х гг.

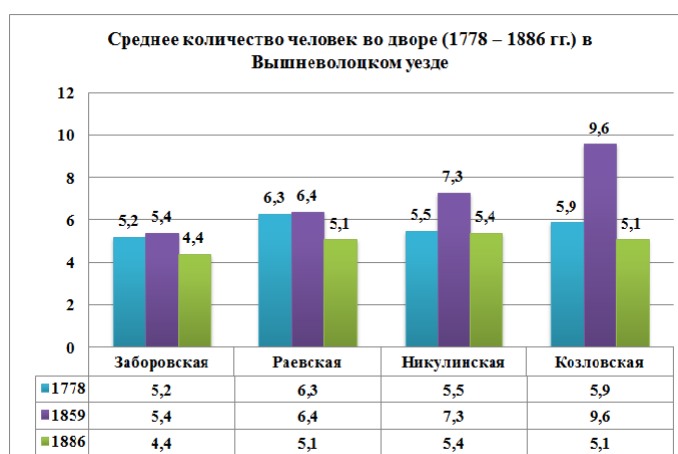


Рис. 3. Динамика населенности карельского двора в Вышневолоцком уезде Тверской губернии в период с 1778 по 1886 гг.