

Проблема "живых мертвецов" в контексте эволюции раннеисландского погребального обряда

Саенко Александр Владимирович

Студент (магистр)

Южный федеральный университет, Факультет исторический, Кафедра археологии, истории древнего мира и средних веков, Ростов-на-Дону, Россия

E-mail: mrsoika2@rambler.ru

На стыке X и XI веков общество Исландии претерпело значительные комплексные изменения, толчком к которым являлось широкое распространение христианства. Важным индикатором этих изменений является археологический материал, в частности - погребения. Таким образом, для полноценного понимания изменений являются важными раннеисландские погребальные практики.

Стоит отметить, что несмотря на неугасающий интерес к истории ранней Исландии, по состоянию на 2015 год, не было опубликовано ни единой статьи, цельно описывающей погребальный обряд. Тем не менее, так или иначе эта тема, прямо или косвенно, затрагивается в статьях как отечественных исследователей [9], так и зарубежных [6].

В реалиях раннесредневековой Исландии стоит также отметить отличия между языческими похоронами и христианскими. Ключевыми деталями погребального обряда являются как непосредственно обряд погребения так и сопутствующие практики, а также - постпогребальные обряды. Важным и отличным от остальных скандинавских мифом, сопутствующим погребению, являлся миф об «оживших мертвецах».

По устойчивым верованиям исландцев, умерший мог после смерти обитать в местах погребения. Причем если некоторые варианты «обитания» были нейтральными [10 с.96-101], то при других, мёртвые вставали из могил и начинали «ходить после смерти» [10, с.96-101] и нарушать спокойствие живых, и героям саг приходилось бороться с представителями иного мира. Борьба с «оживанием» мертвых занимала в погребальном обряде весьма важную роль, однако начиналась не сразу.

После первичных мероприятий тело клали в гроб, или в миниатюрную лодку (в зависимости от вероисповедания). Стоит отметить, что для некоторых христианских погребений, характерно наличие лодочек вместо гробов [2, с.215] - несомненно языческого признака. Ориентацию могил христиан можно характеризовать однозначно (лицом на восток), язычники же хоронились ногами на запад [5, с. 11-15], но при этом - обязательно направлением от фермы. Уже в христианские времена появились небольшие хуторские кладбища.

Иногда на грудь умершему помещался камень, после чего могильная яма засыпалась, сверху насыпалась насыпь, по сагам известная как *kumbl dys* [7]. По некоторым предположениям, насыпь также являлась преградой для оживших мертвецов. При погребениях язычника в жертву приносились животные [3, с.7; 9, с.448-449]; .

Кроме телоположения, в Исландии присутствовала и кремация тел. На данный момент достоверно известен один кремационный холм [2], однако он хорошо исследован, что позволяет реконструировать ритуал кремации. Для обряда использовался обособленно стоящий холм. На его вершине выстилалась гравийная подушка, на которую помещали тела умершего и жертвенных животных вместе с хворостом и дровами [3, с.7]. Подошва холма была огорожена крупными плоскими камнями. Вероятно, гравий препятствовал разлету золы и пепла, а также визуально выделял вершину холма [3, с. 5,17,21].

Некоторые исследователи предполагают, что кремация, преобразовавшись из сакрального способа проведения погребального ритуала, стала еще одним уровнем защиты от

«оживших мертвецов» - сожженные до золы тела не могли ожить и навредить живым [7].

Draugr, согласно сюжетам исландских саг, перед своим «возрождением», не обязательно погибает насильственной смертью [7]. Саги не затрагивают «предупреждающие» способы борьбы с мертвыми, концентрируясь на борьбе с ними главных героев, однако, многие обычаи удалось выявить по косвенным признакам и реконструировать.

Умерших старались хоронить ногами от дома или фермы, чтобы они, ожив, шли от жилища, а не к нему. Характерно, что для могил кладбища в хуторе Хрисбрю характерна «языческая» ориентация. Тело придавливалось камнем [7], а поверх земли насыпался каэрн, также игравший защитную роль [10, с.96-101]. Сохранившиеся данные позволяют сказать с уверенностью, что в христианское время эти представления сохранились, но способы защиты несколько трансформировались. Так, защита «ориентацией» и каэрном сохранилась, о чём с уверенностью можно сказать по результатам ряда [4, с.126, 129-131] археологических находок.

Таким образом, можно констатировать - языческое телосожжение с христианизацией острова было вытеснено отпеванием, но в целом христианские ритуалы лишь дополняли языческие. Так, в саге о Греттире главный герой не решается послать за священником после битвы с *draugr*, а вместе с хозяином хутора расчленяет тело и сжигает его на погребальном костре [11, XXXV]. Стоит отметить - некоторые саги, включавшие в себя сюжет с «ожившими мертвецами» являются достаточно поздними - так, *Grettirs saga* датируется как минимум XIII веком [13].

Источники и литература

- 1) Barnes, J. The pagan Norse graves of Orkney: traditions transferred from homelands to colony?// The University of Glasgow, 2012;
- 2) Byock Jesse, Walker Phillip, Erlandson Jon etc. A Viking Age farm, church, and cemetery at Hrísbú, Mosfell Valley, Iceland//Medieval Archaeology.The Society for Medieval Archaeology ,volume XLIX. 2005 pp 195-218;
- 3) Byock Jesse, Zori Davide. The Mosfell Archaeological Project report of Hulduholl Cremation Grave Excavation. // UCLA, 2012;
- 4) Byock Jesse, Zori Davide. Viking Archaeology, Sagas and Interdisciplinary Research in Iceland's Mosfell Valley. // Backdirt. The Annual Review of Cotsen Institute of Archaeology, UCLA, 2013;
- 5) Zugaiar A. The orientation of pagan graves in Iceland// Faculty of History and Philosophy, Háskóli Íslands, 2012;
- 6) Байок Джесси Л. Исландия эпохи викингов. // М: Астрель, 2012. перевод с англ., франц. и древнеисл. яз. И. Свердлова;
- 7) Березовая Н. В. Тело как граница: «Оживающие мертвецы» в «сагах об исландцах»// <http://ruthenia.ru/folklore/berezovaya1.htm> ;
- 8) Гербер Х. Мифы Северной Европы.//М.: Центрполиграф, 2012 - 346 с.;
- 9) Гуревич А.Я. Язычество христиан или христианство язычников//Гуревич А.Я.; Избранные труды. Крестьянство средневековой Норвегии. - СПб., 2006, с. 109-115;
- 10) Картамышева Е.П. Между жизнью и смертью: к вопросу о структуре загробного мира у древних скандинавов.// Восточная Европа в древности и средневековье. XIV Чтения памяти члена-корреспондента АН СССР Владимира Терентьевича Пашуто. - М., 2002. С. 96-101;

- 11) Сага о Греттире. — Новосибирск: «Наука», 1976;
- 12) Саенко А.В. Эволюция раннеисландского погребального обряда: к постановке проблемы// IX МАКСИА «Проблемы археологии Восточной Европы»- Ростов-на-Дону, 2014 г., с. 103-108;
- 13) Стеблин-Каменский М. И. «Саги об исландцах» и «Сага о Греттире»// Сага о Греттире. — Новосибирск: «Наука», 1976.

Иллюстрации

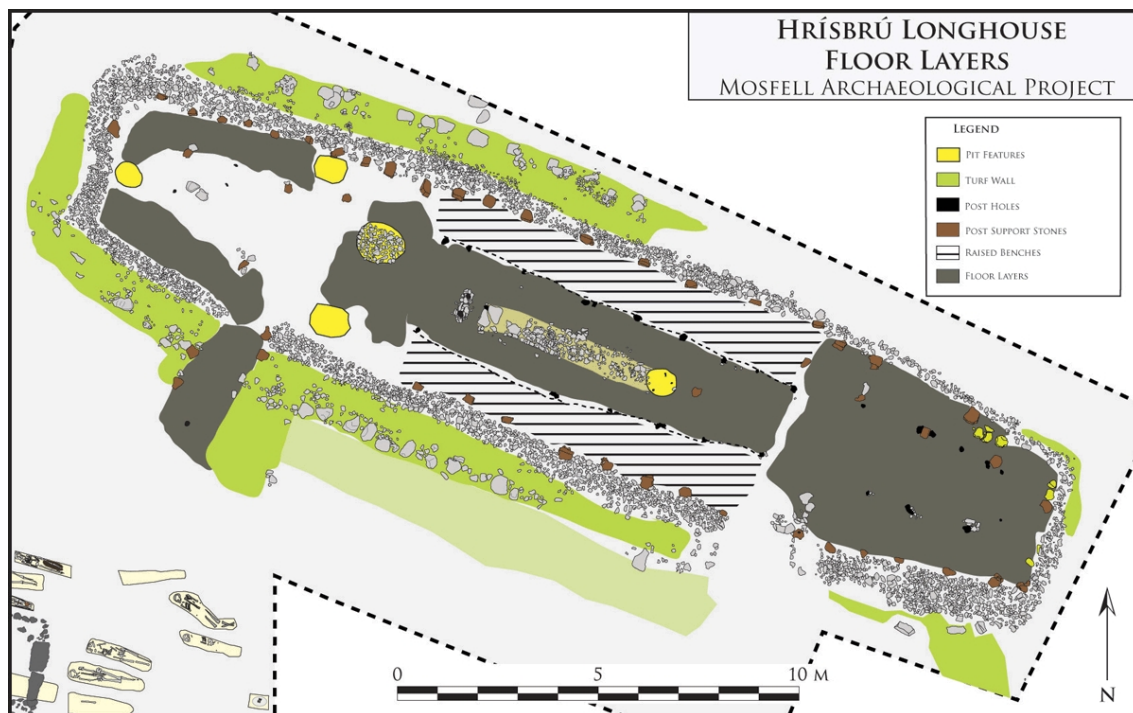


Рис. 1. Раскопки "длинного дома" в долине Мосфелл. Обращает на себя внимание ориентация могил, соблюдающая как защитную языческую ориентацию, так и христианскую.