

Секция «Экономическая география. Региональное развитие. Управление природопользованием.»

Роль крупного бизнеса в сельском хозяйстве (на примере банка "Авангард").

Пряжников Леон Умарович

Студент (бакалавр)

Московский государственный университет имени М.В.Ломоносова, Географический факультет, Кафедра экономической и социальной географии России, Москва, Россия

E-mail: ileon@li.ru

С середины 1990-ых гг. в России начался процесс проникновения крупного бизнеса в сельское хозяйство, что создает принципиально новый уклад в сельскохозяйственном производстве. Формируются две противоположные модели развития - «модернизационная» и «саморазвития». «Модернизационная» предполагает создание агрохолдингов - объединений предприятий сфер АПК, функционирование которых построено на взаимовыгодных положениях всех участников с определением основного интегратора в лице крупного бизнеса, обладающего капиталом. Такое интегрирование позволяет построить производственные цепочки и сократить издержки. Модель «Саморазвития» предполагает развитие на основе частного фермерства, когда небольшие индивидуальные производители в формате индивидуальных хозяйств или фермерской кооперации производят на своих участках продукцию.

У агрохолдинга есть ряд преимуществ и недостатков. Так, к преимуществам можно отнести инновационный технологии, применяемые холдингами, а именно современную технику, новые методы ведения хозяйства, контроль производства с многоуровневой системой управления. Так же приход агрохолдингов в любой регион ознаменовывается созданием рабочих мест, если его целью является создание и дальнейшее развитие производства, а не скупка земли без ее последующего вовлечения в оборот. Из недостатков же можно выделить монополизацию рынка и большую управленческую надстройку.

Занимаясь лизингом, банк «Авангард» получил непрофильный актив - солодовню, которая требовала для производства солода пивоваренный ячмень в качестве основного сырья. Его банк закупал, используя форвардные контракты, которые производители часто не исполняли. Предоставляя лизинговые услуги сельскохозяйственным производителям, банк получил первые земли, ставшие основой для создания агрохолдинга. Из-за необходимости соблюдения севооборотов кроме ячменя начали высеваться прочие культуры, а после и вовсе произошла переориентация на возделывания пшеницы. Все этапы создания агрохолдинга показаны в «схема 1».

При анализе посевных площадей «Авангард-Агро», на основе статистических данных - площадей посевов по культурам и районам за 2013-2015 года - были выявлены специализация и темпы экспансии по районам. Во всех районах, где агрохолдинг ведет свою деятельность, специализация зерновая (картограмма 1), однако при рассмотрении вторичных культур видна зависимость от инфраструктуры холдинга, внешнего влияния и агроклиматических условий. Рассматривая по районам процент земель от общего числа пашни и темпы экспансии (картограмма 2) видно, что у банка в собственности очень мало земель центральных районов областей, кроме Орловской, в которой однако за последние несколько лет происходило перераспределение. Это говорит, о том, что банк опоздал с приходом в сельскохозяйственный бизнес и скупал любые возможные земли, которые часто были периферийными или мелкоконтурными.

Иллюстрации

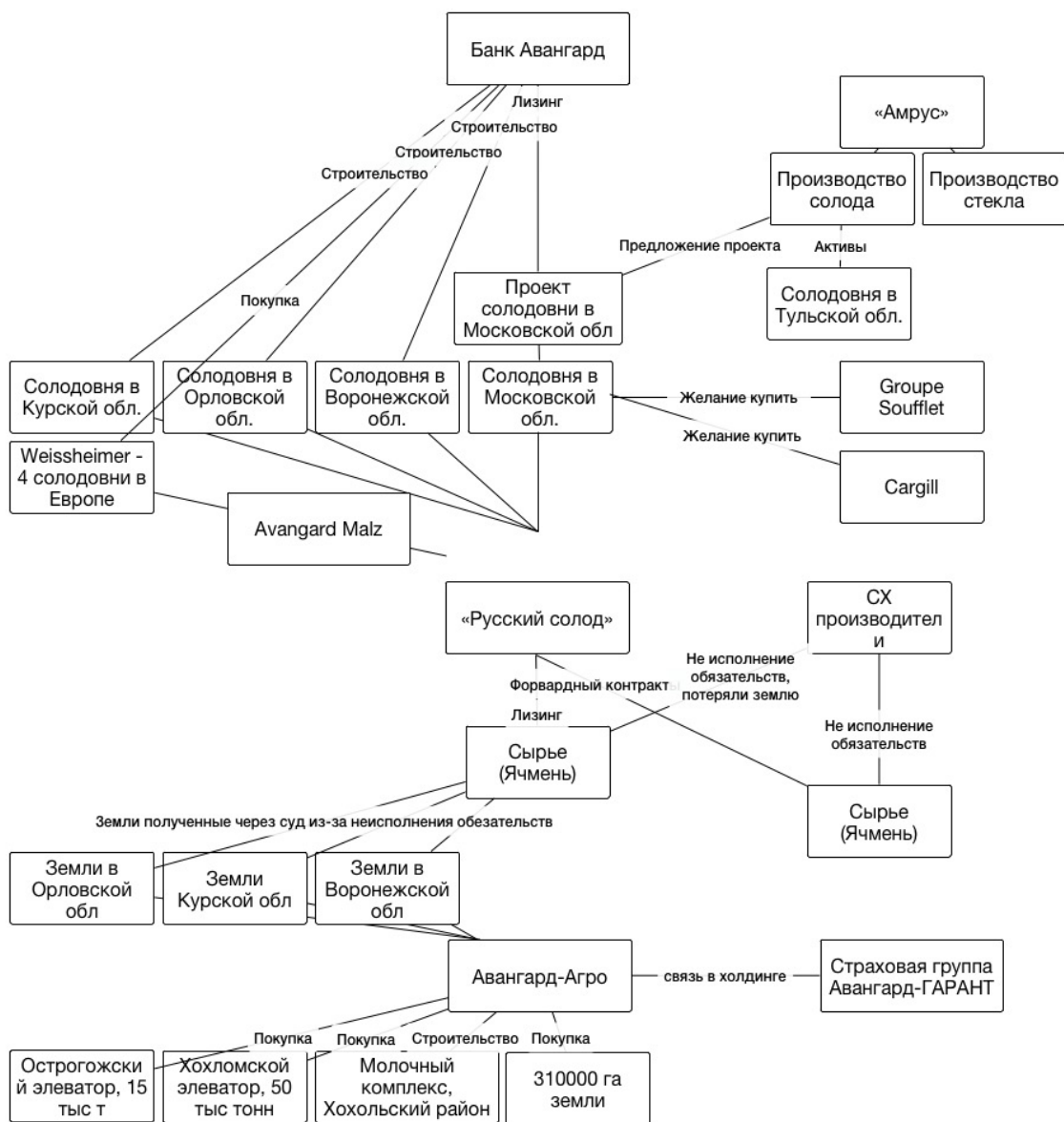


Рис. 1. Схема 1

Специализация районов

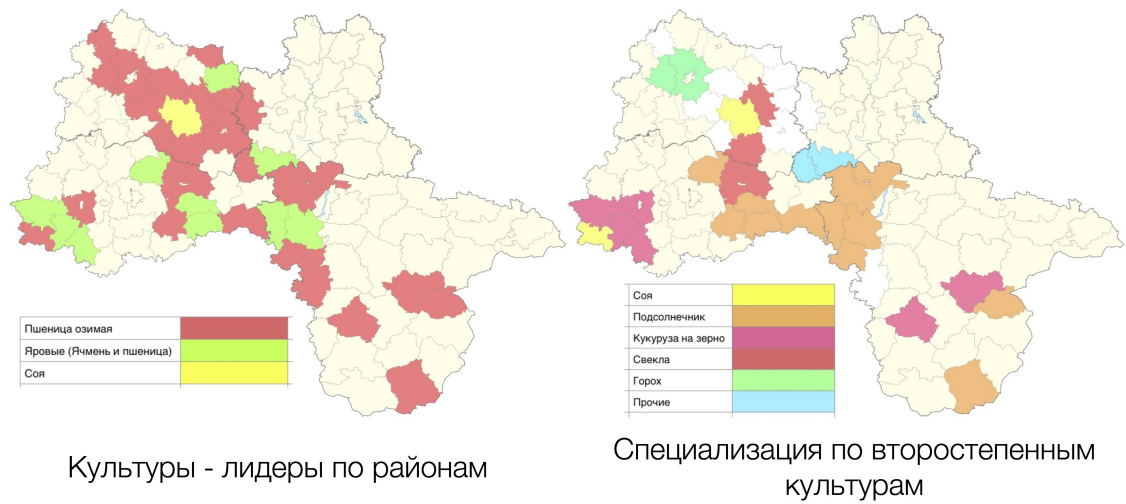
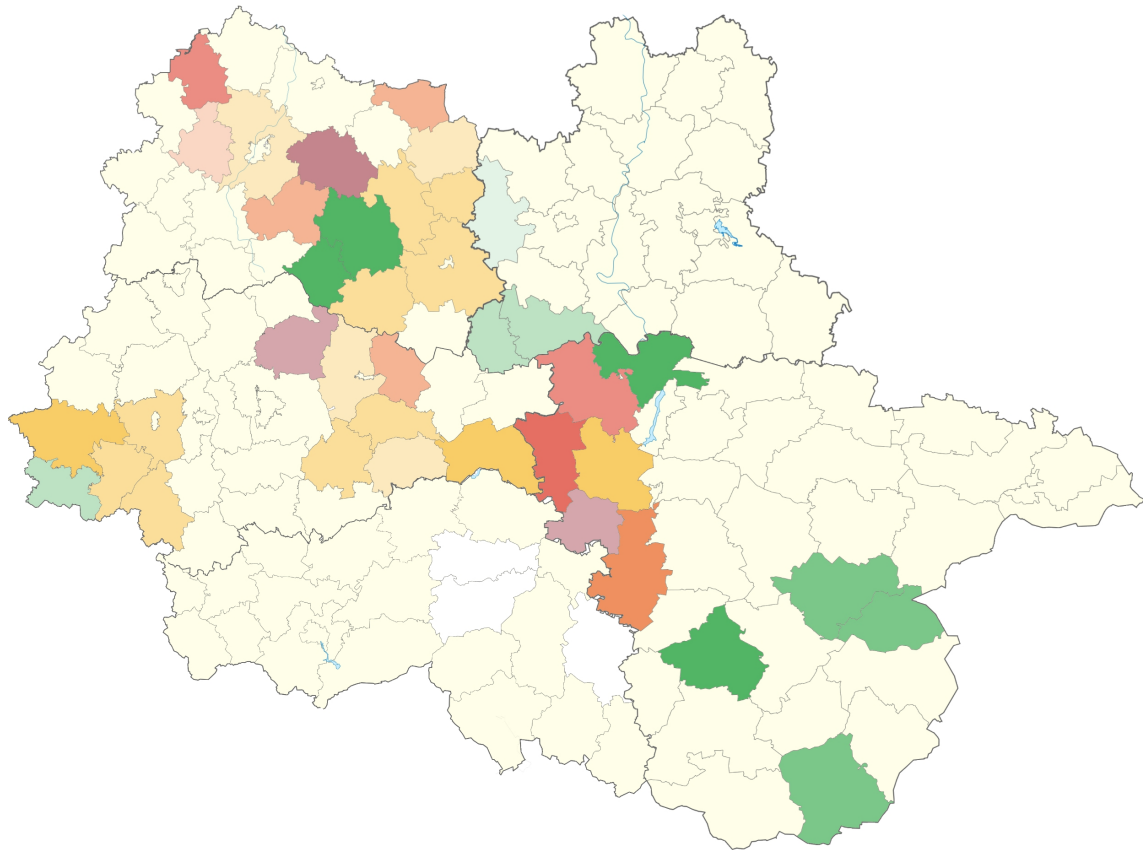


Рис. 2. Картограмма 1



	От 0% до 8%	8% - 15%	15% - 35%	35% - 45%	Более 45%
100% и более	Рамонский, Малоархангельский, Подгоренский, Покровский				
50%-100%			Острогожский		
10%-50%	Богучарский, Бутурлиновский, Воробьевский	Хохольский, Рыльский, Горшеченский			Залегощенский
0%-10%	Воловский, Глушковский, Тербунский	Ливенский, Краснозоренский, Льговский, Колпнянский, Суджанский, Тимский, Солнцевский, Кореневский, Верховский	Корсаковский, Черемисиновский, Свердловский,	Нижнедевицкий	Репьевский, Золотухинский
Меньше 0%, уменьшение площадей	Измалковский	Новодеревеньковский, Орловский, Щигровский, Мантуровский	Урицкий	Семилукский, Знаменский	

Рис. 3. Картограмма 2