

Секция «Современные методы и технологии географических исследований»
**Моделирование начальных этапов развития сетей расселения (на примере
Северного Иллинойса)**

Дохов Руслан Ахмедович

Студент (специалист)

Московский государственный университет имени М.В.Ломоносова, Географический факультет, Кафедра социально-экономической географии зарубежных стран, Москва, Россия

E-mail: arcarnar@yandex.ru

В подавляющем большинстве историко-географических работ возникновение сети расселения принимается авторами как факт, «сложившийся исторически», под действием природных факторов. В какой мере же природные факторы определяют развитие систем расселения на самых ранних этапах их возникновения?

Объектом исследования является сеть поселений Северного Иллинойса в период от начала освоения района европейцами до 1835 года.

Для возможно точного установления конкретных факторов, влияющих на процесс отбора поселенцами мест для основания поселений, на основании данных о доевропейской растительности [5], рельефе [6] и гидрографии [7] было построено синтетическое поле пригодности территории для основания поселений:

- 1) На основе исторических материалов [2, 3, 4] проанализирован процесс открытия и освоения территории. Выделены ключевые параметры, повлиявшие на принятие поселенцами решения об основании поселения.
- 2) На основе данных о доевропейских ландшафтах и проходимости территории с использованием диффузной модели пространственного распространения явлений [1] построено поле благоприятности территории для существования поселений, выделены локальные максимумы этого поля. На основе наиболее раннего из доступных картографических источников [8] составлена карта реального расселения, сформировавшегося на территории к моменту окончания обозначенного нами периода. Построена итоговая карта (рис. 2)
- 3) Проведено сравнение модельных данных с реальной исторической картиной по параметру расстояния от реальных населенных пунктов до расчетных центров (результаты обобщены на рис. 1)

Размещение двух третей всех населенных пунктов соответствует положению максимумов природной благоприятности. Это свидетельствует о том, что в целом на первых этапах развития расселения физико-географические условия действительно определяют размещение большинства населенных пунктов. Вместе с тем, доля населенных мест, чье существование не объясняется экономической рациональностью, весьма высока — целая треть. Выскажем предположение, что эти в основном небольшие населенные пункты (а небольшие в нашем контексте означает селения в первые десятки жителей), по-видимому, именно в силу своей небольшой величины не предъявляют выраженных требований к природному вмещению — для того, чтобы такие мелкие населенные пункты существовали, достаточно и весьма скромного потенциала благоприятности.

Источники и литература

- 1) Тикунов В.С. Моделирование в картографии: Учебник. — М.: Издательство МГУ, 2007.

- 2) Boggess, A. C. The Settlement of Illinois, 1778-1830. — Chicago, Il: Chicago Historical Society, 1908.
- 3) Johnson, I. A. The Michigan fur trade. — Lansing, MI: Michigan historical commission, 1919.
- 4) Pooley, W.V. The settlement of Illinois from 1830 to 1850. — Madison, Wisconsin, 1906.
- 5) http://www.greenmapping.org/data/esri/il_presettlement_veg-esri.zip
- 6) http://topotools.cr.usgs.gov/gmted_viewer/
- 7) http://dds.cr.usgs.gov/pub/data/nationalatlas/hydro0m_shp_nt00300.tar.gz
- 8) <http://www.loc.gov/resource/g3700m.gct00185/#seq-14>

Слова благодарности

Автор благодарит д.г.н., проф. Л.В. Смирнягина за общее руководство работой и А.Л. Энтина за помощь в работе с ГИС.

Иллюстрации

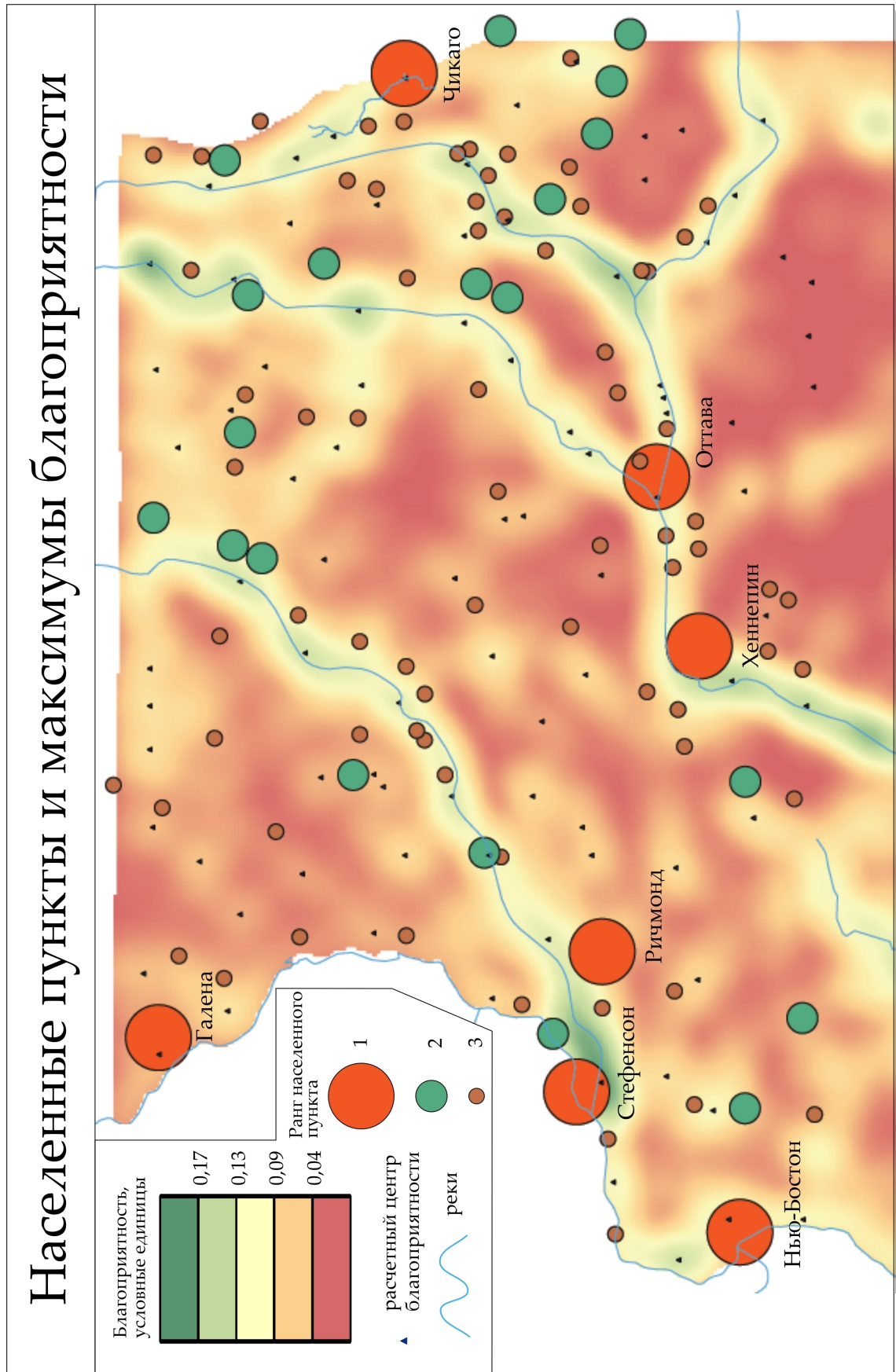


Рис. 1. Населенные пункты и максимумы благоприятности

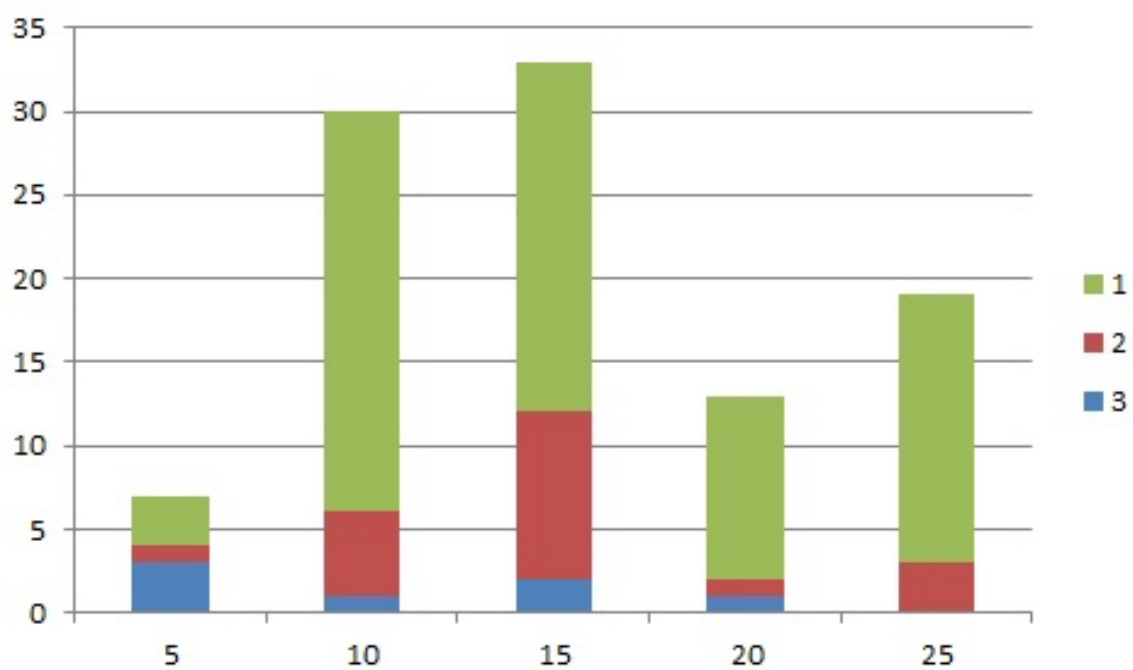


Рис. 2. Расстояние от реальных населенных пунктов различных рангов до расчетных центров