

Автопортреты в многофигурных композициях в творчестве известных художников

Абрамова Анна Александровна

Студент (бакалавр)

Дагестанский государственный педагогический университет, Махачкала, Россия

E-mail: Anna_abva@rambler.ru

Многие художники включают свои портреты в композиции на библейские, мифологические темы, подчеркивая свое отношение к историческим событиям эпохи. Так, в «Афинской школе» Рафаэля, «Клевете» Боттичелли, картинах русских художников (пр., «Последний день Помпеи») и мн. др., мы находим портретные изображения авторов произведений, чувствующих созвучие исторических событий жизненным реалиям, очевидцами которых они являются.

В 1508 году Рафаэль расписал парадные залы Ватиканского дворца фресками аллегорического содержания: «Афинская школа» - философия, «Диспут» - богословие, «Мудрость, умеренность и сила» - правосудие, «Парнас» - поэзия. В своих четырех великих композициях Фреска «Афинская школа» (так же имеющая другое название - «Философские беседы») признается одним из лучших произведений не только Рафаэля, но и ренессансного искусства в целом. На ней представлены мудрецы всего мира.

В центре греческие философы Платон (с чертами Леонардо да Винчи) и Аристотель, символизирующие два направления классической мысли: идеализма и материализма. Они являются духовным средоточием фрески не только благодаря центральному положению в композиции, но и значительности образов. В их осанке, в их походке, в манере держать себя разливается поистине царственное величие.

Слева, сверху - Сократ беседует с учениками; рядом Ксенофан и молодой Александр Македонский; ниже - Эпикур, в венке, советовавший получать удовольствие от жизни, что-то задумчиво читает. Внизу у лестницы Пифагор (олицетворение математики и музыки) объясняет очередную теорему ученикам, один из которых придерживает грифельную доску.

На переднем плане одинокая фигура Гераклита (Микеланджело, расписывавший Сикстинскую капеллу одновременно с Рафаэлем) захватывающая своей поэтической силой. Правее - Эвклид (архитектора Браманте), рисует на доске; рядом Заратустра с глобусом. Справа сверху автопортрет Рафаэля в образе Апеллеса в чёрном берете.

Картину «Клевета» Сандро Боттичелли написал по мотивам несохранившейся картины некогда оклеветанного художника Апеллеса. Сюжет произведения аллегоричен: в ослиные уши царю Мидасу (Глупость) нашептывают сплетни коварные женщины (Невежество и Подозрение). Глаза царя опущены, он ничего не видит да и не хочет видеть, рука его в слабом, безвольном жесте тянется к Клевете. Зависть, подстрекатель Клеветы, в свою очередь тянется к царю. Красивая девушка с невинным лицом (Клевета) держит в руке факел с огнем неправды, сжигающим истину. Другой рукой она волочит за волосы к царю нагого обвиняемого (Невинность), сложившего руки в молитвенном жесте обращения к небу за Справедливостью. Спутницы Клеветы - Коварство и Ложь, осыпают ее цветами, вплетая в волосы жемчужные нити. В отдалении - обнаженная Истина, похожая на «Венеру», взывает к Тому, от кого зависит последнее суждение о правде и лжи.

Следует обратить внимание, что все мужские профили в картине (царь Мидас, Зависть, Невинность) имеют некоторое портретное сходство между собой, а так же с автопортретом

Боттичелли. Скорее всего, художник хотел показать, что все эти чувства - Зависть, Коварство и пр. - могут уживаться в одном человеке, и каждый может и оклеветать, и быть оклеветанным. Возможен скрытый намёк на несправедливый суд одного из покровителей Боттичелли (известно, что в 1502г художника обвинили в преступной связи с учеником).

В 1827 году Брюллов посетил Помпеи. История трагической катастрофы, постигшей древний город, всецело захватила художника, и в 1830 году он начинает работу над картиной «Последний день Помпеи». Художник неоднократно посещал развалины Помпеи, перечитывал описания историков, в основном, Плиния младшего - очевидца гибели Помпеи; изучал костюмы, украшения и предметы быта той далекой эпохи. Но главным в работе была идея, захватившая ум и сердце художника: мысль о гибели всего прекрасного под натиском необузданной, жестокой стихии. Гибель Помпеи в представлении Брюллова - это гибель всего античного мира, символом которого становится центральная фигура - прекрасная женщина, разбившаяся насмерть, упав с колесницы.

В час грозного испытания каждый житель Помпеи проявляет свой характер. Брюллов показывает самоотверженность и внутреннюю красоту этих людей, даже перед лицом ужасной неотвратимой катастрофы не теряющих человеческого достоинства и силы духа. Художник восхищен тем, что в столь страшные минуты люди думают не о себе, а стараются помочь своим близким, оградить их от опасности: в правой части картины два сына несут на плечах старика отца, юноша упрашивает мать продолжать путь. Слева любящий муж стремится уберечь от гибели жену и сына; мать в последний раз обнимает своих детей. Здесь же, среди этих людей, художник видит и себя: он выносит из огня самое ценное и дорогое - ящик с кистями и красками. Даже перед неминуемой гибелью он видит и запоминает совершенные в своей красоте человеческие тела, как бы излучающие свет душевного благородства и величия.

Сюжет картины Абдулзагира Мусаева «XVII век. Шамхалы. После междоусобиц» навеян историческими событиями, происходившими на территории Дагестана в XVII веке. Картина, написанная в сложные, беспокойные для народов Дагестана 90-е годы, явилась призывом к объединению, согласию, сыграла определенную роль в возрождении и сохранении культуры Дагестана. Художник здесь же, среди горцев - седой старец в левой части полотна. Рядом с ним - его сын. Лица всех людей обращены на главных героев картины - шамхалов, стоящих в центре. Возможно, этим художник хотел показать, что столь важным событием - примирением шамхалов - были увлечены абсолютно все, и стар и млад. Только лицо художника, обращенное прямо на зрителя, зрительно разделено на две части: правая сторона лица в тени, левая - на свету. Это очень символично: ведь в каждом человеке есть и темная, и светлая сторона.

Шкура барса на плечах у одного из главных героев картины показывает, что это не просто охотник, а человек знатного рода. Между тем, он все же смиренно и с уважением преклоняет голову перед почтенным старцем. Общую атмосферу картины, ощущение спокойствия, смирения, как нельзя лучше передают кони, безмятежные, смиренные. Это же ощущение спокойствия навевают и копыта: грозное оружие не направлено в сторону противника, а тянется к небесам.

Заснеженная гора на заднем плане показывает, что действие происходит высоко в горах. Об этом же говорит и низко проходящая линия горизонта.

P.S. К развернутой форме доклада подготовлена презентация

Иллюстрации



Рис. 1. 1.Рафаэль .Автопортрет, Афинская школа - фрагмент

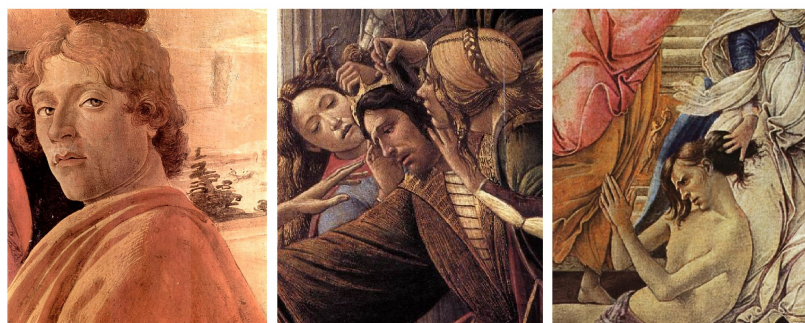


Рис. 2. 2.Боттичелли. Автопортрет. Клевета - фрагменты



Рис. 3. 3.Брюллов.Автопортрет. Последний день Помпеи - Фрагмент



Рис. 4. 4.Мусаев - XVII век. Шамхалы. После междоусобиц. 1997