

Исследование уровня сплоченности малой студенческой группы
(математического факультета КБГУ)

Шампаров И.А.¹, Гудова О.А.²

1 - Кабардино-Балкарский государственный университет им. Х.М. Бербекова, Физико-математический факультет, 2 - Кабардино-Балкарский государственный университет им. Х.М. Бербекова, Факультет прикладной математики, Нальчик, Россия

E-mail: indris.ru@mail.ru

Студенческий возраст, по утверждению Б. Г. Ананьева, является сенситивным периодом для удовлетворения основных социогенных потребностей человека, т.е. благоприятный период для развития человека как личности [1]. От того, насколько студент смог влиться в группу, адаптироваться к новым для него людям, зависит его успешность в обучении и личностном развитии. Благодаря этому сегодня актуальными являются проблемы сплоченности и взаимодействия в группе. Ведь чем сплоченнее и дружнее группа, тем эффективнее она работает на развитие каждой личности.

Студенческая среда, особенности студенческой группы, в которую входит человек и особенности других референтных групп оказывает мощное социализирующее воздействие на личность студента. Поведение людей в группе отличается от их индивидуального поведения. За счет формирования и подчинения групповым нормам и ценностям поведение членов группы становится схожим, однако возможно и обратное влияние. Отдельный член группы, как личность, может оказывать сильное влияние на всю группу в целом. В студенческой группе происходят динамичные процессы структурирования, формирования и изменения межличностных взаимоотношений, распределения групповых ролей, выдвижения лидеров и т.п. Все эти процессы влияют на личность студента, на успешность его учебной деятельности и профессионального становления, на его поведение. Поэтому очень важно понимать и учитывать особенности студенческой группы при организации учебной деятельности [2].

Важным аспектом групповой структуры является то, насколько сплоченной она является. Сплоченность группы считается свойство группы, связывающее воедино ее членов, способствующее симпатии между членами группы.

Проблема межличностных отношений и групповой сплоченности исследовалась многими авторами [3-5].

Опираясь на данные о феномене групповой сплоченности, имеющиеся в теории, нами было проведено исследование сплоченности в студенческой группе.

Цель исследования: выявление сплоченности студентов 2 курса математического факультета КБГУ. Выборка состояла из 30 человек.

Диагностика осуществлялась с помощью методики Сिशора для определения индекса сплоченности и нами была проведена экспертная оценка сплоченности группы.

Результаты, полученные с помощью методики Сिशора (диаграмма 1) свидетельствуют о том, что уровень групповой сплоченности высокий и выше средней на 65%, а оставшиеся 35% – средний, ниже средней и низкий.

Проведенная экспертная оценка сплоченности группы показала, что:

Высокий уровень групповой сплоченности – 31,8% (имеется сплоченный коллектив, где среди всех ценится и уважается личность каждого ученика, учащиеся не только осуществляют активную значимую деятельность внутри группы, но и оказывают положительное воздействие на окружающих).

Средний уровень групповой сплоченности – 15,8% (в группе отсутствует единство коллектива, наличествуют лишь отдельные группировки по симпатиям, общим интересам и т. д., позитивная деятельность учащихся ограничена только рамками своего класса).

Низкий уровень групповой сплоченности – 15,8% (учащиеся разобщены, имеются лишь отдельные лидеры, подавляющие личности остальных, коллективные дела проводятся от случая к случаю и не оказывают значительного влияния, как на учащихся данной группы, так и на окружающих).

Критический уровень групповой сплоченности – 31,6% (учащиеся неорганизованны и почти неуправляемы, нет лидеров среди них самих, отсутствуют и авторитеты среди преподавателей) (диаграмма 2)

На основании первичной интерпретации полученных данных мы можем сказать, что сплоченность группы зависит от многих факторов, изучение которых является актуальной задачей на сегодняшний день.

Выводы:

Результаты, полученные с помощью методики Сисора свидетельствуют о том, что уровень групповой сплоченности на 2 –м курсе математического факультета - высокий и выше средней на 65%, а оставшиеся 35% – средний, ниже средней и низкий.

Литература

1. Ананьев Б.Г. К психофизиологии студенческого возраста // Современные психологические проблемы высшей школы. Л: Изд-во ЛГУ, 1974. - 328с.
2. Буланова М.В. – Топоркова Педагогика и психология высшей школы: уч. Пособ. Ростов н/Д.: Феникс, 2007. - 202с.
3. Гнездилов Г.В., Шипова С.Е. Зависть как фактор деструкции межличностных отношений в трудовых и студенческих коллективах // Психология обучения. 2013. № 01. с. 87-106.
4. Николаев Е.В., Лещина О.А. Особенности работы по социально-психологической адаптации студентов вуза как фактор сохранения психологического здоровья // Сборники конференций НИЦ Социосфера. 2012. № 22. С. 91-97.
5. Протасов А.А., Шамсина М.Р. Становление студенческой группы в негосударственном вузе как коллективного субъекта учебно-профессиональной деятельности // Казанский педагогический журнал. 2007. № 4. С. 40-46.

Слова благодарности

СПАСИБО!

Иллюстрации

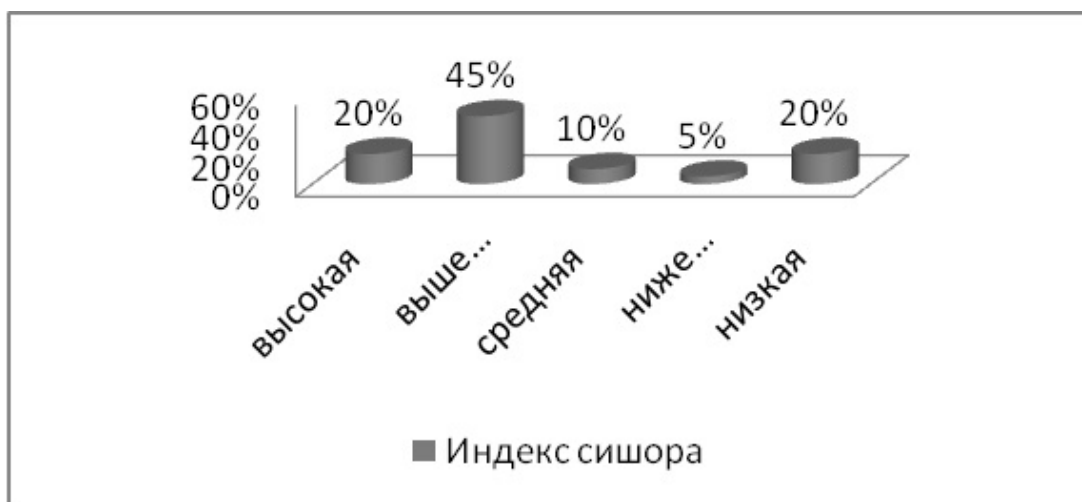


Рис. 1: Диаграмма 1. Показатели индекса Шшора

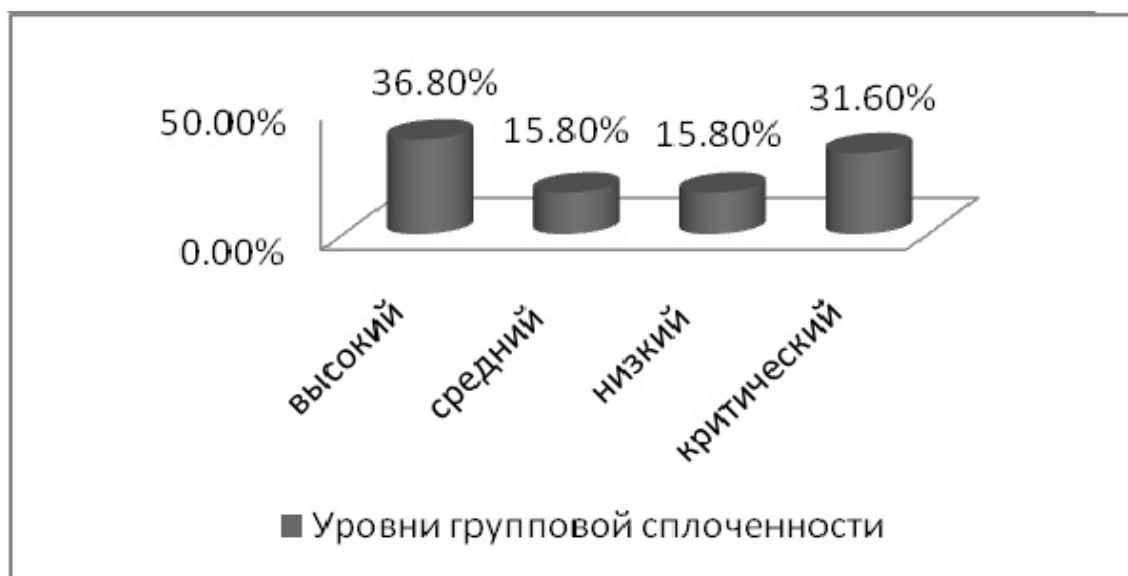


Рис. 2: Диаграмма 2. Уровни групповой сплоченности