

Секция «История»

**Жанр портрета и его типология в русском искусстве конца XIX - начала XX века**

*Ахмерова Эльмира Равиловна*

*Соискатель*

*Московский государственный университет имени М.В. Ломоносова, Исторический факультет, кафедра истории отечественного искусства, Москва, Россия*

*E-mail: elya.elf@gmail.com*

Человек эпохи Серебряного века - сложная и противоречивая личность, стремящаяся к высокой духовности и возвышенной красоте и понимающая тщетность этих стремлений, мечтающая переустроить мир на новых принципах гармоничного сосуществования вечной природы и современного человека и не находящая путей решения этой задачи. Она обуреваема одновременно обожанием и ненавистью к самой себе, эгоистическим самолюбованием и при этом ощущением собственного бессилия, пытается реализовать себя творчески, но часто и в этом заходит в тупик, из которого не видит выхода, отчего впадает в уныние. За настроения упадка и безысходности людей рубежной эпохи стали называть декадентами. Их душевный надлом и особое мировосприятие отразилось, в том числе и в искусстве. Портретная живопись конца XIX - начала XX века – это взгляд такого предельно утонченного художника на сложную и противоречивую личность современного человека.

Русскую живопись этого времени, конечно, нельзя свести к какому-то одному определенному стилю. Наряду с существовавшими традициями передвижнического реализма, импрессионизма и салонного искусства она вобрала в себя духовные искания символизма и черты стиля модерн. Все эти элементы сосуществуют вместе, порой причудливо переплетаясь в одном произведении.

Новое понимание задач и методов портретирования прослеживаются в творчестве крупнейших художников этого времени: М. Врубеля, В. Серова, К. Сомова, А. Головина, В. Борисова-Мусатова, О. Бразза, И. Бродского и др. Одни мастера изучают модель, чтобы как можно более достоверно передать ее внешний облик, другие стремятся уловить характерные позы и жесты, третьи пытаются отразить в портрете внутренний, духовный мир изображаемой персоны. То, что открыл для себя художник, он может изобразить беспристрастно, смягчить или, наоборот, сделать более заметным. Он может дать критическую характеристику, а может преобразить и возвысить человека.

Главная проблема в искусстве портрета – проблема сходства изображенной персоны с моделью. Сходство является необходимым условием портретирования. Каждый раз и у каждого мастера понимание сходства различно и может получать свою редакцию. Такая характерная личность эпохи, как Н. Евреинов (режиссер, драматург, историк театрального искусства, философ, артист, музыкант и художник в одном лице), писал, что сходство с оригиналом не является существенным в художественном произведении, и утверждал, что истинное ценное в портрете – это мастерство художника [1].

Одной из важных проблем при создании портрета является проблема выбора объекта портретирования. Портрет может быть как заказным, так и незаказным, когда художник сам выбирает себе модель. То, кого выбирает художник, и какие отношения складываются у художника и модели, порой может объяснить особенности конечного

результата их совместной работы – портрета. Собственно ситуация позирования и контакт художника и модели в искусстве рубежа веков меняются, и создаваемые образы обретают новую интонацию.

Портретная живопись в России имела свою сложившуюся типологию. Тип официального, или парадного, портрета сформировавший свои основные особенности еще в XVIII веке, сохраняется. Практически у любого крупного портретиста мы находим такие произведения. Как подтип парадного существует конный портрет. Примечательно, что на рубеже веков он встречается не только мужской, но и женский.

Сохраняет свои позиции тип неофициального, или камерного, портрета. Неофициальный портрет гораздо более свободен от условных схем официального. В первую очередь для неофициального портрета характерно расширение круга изображаемых лиц. Неофициальный портрет может быть эмоциональным, отражать отношение художника к модели, содержать скрытые намеки и подтекст. Неофициальный портрет разнообразней и часто сложнее официального. Есть и мужские, и женские, и детские портреты, но женских среди них значительно больше, поскольку именно женщина была героиней эпохи.

Тип артистического портрета переживает небывалый взлет на рубеже веков. На артистическом портрете может быть изображен актер, певец или танцовщик. Такой тип портрета существовал и ранее, но теперь он не намекает на род деятельности персоны, а прямо на него указывает, акцентирует. Как правило, актеры изображаются в роли, в costume, на сцене или на фоне декораций. Крупнейшим мастером артистического портрета являлся А. Головин.

Рядом с типом артистического портрета стоит тип костюмированного портрета. В костюмированном портрете сказался интерес художников к культуре прошлых эпох, в первую очередь русского XVIII века. Это было особенно характерно для мастеров объединения «Мир искусства».

Стройная классификация портрета в искусстве конца XIX - начала XX века претерпевает изменения. Некоторые виды порой сложным образом сочетаются друг с другом. Например, групповой портрет имеет характер жанровой картины, а автопортрет причудливо сливается с парным. Подобные модификации говорят о кризисе жанровой системы как таковой.

Наиболее интересным и показательным в искусстве рубежа веков был портрет-символ, где подтекст, дополнительный смысл, сгущается и обретает форму символа. Символ не может быть выражен до конца, его значения неисчерпаемы. И его неясность и неуловимость удивительно сочетаются в портрете с конкретностью облика изображенной персоны. Среди таких портретов сомовская «Дама в голубом. Портрет художницы Е.М. Мартыновой» (рис. 1).

Также классическим примером портрета-символа можно считать работу М. Добужинского «Человек в очках. Портрет К.А. Сюннерберга» (рис. 2). Его дистанционность от зрителя превращает реального человека в обобщенный образ-символ городского жителя, замкнутого в своем мирке, необщительного, скованного, не желающего идти на контакт с окружающим его урбанизированным миром, что во многом предвещает дальнейшие поиски искусства XX века.

## **Источники и литература**

1. Евреинов Н.Н. Оригинал о портретистах (К проблеме субъективизма в искусстве). М., 1922. С. 19.

### Иллюстрации



Рис. 1: Сомов К.А. Дама в голубом. Портрет художницы Е.М. Мартыновой. 1897-1900. Холст, масло. 103 х 103. Государственная Третьяковская галерея, Москва.

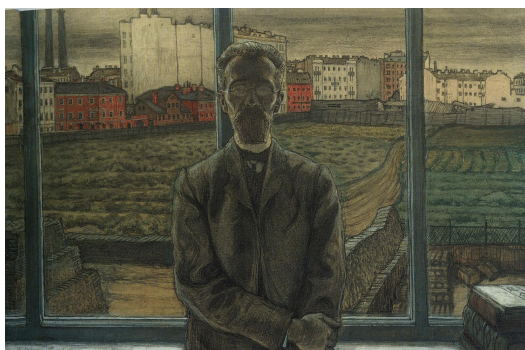


Рис. 2: Добужинский М.В. Человек в очках. Портрет К.А. Сюннерберга. 1905-1906. Бумага на картоне, уголь, акварель, белила. 63,3 х 99,6. Государственная Третьяковская галерея, Москва.